



Sustainable
Eel Group

De SEG-standaard

Een gedragscode voor een verantwoorde
palingsector



De SEG-standaard

Versies uitgegeven

Versie nr.	Datum	Beschrijving van wijziging
1	November 2010	Oorspronkelijke versie vóór pilots
2	Januari 2011	Wijzigingen naar aanleiding van verschillende pilots
3	13 mei 2011	Wijzigingen in de standaard naar aanleiding van verdere pilots
4	15 nov 2012	Toevoeging van deel traceerbaarheid, wijziging van standaard
5	21 juni 2013	Herziening van alle onderdelen van de standaard, nieuw ontwerp voorbereid ter beoordeling.
5.1	17 oktober 2016	Bijwerken om rekening te houden met wijzigingen op de SEG website as.org in plaats daarvan van.com
5.2	25 november 2016	Verwijdering van link naar bestaand document
6.0	Juni 2018	Grondige herziening gedurende 12 maanden en uitgebreide raadpleging van belanghebbenden
6.0a	20 december	Kleine aanpassingen na feedback van de beoordelaar
6.1	Juli 2022	Kleine wijzigingen na feedback
7.0 ontwerp 1	Juni 2023	5 jaar substantiële herziening - ontwerp 1 voor raadpleging
7.0 ontwerp 2	Juli 2023	Toevoeging aan afdeling 4 voor handel buiten de EU

Deze standaard is eigendom van de Sustainable Eel Group.

Copyright:



Versie 7.0, concept
2

Zie voor meer informatie:

www.sustainableeelgroup.org

Of neem contact met ons op via:

standard@sustainableeelgroup.org

Geregistreerd adres:

Wetlands International - Europese vereniging
Mundo J, Rue de l'Industrie 10, 1000,
Brussel, België.

1. Toepasselijkheid en verantwoordelijkheid	<u>4</u>
2. De Sustainable Eel Group - ons doel	<u>4</u>
3. Doel van de standaard	<u>4</u>
4. Toepassingsgebied	<u>5</u>
5. Duurzaamheid en de Europese aal	<u>5</u>
6. Andere normen en ISEAL	<u>11</u>
7. Ontwikkelingsproces	<u>12</u>
8. Voortdurende verbetering	<u>12</u>
9. Hoe de standaard werkt	<u>12</u>
10.1 Structuur	
10.2 Onderdelen	
10.3 Methodologie	
10. De Standaard	<u>17</u>
• Onderdeel 1 - Kernvereisten	<u>17</u>
○ Streven naar legaliteit	
○ Handel in paling van verantwoorde herkomst	
○ Traceerbaarheid	
• Onderdeel 2 - Glasaalvisserij	<u>21</u>
• Onderdeel 3 - Gele en schieraalvisserij	<u>28</u>
• Onderdeel 4 - Kopen en verhandelen van paling	<u>30</u>
• Onderdeel 5 - Palingkweek	<u>34</u>
• Onderdeel 6 - Herbevoorrading	<u>38</u>
• Component 7 - Benodigdheden voor verwerking, groothandel en detailhandel	<u>39</u>
11. Verzekering	<u>40</u>
12. Maatregelen	<u>41</u>
13. Woordenlijst	<u>42</u>

1. Toepasselijkheid en verantwoordelijkheid

De Sustainable Eel Group (SEG) is verantwoordelijk voor de inhoud en publicatie van de SEG-standaard. De laatste versie is gepubliceerd op onze website <https://www.sustainableeelgroup.org/download/>.

Gebruikers van de norm (klanten en conformiteitsbeoordelingsinstanties) zijn er verantwoordelijk voor dat ze de laatste versie gebruiken op het moment van beoordeling.

2. De Sustainable Eel Group - ons doel

De Sustainable Eel Group (SEG) is het toonaangevende internationale samenwerkingsverband van wetenschappers, natuurbeschermingsorganisaties, de commerciële sector en adviseurs, **uitsluitend gericht op de bescherming en het herstel van de Europese paling (*Anguilla anguilla* L.)** Wij zijn een non-profit, niet-gouvernementele organisatie (NGO), met geregistreerde kantoren in Brussel en het Verenigd Koninkrijk en met medewerkers uit heel Europa en daarbuiten. Onze invloed moet Europabreed zijn om de Europese aal te helpen, die een enkel, gemengd, genetisch vergelijkbaar, panmictisch bestand is.

Onze visie

We willen graag zien:

Biologisch veilige wilde palingpopulaties, verspreid over hun natuurlijke verspreidingsgebied, die hun rol in het aquatisch milieu vervullen.

Gezien de uitgeputte staat van de populatie vereist dit grote bescherming en herstel.

Dit wordt in meer detail beschreven, samen met de strategieën om dit te bereiken, in onze [Theory of Change](#). Het bestand van de Europese aal is verspreid van de Noordkaap tot de Nijldelta, en in bijna alle continentale wateren daartussen. Een groot deel van dat gebied ligt binnen de Europese Unie, die een beschermingsplan voor de aal heeft aangenomen, bekend als de Aalverordening ([Verordening \(EG\) nr. 1100/2007 van de Raad](#)). Daarnaast heeft de Convention on International Trade in Endangered Species (CITES) de aal opgenomen in Bijlage II, waarmee de internationale handel in aal (over de grenzen van de EU heen) wordt gereguleerd. Gezien het feit dat zowel de Aalverordening als de CITES-notering+ gericht zijn op bescherming en herstel, net als wij, en dat beide een bindende wettelijke status hebben, zijn onze acties grotendeels afgestemd op deze, en stellen we onszelf de taak om de implementatie ervan te versnellen, of mogelijk zelfs verder te gaan.

3. Het doel van deze standaard

Deze standaard is ontwikkeld als onderdeel van onze oplossing voor het herstel van de Europese aal. De doelstellingen van deze standaard zijn gedefinieerd in de [Terms of Reference](#) voor de herziening ervan. Ze kunnen als volgt worden samengevat:

Het doel van de SEG-standaard is om:-

- **Criteria definiëren aan de hand waarvan elke stap in de bewakingsketen in de commerciële**

palingsector kan worden beoordeeld op de verantwoorde minimalisering van negatieve gevolgen en de bijdrage aan de bescherming en het herstel van de palingpopulatie.

met als doelstellingen:-

- a) definiëren hoe de implementatie op het niveau van elke individuele certificaathouder verantwoord is, in het licht van de duurzaamheidsdoelstellingen van SEG,
- b) de verzameling en beschikbaarheid te ondersteunen van de gegevens die nodig zijn om de effectiviteit van de norm bij het bereiken van deze doelstellingen te monitoren,
- c) exploitanten de mogelijkheid bieden om hoge en verantwoordelijke normen aan te tonen,
- d) strenge en verantwoordelijke normen hanteren in de hele toeleveringsketen, van visserij tot consument,
- e) vertrouwen bieden aan detailhandelaren en consumenten die op verantwoorde wijze willen kopen,
- f) hogere praktijknormen definiëren en certificeren dan alleen het volgen van de wet,
- g) compatibel zijn met andere relevante normen,
- h) het verminderen en ontmoedigen van illegale palingvisserij en -handel,
- i) de implementatie van de aalverordening, de CITES-lijst en andere relevante wetten ondersteunen.

4. Toepassingsgebied

De SEG-norm is van toepassing op het vissen, ranching, aquacultuur, handel en transport van de Europese paling *Anguilla anguilla* (Linnaeus, 1758) en palingproducten in kust-, estuariene en zoetwatersystemen in zijn hele natuurlijke verspreidingsgebied.

De norm bevat bepalingen voor het toezicht op de handel in levende aal en op de handel in aalproducten van bron tot eindverbruiker.

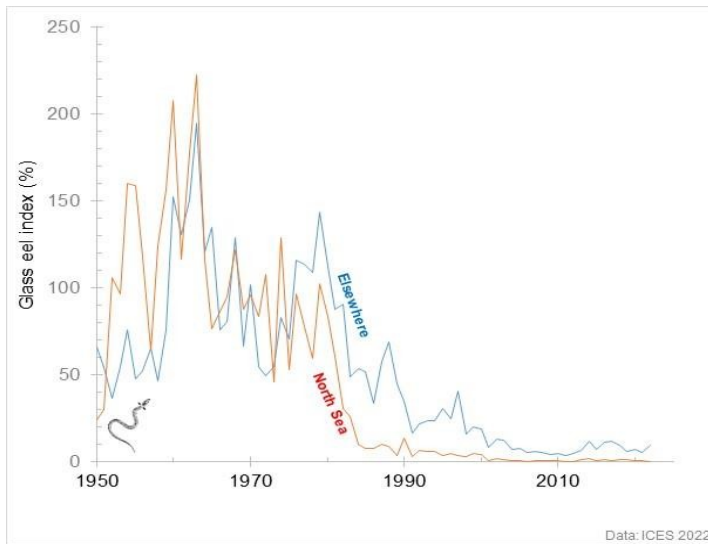
Geografisch bestrijkt het het natuurlijke biologische verspreidingsgebied van de aal in zijn continentale fase, van Noordwest-Afrika, via de Middellandse Zee, heel Europa tot de Noordkaap van Scandinavië. Illegale handel overschrijdt deze grenzen - de routes lopen via Europese en Noord-Afrikaanse afzetgebieden meestal naar het Verre Oosten, voornamelijk China.

5. Duurzaamheid, verantwoordelijkheid en de Europese aal

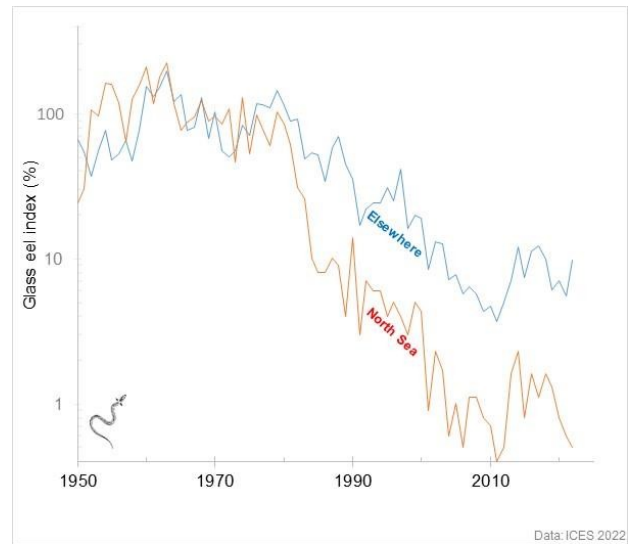
5.1 De achteruitgang van de Europese aal

Het aalbestand bevindt zich momenteel op een historisch dieptepunt, na een daling van vele decennia (zo niet eeuwen). De omvang van het bestand en de visserijopbrengst zijn geleidelijk afgenomen sinds ten minste het midden van de vorige eeuw, en de rekrutering van jonge aal uit de oceaan is snel afgenomen van 1980 tot 2010. Als er niets was veranderd, zou uitsterven op termijn in het verschiet hebben gelegen. In 2007 nam de EU echter de 'Aalverordening' aan, die een kader voor bescherming in heel Europa vaststelde om het bestand te herstellen tot zijn historische overvloedniveau.

Langetermijntendensen in de tijd in a) rekrutering, b) visserijopbrengst en aquacultuur en c) uitzetten, Gegevens: a) ICES 2022, b) Dekker & Beaulaton 2016, c) idem.

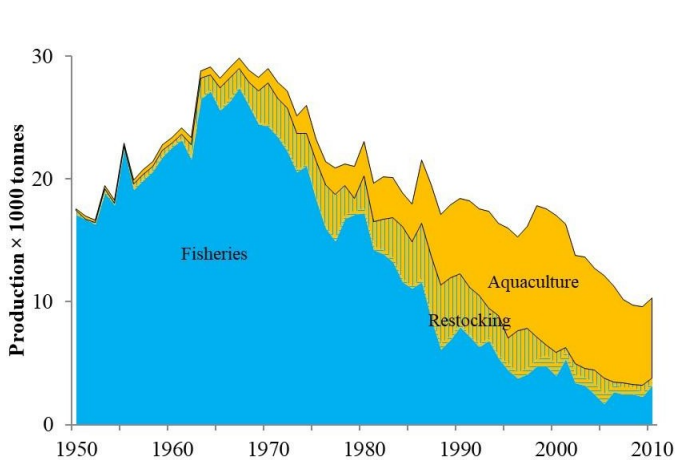


(i) Lineaire schaal

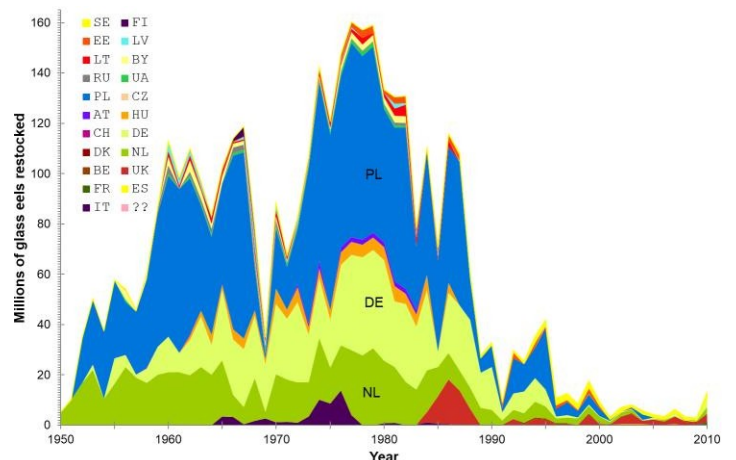


(ii) Logaritmische schaal

a) Rekrutering als glasaalindex (ICES-gegevens, 2022)



b) Aanvoer en aquacultuur



) Herbevolking

Sinds 2011 is de 30-jarige daling van de rekrutering tot stilstand gekomen en zowel de Noordzee-index als de Elders-index schommelen nu op een laag niveau, met weinig trend. Deze timing suggereert sterk dat de trendverandering verband zou kunnen houden met de uitvoering van beschermende maatregelen in het kader van de Aalverordening, maar een oorzakelijk verband kan niet worden aangetoond of weerlegd. Merk op dat het bestand zich zeker niet heeft hersteld, met de laatste rekrutering die nog steeds slechts ~10%, resp. <1% van het niveau van voor de daling bedraagt.

5.2 Invloed op de aal in een multisysteem

De afname van de aalstand in de afgelopen eeuw (of langer) heeft waarschijnlijk te maken met habitatverlies (landaanwinning), geblokkeerde migratieroutes (waterbeheer), overbevissing (op alle levensstadia), vervuiling van allerlei aard (watervervuiling, afspoeling van de landbouw) en mogelijk nog vele andere door de mens veroorzaakte factoren. Er zijn duizenden beroepsvissers, miljoenen recreatievissers, vele miljoenen mensen die in ingepolderde habitats wonen en nog meer van ons die afhankelijk zijn van goed waterbeheer - en elk van hen heeft op de een of andere manier invloed op de aalstand. Dat is een systeem met meerdere spelers.

Miljoenen mensen met een impact, en die impact varieert van directe en doelbewuste visserij tot zeer indirecte effecten (afspoeling van bewoonde gebieden); van permanente effecten die kunnen worden verminderd of teruggedraaid, tot grotendeels onomkeerbare effecten zoals verlies van habitats en waterbeheer. Een achteruitgang met meerdere factoren, die noodzakelijkerwijs moet worden aangepakt in een omgeving met meerdere actoren, over een enorm geografisch gebied.

Het is in deze al te complexe omgeving dat de Sustainable Eel Group het initiatief heeft genomen (in 2011) om een standaard te ontwikkelen als gedragscode voor een verantwoorde palingvisserij. Deze stelt minimale voorwaarden voor verantwoorde exploitatie, als aanvulling op de implementatie van de nationale beheersplannen voor aal en de aalverordening. Aangezien de SEG-standaard zich echter alleen richt op de commerciële visserijsector, komen niet alle factoren en alle actoren die betrokken zijn bij het aalbeheer aan bod: kwesties met betrekking tot waterbeheer, vervuiling, beheer van wilde dieren en verlies van (toegankelijkheid tot) habitats zijn niet in de eerste plaats aan de orde. Daardoor beïnvloedt de standaard niet alle factoren die van invloed zijn op het bestand, en daarom formuleert de standaard zijn doelen niet in termen van het netto resultaat, beïnvloed door de som van al die factoren, maar in de geleverde inspanning, en hoe die zich verhoudt tot de beschikbare opties.

Toepassing van de SEG-standaard op zichzelf garandeert daarom niet dat adequate bescherming - een duurzame visserij of herstel - wordt bereikt; de commerciële sector is niet in staat om deze gedeelde doelstellingen te bereiken. Hoewel de gecertificeerde commerciële sector als verantwoordelijke actor bijdraagt aan de gedeelde doelstellingen, kan hij niet verantwoordelijk worden gehouden voor het nettoresultaat zoals dat door alle partijen wordt beïnvloed. Alleen in de nationale beheersplannen voor aal en de aalverordening kunnen alle factoren en alle actoren aan bod komen, en daarom kan het nettoresultaat alleen op dit niveau worden geëvalueerd.

Hoewel de aalverordening en veel EMP's de voortzetting van de aalvisserij toestaan, is deze norm ontworpen om de meest verantwoordelijke praktijken in de hele aalvisserij- en toeleveringssector te eisen, zodat, waar vissen en handel zijn toegestaan, de normen worden verhoogd en vermijdbare effecten worden geminimaliseerd.

In ons streven naar een verantwoordelijke commerciële sector en het onderschrijven van het overheidsbeleid om de visstand te beschermen en te herstellen, verwachten we dat de commerciële sector volledig bijdraagt aan de nationale beheersplannen en de consequenties voor hun praktijken waarmaakt.

5.3 De reis naar duurzaamheid

Als duurzaamheid voor de aal in de toekomst ligt, dan zijn we van mening dat we ons momenteel op een geleidelijke en stapsgewijze reis naar duurzaamheid en herstel bevinden die enkele decennia kan duren. Deze standaard beschrijft dus 'goede praktijken' en 'verantwoordelijkheid'.



Deze standaard is daarom bedoeld als **gedragscode voor een verantwoordelijke palingsector**, om de achteruitgang van de paling te helpen keren op weg naar duurzaamheid en volledig herstel. In deze fase is het belangrijk om een exploitatieniveau te hanteren dat het bestand in staat stelt zich te herstellen. Daartoe heeft de Europese Commissie (in 2002) advies ingewonnen bij de ICES, die adviseerde om te streven naar een paaibestand van 30% van het fictieve ongerepte niveau (d.w.z. 30% met een hoge rekrutering en zonder antropogene sterfte). Uit voorzorg (vanwege de vele onzekerheden rond aal) werd een meer waakzaam niveau van 50% aanbevolen. De EU-Raad besloot vervolgens te streven naar 40%, tussen de geadviseerde 30% en de meer waakzame 50% in.

Wil het bestand zich herstellen tot dit niveau van 40%, dan moet de antropogene sterfte worden teruggedrongen (tot 60% sterfte, d.w.z. een overleving van 40% - of beter). In de aalverordening is geen tijdslimiet vastgesteld voor dit herstel (d.w.z. 40% overleving is voldoende). SEG beschouwt dit als een zwak punt in de Aalverordening en pleit ervoor om de sterfte terug te brengen tot de vereiste limiet, in 2030.

De SEG-standaard is ontworpen binnen het wettelijk bindende kader en daarom stemmen we onze doelen af op de aangenomen managementdoelstelling van een uiteindelijk herstel tot 40%. Hoewel we ervoor pleiten om de vereiste reductie in antropogene sterfte tegen 2030 te realiseren, maakt die tijdslimiet geen deel uit van onze standaard, omdat het stellen van deze extra eis het gelijke speelveld tussen de visserij en andere menselijke invloeden zou verstoren. Zoals beschreven in 5.2 hierboven, is visserijsterfte een van de vele gevolgen van antropogene invloeden op de aalpopulatie. De visserij-inspanning en de visserijsterfte zijn echter met ongeveer 50% gedaald sinds de invoering van de aalverordening.

5.4 Verantwoordelijkheid - de negatieve gevolgen voor de bescherming van de aal tot een minimum beperken

We gebruiken de volgende redenering om enkele voorbeelden te geven van hoe sommige criteria in de standaard de negatieve impact minimaliseren om te voldoen aan het niveau van aalbescherming dat vereist is door de aalverordening.

5.4.1 Illegale visserij en illegale handel terugdringen

- De SEG-standaard heeft als doel om illegale visserij en handel te ontmoedigen door mensen die

vervolgd zijn voor illegale palinghandel uit te sluiten van certificering (aangezien rechtbanken de activiteiten vaak niet verbieden bij de veroordeling).

5.4.2 Traceerbaarheid

- Certificering kan alleen worden bereikt als regelmatige controles van de activiteiten aantonen dat de traceerbaarheid en het juiste gebruik van quota's goed worden bijgehouden (operators hoeven dit normaal gesproken niet aan te tonen buiten een certificeringssysteem om).

5.4.3 Omgaan met vissen overleving

- De SEG-norm stelt limieten voor de sterfte bij visverwerking op 4% en vereist dat visserijen voorzichtiger omgaan met hun vangsten om de sterfte te verminderen.
- Een recente studie ([Simon et al 2021](#)) heeft aangetoond dat sinds de invoering van de SEG-standaard in Frankrijk, de sterfte bij het hanteren van de vis is afgenomen van maar liefst 42% in 2007 tot gemiddeld minder dan 7,4% in 2020 voor alle vissers (gecertificeerd en niet-gecertificeerd). De sterfte was zelfs nog lager bij SEG gecertificeerde vissers (gemiddeld 2,1% vergeleken met 17,4%). Dit betekent dat om een jaarlijks quotum van 60 ton levensvatbare glasaal te vangen, nu 65 ton moet worden gevangen, terwijl dit vroeger 103 ton was - dat is een besparing, of verminderde negatieve impact, van 38 ton, of 114 miljoen glasaal per jaar.

5.4.4 Aanvulling

- Hoewel uitzet (het transport van jonge aal uit gebieden met de grootste overvloed om elders lagere populaties aan te vullen) geen wondermiddel is, noch een wolf in schaapskleren, pleit SEG voor een pragmatisch gebruik van uitzet in overeenstemming met de voorwaarden van de voorzorgsaanpak (d.w.z. gebruik het als aanvulling, niet als vervanging voor bescherming).
- Voor het brongebied (waar op glasaal wordt gevestigd) geldt een (nationaal) Aalbeheerplan, dat erop gericht is de antropogene sterfte terug te brengen tot een niveau dat herstel mogelijk maakt. Die totale sterfte omvat zowel de visserij als menselijke invloeden die niet met de visserij te maken hebben (barrières, habitatverlies, vervuiling, enzovoort). Als er eenmaal vis is gevangen, is het beter om die te gebruiken voor het uitzetten (overleving en uiteindelijk een potentiële bijdrage aan het paaibestand) dan voor menselijke consumptie.
- Voor het ontvangende gebied (waar de glasaal wordt uitgezet) kan het uitzetten een belangrijke impuls geven aan het lokale bestand en mogelijk bijdragen aan de paaiproductie. Het grotere lokale bestand draagt bij aan de lokale biodiversiteit, vormt een belangrijk voedsel voor natuurlijke roofdieren en kan bijdragen aan de lokale visserij (op voorwaarde dat die visserij zelf verantwoord en goed beheerd wordt). Zonder uitzetting zouden veel natuurlijke habitats momenteel volledig verstoken zijn van aal. Hoewel de positieve bijdrage van het uitzetten aan het paaiproces niet volledig bewezen is, vinden we het van het grootste belang om de claim op deze gebieden als habitat voor aal te handhaven, ook al pleiten we op de lange termijn voor meer permanente oplossingen (aalpassages, habitatverbetering, betere bescherming tegen verstrikking enz. In dit geval beschouwen we het uitzetten als een belangrijk instrument om de lokale populatie in stand te houden, met een potentiële maar onzekere bijdrage aan het algehele herstel van de populatie. Zie ook 5.5 en 5.6 hieronder voor verdere discussie over het uitzetten van aal.

5.4.5 Palingbeheerfondsen

- Gecertificeerde organisaties zijn verplicht om directe of indirecte financiële bijdragen te leveren aan [Eel Stewardship Funds](#) (ESF's) om projecten te bevorderen die de habitats en migratiewegen voor aal verbeteren, evenals onderzoek en andere programma's ten gunste van de aal.

5.5 Aanvulling

De aal is het talrijkst langs de kust, vooral in het gebied rond de Golf van Biskaje. In de rivieren en verder naar het noorden en oosten van het continent is de aal veel minder talrijk. Historisch gezien kwam paling voor

overal in Scandinavië, ver in Rusland, het hele Middellandse Zeegebied, ver in de bergen - overal waar er geen natuurlijke barrières waren voor migratie. Maar door de eeuwen heen hebben rivierbarrières, habitatverlies en watervervuiling deze bestanden steeds verder uitgeput en tegenwoordig is paling veel minder talrijk naarmate je verder van de kust komt.

Halverwege de vorige eeuw ontstond het idee om de wateren te 'bezaaien' door jonge vissen uit te zetten in aangetaste of ontoegankelijke habitats, ver landinwaarts. Er werd een praktijk ontwikkeld om jonge aal (glasaal) uit gebieden met de grootste overvloed te vervoeren om elders lagere populaties aan te vullen - bekend als 'uitzetten' of 'uitzetten'. Een verwante techniek, bekend als 'geassisteerde migratie', transporteert paling van stroomafwaarts naar stroomopwaarts, over migratiebarrières, binnen dezelfde rivier. Dit komt impliciet ook aan bod in de huidige discussie.

Toen de aalverordening werd aangenomen, werd een speciaal artikel opgenomen over het uitzetten van aal, waarin de voorwaarden voor het uitzetten van aal werden vastgesteld als een methode om de visstand te vergroten. Maar het uitzetten was en is nog steeds een omstreden techniek.

Het uitzetten van glasaal is altijd controversieel geweest. Halverwege de vorige eeuw geloofde niemand dat je jonge vissen over lange afstanden in een postkoets in leven kon houden - maar de glasalen overleefden het wel. Later werd tegengeworpen dat ze in hun nieuwe habitat geen voedsel zouden kunnen vinden, niet zouden kunnen groeien, niet zouden kunnen uitgroeien tot schieralen, de weg terug naar zee niet zouden kunnen vinden, niet zouden weten in welke richting de Sargasso ligt. Maar tot nu toe is dit allemaal niet waar gebleken: uitgezette alen gedragen zich bijna identiek aan natuurlijke rekruten.

Eigenlijk is er nu nog maar één vraag open: 'zullen ze de Sargassozee bereiken, en zullen ze daar met succes bijdragen aan de voortplanting?' Het antwoord is simpel en kort: we weten het niet, en er is geen echte kans om daar in de nabije toekomst achter te komen - we weten niet genoeg over de Sargasso en de voortplanting, zelfs niet voor niet-uitgezette alen.

Onzekerheid, en daar zullen we voorlopig mee moeten leven. Maar we weten wel dat ze in het wild overleven, bijdragen aan de biodiversiteit daar, de gele palingvisserij aanvullen, schieraal worden en migreren richting Sargassozee.

5.6 Is herbevoorrading aan te bevelen, toegestaan of af te keuren?

Onzekerheid - daar zullen we mee moeten leven. In de jaren negentig werden overal ter wereld politieke afspraken gemaakt over hoe om te gaan met onzekerheden. Deze afspraken werden bekend als de Voorzorgsaanpak. Zoals de naam al doet vermoeden, staat voorzichtigheid voorop: neem bij twijfel niet meteen risico's, maar denk nog eens goed na (en de Voorzorgsaanpak geeft daar richtlijnen voor).

Dit betekent niet dat het uitzetten van glasaal koste wat het kost moet worden vermeden, maar wel dat de risico's onder ogen moeten worden gezien, zo mogelijk berekend (maar voor paling is dat een hele uitdaging) en uiteindelijk moeten worden meegewogen in de politieke besluitvorming.

De voorzorgsaanpak biedt zeer duidelijke richtlijnen voor een bijna identiek geval: het uitzetten van kunstmatig geproduceerde jonge vissen. Kunstmatige voortplanting (in het laboratorium) is niet helemaal hetzelfde als het uitzetten van glasaal (gevangen in het wild), maar de risico's van kunstmatige voortplanting zijn in principe groter dan die van het uitzetten van glasaal: we blijven aan de veilige kant. Voor kunstmatige voortplanting stellen de Technische Richtlijnen voor Verantwoorde Visserij van de FAO (1996, punt 48.g) ondubbelzinnig: "Gebruik geen kunstmatige voortplanting ter vervanging van voorzorgsmaatregelen".

Dat is heel expliciet, en de betekenis voor onze discussie is ook duidelijk: er is geen principieel bezwaar tegen het uitzetten van glasaal, zolang het de noodzakelijke bescherming niet vervangt, en het niet wordt

beschouwd als compensatie voor overbevissing of migratieproblemen. Daarom erkennen en accepteren we dat het uitzetten van glasaal als optie is opgenomen in de Aalverordening. Wij beschouwen het als onze rol om criteria vast te stellen voor

verantwoord uitzetten, voor een minimale sterfte tijdens het vissen, vervoeren en weer vrijlaten, en voor volledige traceerbaarheid van al deze vangsten.

Bovendien verwachten we van alle aanvragers dat ze zich aan de wet houden en de aanvullende voorwaarden van de nationale overheid naleven.

Herpopulatie is noch een wondermiddel, noch een wolf in schaapskleren. SEG is voorstander van het pragmatisch gebruik van herpopulatie in overeenstemming met de voorwaarden van de voorzorgsaanpak, maar benadrukt tegelijkertijd de noodzaak van ultieme oplossingen voor migratiebarrières en habitatverlies.

5.7 Wat de standaard betekent - claims en etikettering

De basisbetekenis van activiteiten die aan deze standaard voldoen is:

Verantwoordelijk ingekocht

Het betekent dat degenen die betrokken zijn bij de levering van paling, via de toeleveringsketen vanaf de visserij, hebben voldaan aan deze norm, die een Gedragscode voor een Verantwoorde Palingsector is.

Verder verwijst het naar "Paling die traceerbaar is als gevangen in een verantwoorde visserij, die goed wordt beheerd en die is gevangen, behandeld en verhandeld volgens de beste en meest verantwoorde praktijken van het moment".

5.8 Het bereiken van 'verantwoordelijkheid'

Organisaties die gecertificeerd willen worden, zullen hun activiteiten laten beoordelen door een onafhankelijke en gekwalificeerde Conformity Assessment Body (CAB). Organisaties die voldoen aan de criteria voor Verantwoordelijkheid worden gecertificeerd 'Verantwoordelijk', omdat het voldoet aan de SEG-standaard.

6. Andere normen en ISEAL

Bij het ontwikkelen van deze standaard hebben we verwezen naar andere gerespecteerde visserijstandaarden, bijvoorbeeld de [Marine Stewardship Council](#) (MSC), de [Aquaculture Stewardship Council](#) (ASC) en de [Marin Trust](#), en hebben we goede praktijken overgenomen of criteria van hen overgenomen. Waar nodig streven we ernaar om compatibel te zijn met bestaande standaarden in plaats van nieuwe te ontwikkelen, om de last voor degenen die zich willen certificeren te verminderen. Als een bedrijf bijvoorbeeld voldoet aan de traceerbaarheidscriteria van de MSC, dan voldoet dit ook aan de traceerbaarheidscomponent van de SEG-standaard.

We hebben ook contact met de International Hydropower Association over hun [Hydropower Sustainability Standard](#) en de [Alliance for Water Stewardship Standard](#) om verbeteringen in deze standaarden te beïnvloeden en zo een betere bescherming voor alen te creëren.

De Sustainable Eel Group is een Community Member van de [ISEAL Alliance](#) en past de ISEAL Codes of Good Practice toe. ISEAL Community Members zetten zich in om hun systemen te verbeteren, vertrouwen op te bouwen en transparantie te tonen. Communityleden testen en verkennen nieuwe ideeën, netwerken, delen ervaringen en werken samen aan betere duurzaamheidsoplossingen. Ze ontwikkelen nieuwe ideeën door van elkaar te leren en hebben toegang tot expertise, advies en training.

We zetten de reis naar ISEAL Code Compliance voort om ons standaardsysteem te blijven verbeteren en

om een grotere geloofwaardigheid van onze doelen, doelstellingen en deze standaard aan te tonen.

7. Standaardontwikkelings- en herzieningsproces

Voor de ontwikkeling en herziening van de standaard geldt de procedure die gepubliceerd is op onze website: <http://www.sustainableeelgroup.org/standard-development/>.

8. Voortdurende s verbetering

De standaard zelf staat open voor continue verbetering. Dit is de 7e substantiële versie van de standaard sinds deze voor het eerst werd geïntroduceerd in november 2011. De norm is elke keer verbeterd om rekening te houden met de nieuwste best practices, beschikbare wetenschappelijke kennis, veranderingen in de wetgeving en opmerkingen van belanghebbenden.

Anders wordt de norm minimaal elke vijf jaar inhoudelijk herzien.

Daarnaast is de standaard zo ontworpen dat degenen die gecertificeerd zijn voor een lager niveau, moeten aantonen dat ze hun werkwijzen hebben verbeterd tussen opeenvolgende beoordelingen.

Samen zijn deze gericht op het voortdurend verhogen van de normen die in de aalsector worden toegepast om negatieve invloeden te minimaliseren en de bescherming en voordelen voor de aal te vergroten.

9. Hoe de standaard werkt

9.1 Structuur

De standaard is als volgt opgebouwd:

Rubriek	Beschrijving
Component	De brede onderwerpen van de standaard; de verschillende onderdelen van de palingsector
Problemen	De uitdagingen in elk onderdeel die de standaard wil verbeteren of aanpakken
Opmerkingen	Begeleiding, uitleg, verduidelijking of definities over hoe de indicatoren moeten worden geïnterpreteerd en gebruikt
Voordelen	De bijdragen of voordelen die dit deel van de norm beoogt te leveren
Reden	De redenering achter de impact / het voordeel - hoe dat voordeel zal werken
Uitzonderingen	Beschrijving van wanneer criteria mogelijk niet van toepassing zijn
Criteria	De toetsen waarop de organisatie wordt beoordeeld
Indicatoren	Dit zijn maatregelen die de criteria aanvullen om aan te geven of en in welke mate aan de criteria wordt voldaan.
Doelen en maatregelen	Dit zijn prestatie- of 'impact'-maatregelen voor elk onderdeel - om het effect van de norm in zijn bijdrage aan de aalbescherming te helpen monitoren

9.2 Onderdelen

De palingsector bestaat uit vele onderdelen, beginnend bij de visserij, via transport, bezit, handel en kweek tot uitzetting of verwerking, groothandel en detailhandel aan de consument. Deze standaard is bedoeld voor elk onderdeel van de toeleveringsketen om te laten zien dat het de beste praktijk toepast, verantwoordelijk handelt en zijn steentje bijdraagt aan het minimaliseren van de negatieve gevolgen voor de paling.

De norm is onderverdeeld in de

volgende componenten: Component 1:

Kernvereisten:

- Streven naar legaliteit
- Handel in paling van verantwoorde herkomst
- Traceerbaarheid

Onderdeel 2: Glasaalvisserij Onderdeel

3: Geleen zilveren

palingvisserij Onderdeel 4: Kopen en verhandelen

van Onderdeel 5: Kweken van

Onderdeel 6: Herbevoorrading

Component 7: Verwerking, groot- en detailhandelbenodigdheden

Aan component 1, 'Core Requirements', moet eerst worden voldaan door elke organisatie die wil worden beoordeeld op een van de andere componenten. Dit kent geen uitzonderingen en is verplicht.

Nadat aan Onderdeel 1 is voldaan, moet een organisatie voldoen aan de criteria voor alle andere onderdelen die op hen van toepassing zijn. Een bedrijf dat bijvoorbeeld zowel glasaal koopt en verkoopt als kweekt, moet zowel voldoen aan Onderdeel 4 - Paling kopen & verhandelen en Onderdeel 5 - Paling kweken.

9.3 De organisatie die wordt gecertificeerd

Een organisatie of bedrijf dat een SEG-certificering wil behalen, moet een volledige audit ondergaan - het is niet voldoende om geselecteerde onderdelen van de organisatie te laten certificeren. Dit om transparantie en traceerbaarheid te garanderen en om te laten zien dat de hele organisatie zich hiervoor inzet - niet alleen geselecteerde onderdelen. Alles wat behoort tot een Ultimate Beneficial Owner (UBO) (zie glossarium voor definitie) moet worden opgenomen in het beoordelingsgebied.

9.4 Visserij - groeps-certificering

Wanneer een visserij wordt beoordeeld voor certificering, komen de vissers daar in aanmerking voor 'groeps-certificering'. In deze situatie, omdat het onpraktisch en onbetaalbaar is om elke visser in de visserij te controleren:

- Er wordt een steekproefmethode toegepast volgens de procedures in ons Assurance-systeem en
- Alle vissers moeten een overeenkomst ondertekenen waarin ze verklaren dat ze zich zullen houden aan de voorwaarden van certificering, met de afspraak dat als ze dat niet doen, ze uit de visserij kunnen worden geweerd en/of de visserij in gevaar kunnen brengen.

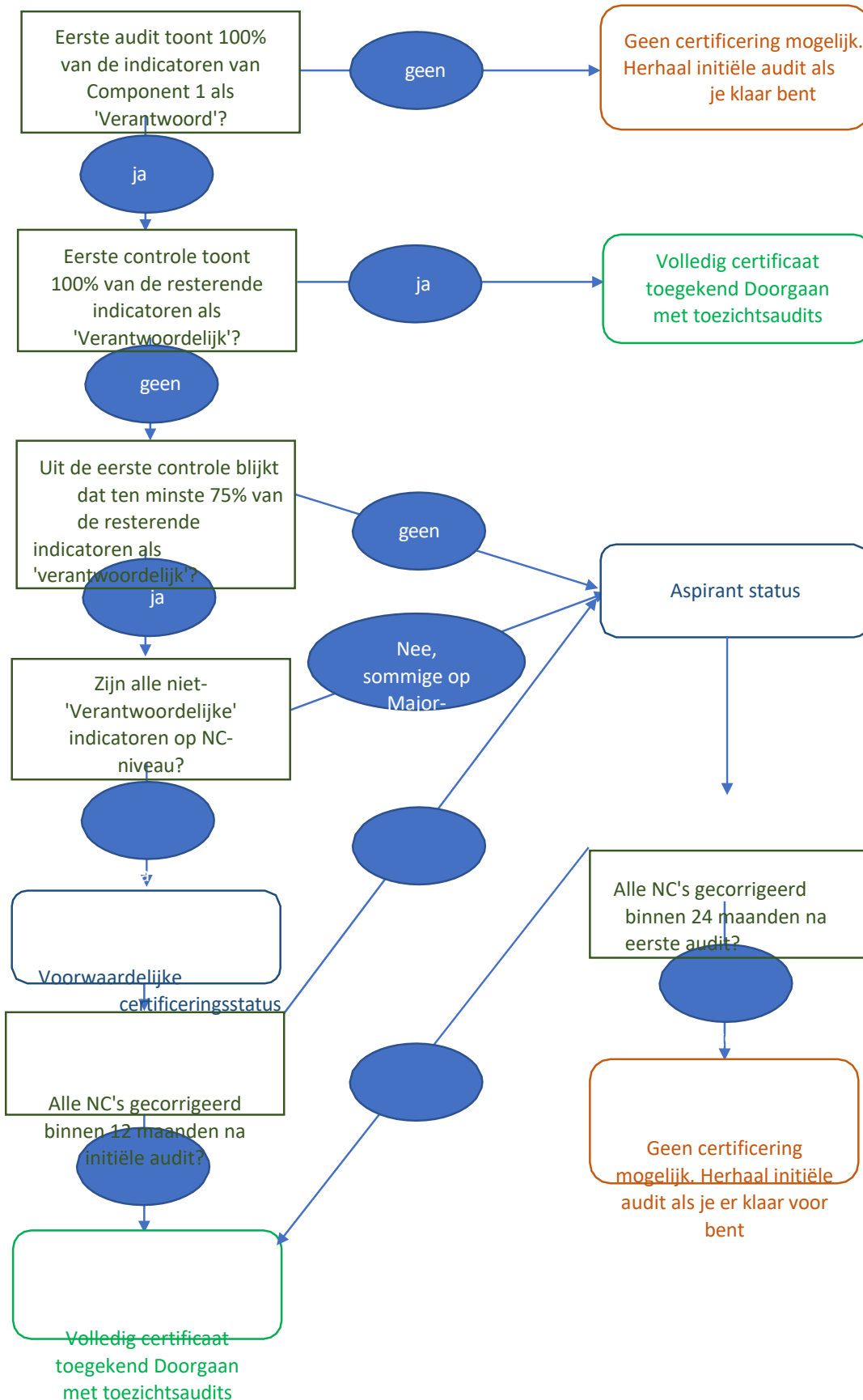
de certificering van de hele visserij.

9.5 Methodologie

De beoordeling is van toepassing op (1) de beoordeelde organisatie en (2) een traceerbare gecertificeerde bron van paling. Certificering wordt alleen toegekend aan diegenen die aan de criteria voldoen en een traceerbare aanvoer van gecertificeerde paling hebben.

- Aanvragers krijgen eerst een zelfevaluatie-instrument waarmee ze kunnen bepalen of ze klaar zijn voor een volledige onafhankelijke audit. Als ze dit invullen, worden ze een 'SEG Deelnemer'. Het zorgt er ook voor dat ze de voorwaarden, details en het proces voor SEG certificering hebben gelezen en begrepen. Als ze er klaar voor zijn, kunnen ze een onafhankelijke audit regelen.
- Elk onderdeel bestaat uit een reeks criteria waarvoor er twee score-indicatoren zijn: 'Verantwoordelijk' en 'Aspiring'. Aspiring-indicatoren beschrijven de grenzen van een 'kleine afwijking'. Prestaties onder Aspiring zijn een 'major non-conformance'.
- Aanvragers moeten 100% verantwoordelijke indicatoren behalen om gecertificeerd te worden.
- Aanvragers die voldoen aan 100% van Component 1 en ten minste 75% van de andere criteria op aspirant-niveau kunnen echter een voorwaardelijk certificaat krijgen. In dit geval heeft de aanvrager 12 maanden de tijd om de kleine tekortkomingen op te lossen en volledige certificering te bereiken. Als dat na 12 maanden niet lukt, wordt de organisatie gecategoriseerd als 'Aspiring'.
- Aanvragers die voldoen aan 100% van Component 1 en minder dan 75% van de andere criteria op het aspirant-niveau zullen worden gecategoriseerd als 'Aspiring'; d.w.z. zij hebben goede praktijken laten zien en zijn op weg om te voldoen aan de volledige codes van goede praktijken van de SEG-norm. Aanvragers die zijn gecategoriseerd als 'Aspiring' hebben maximaal 12 maanden om het voorwaardelijke niveau te bereiken en maximaal 24 maanden om het volledig gecertificeerde niveau te bereiken.
- In het geval van een belangrijke tekortkoming moeten deze worden gecorrigeerd voordat een andere categorie (gecertificeerd, voorwaardelijk of aspirant) kan worden geregistreerd.
- Het onderstaande diagram vat het proces samen.

Dit is een beslissingsdiagram om de bovenstaande methodologie te presenteren.



- Sommige criteria zijn gewogen om rekening te houden met belangrijkere aspecten van de norm.
- Beoordelingen tegen de standaard worden uitgevoerd door een gekwalificeerde auditor die voor de CAB werkt (onafhankelijk van SEG, aangesteld op contractbasis), die de vereisten in de methodologie moet volgen. Toekenningen worden gedaan door de CAB onder overeenstemming en een assurance-proces met SEG.
- Er is een toezichtauditproces om de doorlopende prestaties van gecertificeerde organisaties te controleren, en elke certificering onder de norm kan worden opgeschort of ingetrokken van de betreffende organisatie als de eisen van de norm worden overtreden.
- Beoordelingsrapporten en genomen beslissingen worden gepubliceerd op de SEG-website om beschikbaar te zijn voor externe belanghebbenden voor transparantie en controle.
- Deze procedures worden meer gedetailleerd beschreven in het document '204 SEG Standaard Verzekeringssysteem' dat samen met alle andere SEG Standaard Systeem documenten wordt gepubliceerd op de SEG website: www.sustainableeelgroup.org/the-seg-standard-system/.

10. De standaard

Elk onderdeel van de standaard wordt in dit hoofdstuk in meer detail beschreven. Waar aanvullende uitleg of verduidelijking nodig kan zijn, worden richtlijnen gegeven voor gebruik door cliënten en accountants.

Onderdeel 1 - Algemene eisen

criterium 1.1: Inzet voor legaliteit

Problemen	<p>Illegale handel (trafficking) heeft zich ontwikkeld sinds de handel in Europese aal over de grenzen van de EU in 2009 door CITES werd verboden. De vraag vanuit Azië, die voorheen legaal was, heeft een illegale markt gestimuleerd van tot wel 100 ton in 2017-18 - gelijk aan bijna het dubbele van de gerapporteerde totale Europese legale glasaalvangst in de afgelopen jaren (referentie).</p>
Opmerkingen	<p>SEG is er duidelijk over dat de routekaart voor het herstel van de Europese aalpopulatie, zoals uiteengezet in de Aalverordening, alleen gevolgd kan worden als de commerciële activiteiten volledig in overeenstemming met de wet en in volledige transparantie worden uitgevoerd.</p> <p>Aan de eisen in dit deel van de standaard moet worden voldaan door elke organisatie (zie verklarende woordenlijst) die zich wil laten certificeren voor een ander deel van deze standaard, ongeacht de specifieke aard van haar activiteit.</p> <p>De beoordelaar / CAB moet bij plaatselijke handhavingsinstanties en handhavingsautoriteiten en SEG navragen of de klant bekende veroordelingen of lopende juridische onderzoeken heeft voor palingvisserij of -handel.</p>
Voordelen	<p>Verschillende autoriteiten houden de illegale handel in de gaten, zodat we een schatting kunnen maken van de omvang van de handel. We publiceren rapporten op de SEG-website.</p> <ul style="list-style-type: none">• Illegale praktijken en handel ontmoedigen en verminderen• Meer inzet voor het herstel van de Europese aal
Reden	<p>Door een verantwoordelijke markt aan te moedigen via de SEG-standaard, zullen illegale praktijken worden ontmoedigd en uitgefaseerd.</p>
Doelen en maatregelen	<ul style="list-style-type: none">• De illegale handel (gemeten als de niet te verantwoorden gerapporteerde vangst in Europa) daalt met 10% per jaar (uitgangswaarde: 100 ton in 2016/17).• Tegen 2030 is het niveau van de illegale handel met 75% gedaald.
Verantwoordelijke indicatoren	<ul style="list-style-type: none">• Gedurende ten minste de laatste vijf jaar: de organisatie is niet veroordeeld voor overtredingen met betrekking tot de palingvisserij of -handel, en• De organisatie is door geen enkele handhavingsinstantie in staat van beschuldiging gesteld wegens overtredingen met betrekking tot de palingvisserij of -handel, en• De organisatie (met uitzondering van visserij) levert een "extrait de casier judiciaire" of gelijkwaardig document van de autoriteit van het land dat een juridische geschiedenis verklaart en aangeeft die overeenkomt met deze indicatoren.

Niet-conformiteit	<ul style="list-style-type: none">• Tegen de organisatie loopt een gerechtelijk onderzoek door de handhavingsautoriteiten. In dit geval wordt de certificering van de organisatie opgeschort in afwachting van de uitkomst van het onderzoek, ook al wordt de organisatie (nog) niet vervolgd. Dit geldt ongeacht of de klant al gecertificeerd is of een aanvrager is.• De organisatie (met uitzondering van visserij) kan geen "extrait de casier judiciaire" verstrekken of een gelijkwaardig document van de overheid van het land om aan te geven dat de juridische geschiedenis overeenkomt met deze indicatoren.
--------------------------	--

Uitzonderingen • Visserijen zijn meestal geen individuele rechtspersonen en kunnen dus geen "extrait de casier judiciaire" overleggen. Individuele vissers kunnen echter worden uitgesloten van een visserij als ze worden veroordeeld en uitgesloten van certificering als ze worden veroordeeld of de voorwaarden van de SEG-norm overtreden.

criterium 1.2: Bijdrage aan projecten voor het behoud van aal

Problemen De vernietiging van het aalhabitat en de bouw van duizenden stuwen, sluizen, barrières, onttrekkingen, pompen en waterkrachtcentrales hebben het verspreidingsgebied van de aal in zoet water sinds het begin van de industriële revolutie geleidelijk verkleind. Om dat ongedaan te maken zal miljarden euro's kosten, tientallen jaren duren en een enorme politieke wil vereisen.

De kosten worden tot op zekere hoogte gedragen via wetgeving en aalbeheerplannen om bedrijven en landen te verplichten de schade die door hun acties is veroorzaakt ongedaan te maken.

Projecten voor het behoud van aal zijn projecten zoals habitatherstel, aalpassages, het verwijderen van barrières en het afschermen van pompen om de veroorzaakte achteruitgang te verzachten.

Opmerkingen Deelnemers moeten een financiële bijdrage leveren aan projecten voor het behoud van aal als bijdrage aan het herstel van de aal, met name als of waar het een uitdaging is om elders een bijdrage aan te tonen (bijv. palingkwekerijen voor consumptie en groothandelaren / detailhandelaren).

[Eel Stewardship Funds](#) (ESF's) zijn opgezet en zijn handige mechanismen voor bedrijven, organisaties of individuen om een financiële bijdrage te leveren aan aalbeschermingsprojecten.

Voordelen • Meer investeringen in aal- en milieuverbeteringsprojecten om de overleving van aal en de ontsnapping van schieraal te vergroten.

Reden Door de financiële bijdragen te verhogen, kan er meer werk worden verricht dat gericht is op het behoud, de bescherming en de verbetering van de aal, om zo de weg naar het herstel van de aal te versnellen.

Doelen en maatregelen

- Het aantal bedrijven en de totale financiële bijdragen zullen worden gemeten. Bestaande ESF's brengen ongeveer €700.000 per jaar op. Een ambitieus doel is om dat in 10 jaar te verdubbelen.
- De resultaten van deze bijdragen zullen worden gecontroleerd en gemeten, zodat een tastbare impact op de aalpopulaties kan worden vastgesteld en de beste waarde uit de financiële bijdragen kan worden gehaald.

Verantwoordelijke indicatoren

- De organisatie doneert ten minste 2% van haar omzet of ten minste 20% van haar maatschappelijke verantwoordelijkheidsprogramma aan projecten die bijdragen aan het behoud of de verbetering van de aalpopulatie, zoals aalbeheerfondsen, rivierherstelprojecten, instandhoudings- en onderwijsprojecten, OF
- De organisatie is lid van een Eel Stewardship Association en levert de vereiste bijdrage aan een Eel Stewardship Fund

Aspirant-indicatoren

- De organisatie doneert 1 - 1,99% van haar omzet of ten minste 10% van haar maatschappelijke verantwoordelijkheidsprogramma aan projecten die een bijdrage leveren aan het behoud of de versterking van de aalpopulatie, zoals Eel Stewardship Funds, rivierherstelprojecten, natuurbehoud- en onderwijsprojecten.
- De organisatie is bezig lid te worden van een Eel Stewardship Association.

criterium 1.3: De organisatie handelt 100% in gecertificeerde, verantwoord ingekochte paling.

Problemen	<p>In eerdere versies van de SEG standaard: (1) moesten organisaties aanvankelijk aantonen dat ze de goede praktijken hadden om gecertificeerde paling te mogen verhandelen, daarna (2) moesten ze aantonen dat ze daadwerkelijk gecertificeerde paling verhandelden, waarbij >50% een 'verantwoorde score' behaalde. Deze veranderende stappen moesten de sector in staat stellen om de overgang te maken van 0% gecertificeerde paling op de markt naar 100% gecertificeerde paling. Deze nieuwe standaard, V7.0, vereist dat degenen die handelen via de <u>aanvoerketen van glasaal</u>, 100% SEG gecertificeerd handelen.</p> <p>Organisaties kunnen een restvoorraad niet-gecertificeerde paling hebben die verkocht kan worden als onderdeel van hun overgang, maar deze mag uiteraard niet het label gecertificeerd dragen.</p> <p>Wie handelt in wilde gele paling, moet ervoor zorgen dat wilde en gekweekte paling apart worden gehouden om te voorkomen dat ze verkeerd worden geëtiketteerd voor de klant.</p>
Voordelen	<ul style="list-style-type: none">• Meer duidelijkheid over de betekenis van de standaard• Grotere acceptatie van de standaard• Verhoogd marktaandeel voor gecertificeerde paling
Reden	<p>Met de focus op leveringen in plaats van alleen op processen, verwachten we een grotere vraag naar gecertificeerde bronnen, waardoor een steeds groter deel van de bedrijven op zoek gaat naar de verantwoorde route op weg naar duurzaamheid.</p>
Doelen en maatregelen	<ul style="list-style-type: none">• Het aantal organisaties dat de norm haalt, stijgt de komende 10 jaar met 25% per jaar, van 17 in 2018 tot 90 in 2028.• Het aandeel (in procentueel gewicht) van de markt dat afkomstig is van gecertificeerde verantwoorde bronnen stijgt met 15% per jaar, van 5% in 2018 tot 90% in 2028.
Uitzonderingen	<ul style="list-style-type: none">• Dit geldt niet voor in het wild gevangen gele alen - d.w.z. in het wild gevangen gele alen tellen niet mee voor de 100%-eis. Momenteel zijn er geen gecertificeerde wilde gele paling visserijen. Wanneer er een aanvoer van SEG gecertificeerde wilde gele paling begint te komen, zal een overgang naar 100% van die bron worden ontwikkeld en toegepast.
Verantwoordelijk indicatoren	<p>De organisatie handelt in 100% SEG-gecertificeerde paling van verantwoorde herkomst en heeft de documentatie om dat aan te tonen.</p>
Aspirant-indicatoren	<p>De organisatie heeft tot 25% van haar voorraad uit niet-gecertificeerde bronnen, maar kan aantonen dat deze binnen 12 maanden de organisatie heeft verlaten.</p>

criterium 1.4: Herleidbaarheid

Problemen Een goede administratie die gecontroleerd kan worden is essentieel om te kunnen bewijzen dat de claims die een organisatie maakt voor haar producten echt zijn. Klanten willen de zekerheid van de standaard om aan te tonen dat het product dat ze kopen ook echt is wat er beweerd wordt, namelijk afkomstig van gecertificeerde verantwoorde bronnen. Geen enkel auditsysteem is echter bestand tegen criminaliteit en fraude. Daarom zijn steekproefsgewijze controles, waakzaamheid en rapportage door leveranciers en klanten nodig om de geloofwaardigheid en veiligheid van de standaard en de gecertificeerden te handhaven.

Opmerkingen

Als de klant traceerbaarheid / Chain of Custody heeft aangetoond via een andere standaard, kan dat bewijs hier worden gebruikt.

Inkomend product

De klant moet volledige traceerbaarheid hebben en toegang geven tot de certificaten van alle leveranciers met wie hij zaken doet, om aan de auditor te bewijzen dat de bronnen gecertificeerd zijn.



Deze moeten worden ondersteund door inkomende facturen van deze leveranciers waaruit de aankoop van het product blijkt.

Scheiding en Segregatie

Scheiding kan worden bereikt door fysieke of tijdelijke scheiding. Hoe het ook gebeurt, het moet ervoor zorgen dat er geen vermenging optreedt. Gecertificeerde producten mogen geen niet-gecertificeerde paling bevatten.

Uitgaand product

Het is een vereiste dat alle producten die het label willen dragen dat ze aan de norm voldoen, ook de relevante documentatie dragen. Organisaties moeten batchcodering gebruiken (zie in de [SEG Claims and Labelling guide](#)) om producten als gecertificeerd te identificeren op labels of facturen. Op facturen moet ook de hoeveelheid gecertificeerd product worden vermeld. Deze code moet duidelijk gekoppeld zijn aan het gecertificeerde product (dus als er ook een niet-gecertificeerd product op de factuur staat, is het duidelijk dat dit product niet is inbegrepen).

Het is niet vereist dat eindgebruikers een factuur krijgen die aan deze eisen voldoet, maar ze moeten wel documentatie ontvangen (kassabon en productverpakking) waaruit blijkt dat het product gecertificeerd is. Er moet nog steeds een administratie worden bijgehouden van de hoeveelheden die aan eindgebruikers zijn verkocht.

Registratie en documentatie

De sleutel tot traceerbaarheid is een goede administratie. Organisaties moeten een administratie kunnen overleggen aan de hand waarvan ze kunnen nagaan welk product ze in bezit hebben. Ze moeten ook gegevens kunnen overleggen waarmee een controleur de hoeveelheid (in gewicht) van het gekochte, verloren en verkochte product kan zien. De controleur moet er zeker van kunnen zijn dat de hoeveelheid gecertificeerd product die de chain of custody verlaat gelijk is aan of minder is dan de overeenkomstige gekochte hoeveelheid.

Merk op dat glasalen krimpen tijdens de opslag (ze worden niet gevoerd), dus gewichtsverandering is een belangrijke factor.

belangrijk element van het corrigeren van "alen in" met "alen uit" voor een partij. In dit geval is er echter een wisselwerking tussen het frequent bijhouden van gegevens en de sterfte als gevolg van het hanteren, zodat een goede veehouderij vereist dat het hanteren tot een minimum wordt beperkt - dit betekent dat alleen wordt gewogen als dat nodig is.

Tele-aangiftesystemen

In delen van Frankrijk is informatietechnologie geïmplementeerd voor vissers om hun vangsten te registreren via een teleaangiftesysteem en voor kopers om te registreren wat ze hebben gekocht en verkocht. Dit biedt vissers, kopers en visserijautoriteiten een efficiëntere methode om vangsten te registreren. Het biedt ook een mechanisme om de traceerbaarheid te verbeteren, door een robuuster en realtime overzicht te geven van wie welke hoeveelheid glasaal heeft behandeld en wanneer. Verantwoordelijke marktdeelnemers zullen deze systemen gebruiken.

Voordelen

- Zekerheid voor klanten dat ze een echt gecertificeerd product kopen
- Geloofwaardigheid van de standaard
- Verhoogd marktaandeel van gecertificeerde verantwoorde paling
- Verbetering van de traceerbaarheid door de hele toeleveringsketen, wat leidt tot een vermindering van de illegale handel

Reden	Traceerbaarheid, controleerbaar en goed bijhouden van gegevens, vertrouwen en eerlijkheid vormen de kern van de standaard. Een minderheid zal waarschijnlijk misbruik maken van het systeem, maar door middel van audits en rapportage zullen zij worden uitgesloten.
Doelen en maatregelen	<ul style="list-style-type: none">• Auditors melden een groot vertrouwen (90%+) in de kwaliteit van de dossiers van een groot deel (90%+) van de beoordeelde



	<ul style="list-style-type: none"> • Iedereen die gecertificeerde paling verwerkt, gebruikt partijcodering om het product te labelen en doet dit op de juiste manier. • Meldingen van overtredingen worden snel en eerlijk afgehandeld • Steeds meer vissers en kopers gebruiken een teleaangiftesysteem
--	---

Uitzonderingen	• Klanten met een erkende traceerbaarheidsstandaard (bijv. MSC, ASC) worden geacht aan dit criterium te voldoen.
-----------------------	--

1.4: Traceerbaarheid - Registratie en documentatie

Verantwoordelijke indicatoren	<ul style="list-style-type: none"> • De organisatie maakt gebruik van een systeem waarmee alle partijen paling van aankoop tot verkoop en alle stappen daartussen kunnen worden gevolgd en getraceerd. Dit omvat de mogelijkheid om elke partij die aan een koper wordt geleverd te traceren en terug te koppelen naar een water, een periode) en een specifieke visser/vaartuig, • Als visser of koper wordt een teleaangiftesysteem gebruikt om vangsten en handel te melden, • Partijen verhandelde aal hebben de juiste wettelijke documentatie voor het land, bijv. veterinair certificaat, Traces, enz. • Indien afkomstig uit Frankrijk, is het duidelijk of de palingen afkomstig zijn van de consumptie- of uitzetmarkt en worden ze verkocht voor het juiste doel, • Op <u>palingkwekerijen</u>: <ul style="list-style-type: none"> ○ Glasaal die voor consumptie wordt aangekocht voor de palingkweek is alleen afkomstig van het glasaalconsumptiequotum, ○ Gecertificeerde en niet-gecertificeerde partijen palingen in elke levensfase worden in aparte en duidelijk geëtiketteerde tanks gehouden, ○ Deze scheiding wordt gehandhaafd vanaf het punt van inzameling via het bedrijf tot de verkoop en het verdere transport; • De organisatie maakt correct gebruik van batchcodering voor het labelen van gecertificeerde producten, die op de verpakking van het product kan staan, of in de documentatie (bijv. factuur) bij de opdracht, • Alle producten die door een organisatie als gecertificeerd worden verkocht, gaan vergezeld van een factuur die aan de volgende criteria voldoet: <ul style="list-style-type: none"> - Inclusief een toepasselijke batchcode, - Registreer de hoeveelheid (aantal en gewicht) van het product en aan wie het is verkocht, • De organisatie werkt met een systeem dat ook de afstemming van partijen paling op basis van gewicht over een bepaalde periode mogelijk maakt, • De organisatie zorgt ervoor dat producten die willen claimen gecertificeerd te zijn, geen ingrediënten bevatten die niet van gecertificeerde paling afkomstig zijn, • De organisatie bewaart de gegevens minimaal vijf jaar. <u>OE</u>: • De klant heeft de MSC- of ASC-traceerbaarheidsstandaard.
--------------------------------------	---

Onderdeel 2 - Glasaalvisserij

Problemen	<p>Omvang van de markt</p> <p>De glasaalvisserij vormt veruit het grootste deel van de totale aalvangst (in aantal). In de afgelopen jaren bedroegen de vangsten ongeveer 60 ton (180 miljoen glasalen) per jaar. De commerciële visserij vindt plaats vanuit een relatief klein aantal estuaria (25 - 30) aan de westkusten van Marokko, Portugal, Spanje, Frankrijk en het Verenigd Koninkrijk, waar er plaatselijke</p>
------------------	---



concentraties van glas zijn.



palingen. In de honderden andere estuaria in Europa wordt niet of nauwelijks op glasaal gevestigd. Deze standaard is bedoeld om de beste praktijken te beschrijven in de estuaria waar wel op wordt gevestigd.

Duurzame, verantwoorde en aanvaardbare visserij

Een 'Duurzame' visserij is een visserij waarbij de rivier de langetermijndoelstelling van 40% B0 (ontsnapping van schieraal) haalt. Indien / waar deze bestaan, wordt een dubbele score voor 'Verantwoordelijkheid' gegeven. Een verantwoorde visserij is een visserij die voldoet aan de doelstelling van 70% van Bbest. Een 'aanvaardbare' visserij is een visserij waar de ontsnappingsdoelen niet worden gehaald als gevolg van antropogene invloeden op korte termijn, maar waar maatregelen of plannen op korte en langere termijn bestaan om die invloeden te overwinnen, en waar de lokale visserijautoriteit wetenschappelijke gegevens heeft waaruit blijkt dat maximaal 60% van de glasaal kan worden gevangen (waarbij de overlevingsdoelstelling van 40% wordt gehaald) zonder dat dit gevolgen heeft voor de rekrutering die voor het stroomgebied is vereist.

Traceerbaarheid - verkoop aan gecertificeerde kopers

De verleiding is groot om te verkopen aan kopers die de beste prijs bieden. Die prijs wordt bepaald door de markt en de illegale markt biedt vaak een hogere prijs. Om de traceerbaarheid te bevorderen en de zekerheid van een traceerbare aanvoerketen te vergroten, is het beter (maar niet verplicht) dat gecertificeerde visserijen alleen aan gecertificeerde kopers verkopen.

Andere mechanismen zoals teledeductiesystemen worden ook gebruikt om de traceerbaarheid te verbeteren en zo de omvang van de illegale markten tot op visserijniveau te ontmoedigen en te meten.

Visserijen in Frankrijk hebben quota voor elke consumptie en uitzet. De visserijen moeten aantonen dat ze deze quota niet overschrijden en dat de aal om de juiste redenen wordt aangekocht.

Visserijgegevens

Goede visserijgegevens zijn belangrijk voor een effectief visserijbeheer door lokale, nationale en Europese visserijautoriteiten.

Overleven en eten van glasaal

Het is natuurlijk belangrijk om het welzijn en de overlevingskansen van glasaal te maximaliseren om hun bijdrage aan het herstel te maximaliseren. Er zullen onvermijdelijk enkele sterfgevallen zijn en die kunnen worden bewaard, ingevroren en geleverd aan een weliswaar afnemende markt voor het eten van glasaal. Op sommige plaatsen in Europa zijn er lokale tradities gebaseerd op het eten van glasaal, het is bijvoorbeeld een kersttraditie in delen van Spanje. De afname van de glasaalvangst heeft er echter toe geleid dat er substituten voor deze tradities zijn ontwikkeld. Hoewel SEG van mening is dat directe consumptie van glasaal een slecht gebruik van het bestand is, erkennen we wel dat (1) het een traditionele (sociale & ecologische) traditie is.

economische) activiteit en (2) zolang deze afkomstig zijn van de "consumptiequota", heeft deze vorm van consumptie niet meer negatieve gevolgen dan vergelijkbare hoeveelheden die naar de aquacultuur gaan.

Consumptie- en herbevoorradsingsquota

In Frankrijk, de belangrijkste glasaalvisserij die 80% van de Europese markt vertegenwoordigt, stellen de autoriteiten elk jaar een vangst- en verkoopquotum vast voor elke uitzetting en consumptie. Er is een wettelijke verplichting om deze quota in acht te

n
e
m
e
n

r consumptie te verkopen die had moeten worden uitgezet) en controleurs spelen een belangrijke rol, door middel van analyse of registraties, om na te gaan of de quota correct worden gebruikt.

(
e
n

h
e
t

i
s

b
i
j
v
o
o
r
b
e
e
l
d

o
n
w
e
t
t
i
g

o
m

v
i
s

v
o
o

Eenheid van visserij

Visserij kan worden beoordeeld op verschillende groottes van 'eenheden', van individuele vissers, via groepen en coöperaties, tot een heel estuarium tot de beheerseenheid voor aal (of het district) waarop beheersplannen voor aal zijn gebaseerd. De standaardeenheid is de beheerseenheid voor aal, tenzij er goede gegevens of informatie beschikbaar zijn op een kleiner stroomgebiedniveau.

Kleinere eenheden, bijv. één enkele visser, brengen individuele verantwoordelijkheid met zich mee, maar hogere kosten (van beoordeling) per visser. Grotere eenheden brengen schaalvoordelen met zich mee en de hele groep vissers moet elkaar vertrouwen om volgens de vereiste normen en voorschriften te werken. Contracten / gebruiksvoorwaarden worden voorzien zodat individuen en collectieven hun verantwoordelijkheden begrijpen.

Waar een beoordeling voor individuen onbetaalbaar is, wordt samenwerking aangemoedigd om groepen samen te brengen om meerdere enkelvoudige beoordelingen uit te voeren. Ons Assurance-systeem beschrijft hoe deze 'groeps-certificering' wordt beheerd.

Vooruitgang met aalbeheersplannen

Bij het beoordelen van de voortgang van een aalbeheerplan (EMP) zal de beoordelaar bewijs verzamelen bij de relevante instanties om vast te stellen of de visserij of de aanvragende vissers geloofwaardige vooruitgang hebben geboekt met het merendeel van hun beheeracties. Voor een Aspiring score moet meer dan 50% van de acties zijn uitgevoerd of goede vooruitgang hebben geboekt. Voor een score Verantwoord is het minimum 75%.

Merk ook op dat voor landen waar de Aalverordening niet van toepassing is, een vergelijkbare norm die ten minste gelijkwaardig is aan die in de Aalverordening en gebaseerd is op de uitvoering van een aalbeheerplan dat is goedgekeurd door een internationaal wetenschappelijk comité.

District Aalbeheer

De in de criteria 2.2 en 3.2 beschreven beheersgebieden voor aal zijn het kleinste stroomgebiedniveau waarop ontsnappingsdoelen voor schieraal zijn vastgesteld. Afhankelijk van het land kunnen dit individuele rivieren, groepen stroomgebieden of, in sommige gevallen, hele landen zijn.

Sterftecijfers bij het vissen op glasaal

De ervaring van controleurs in de afgelopen jaren is dat, naast het controleren of het vistuig in overeenstemming is met de beste praktijken, andere technieken zoals de vissnelheid minder gemakkelijk te meten zijn.

De belangrijkste maatstaf is het resultaat - de overleving van glasaal na het vissen. Daarom hebben we in deze herziene standaard minder en duidelijkere criteria toegepast, zodat de visser en de auditor weten wat er moet worden gemeten.

Sterftecijfers bij de glasaalvisserij en in de opslag

De kwaliteit en overleving van gevangen glasaal hangt af van de combinatie van de volgende parameters:

1. Het gebruikte vistuig. Handbediende dompel- of schepnetten zijn het zachtst, maar minder efficiënt dan boten. Wanneer boten worden gebruikt, kunnen schepnetten of sleepnetten ('pibalours' in Frankrijk) worden gebruikt. Wanneer

deze worden gebruikt, hangt de kwaliteit van de glasaal af van:

2. De snelheid van het schip
3. De duur van het sleepnet
4. Het ontwerp en de configuratie van het net, inclusief de maaswijdte van de kuil
5. De behandeling en opslag van de vis, bijv. het gebruik van viviertanks

Karmijn indigo test

Karmijn indigokleurstof kan worden gebruikt om schade aan glasaal vast te stellen. Er is een protocol ontwikkeld in Frankrijk om deze kleurstof te gebruiken om partijen glasaal te bemonsteren om de schade na het vissen en de waarschijnlijke sterfte te beoordelen. Dit is een methode om de schade en sterfte door het vissen objectief te beoordelen.

Vivier tank

Dit is een aquarium voor levende vissen met systemen voor het bijvullen van water en het bewaken en handhaven van waterkwaliteitsnormen die geschikt zijn voor de vissoort en de levensfase.

Sterfte door handling bij de visserij

De overleving van glasaal is erg belangrijk en hangt af van de zorg waarmee de vis wordt gevangen, behandeld en opgeslagen. Vissers moeten de beste methoden gebruiken om de overleving te maximaliseren.

Er moeten gegevens over de sterfte worden bijgehouden (ook als ze tijdelijk op een andere plaats dan de weegplaats worden bewaard). De karmijn-indigotest kan worden gebruikt als een indicator van schade en sterfte na het vissen, en sterfte in de eerste week in de inrichting van de handelaar moet worden toegeschreven aan de behandeling van de vis. De kopers van glasaal en de palingkwekers, vertegenwoordigd in een stakeholdergroep in 2011, waren het erover eens dat de sterfte tijdens de eerste week in de palingkwekerij te wijten is aan de behandeling tijdens het vissen, het vasthouden en/of het vervoer, en niet aan factoren waarop de palingkweker controle heeft.

Bijvangst in de glasaalvisserij

Om de impact van de visserij op de bijvangst gedurende een visseizoen te evalueren, heeft de beoordelaar informatie nodig over:

- Soorten vertegenwoordigd in de bijvangst
- Een indicatie van de hoeveelheid van elke soort die in een bepaalde periode is gevangen (bijv. per trek of duik, per nacht)
- Protocollen of methoden voor het omgaan met bijvangst
- Hoe de bijvangst wordt verwerkt

Sommige soorten zijn natuurlijk een acceptabele bijvangst, ervan uitgaande dat er volgens de regels wordt gevestigd.

Verwaarloosbare gevolgen¹ worden gedefinieerd als een laag percentage bijvangst plus een laag percentage verwondingen of sterfte door teruggooi, plus alleen bijvangst van soorten die overvloedig voorkomen in het gebied. Bij 'geringe' gevolgen wordt aan twee van deze criteria voldaan. Bij 'ernstige' gevolgen is het mogelijk dat aan geen van de criteria volledig wordt voldaan. Wanneer slechts aan één criterium volledig wordt voldaan, gebruikt de beoordelaar zijn beoordelingsvermogen om de uitkomst te bepalen.

Infrequente maar grote vangsten van gelatineachtig zoöplankton in glasaalnetten tijdens bloeiperioden kunnen van deze criteria worden uitgesloten.

Goede gegevens

Goede gegevens worden gedefinieerd als gegevens die gebruikt kunnen worden voor statistische analyse binnen geaccepteerde wetenschappelijke grenzen.

Quota en duurzame opbrengst

Gezien de grootte, het verspreidingsgebied en de diversiteit van het bestand van de Europese aal, is het nog niet mogelijk om een goede totaal toegestane vangst, duurzame opbrengst of vangstquota vast te stellen, hoewel dit misschien wel mogelijk is in individuele visserijen waar de gegevens betrouwbaar zijn. Visserijwetenschappers hebben quota toegepast om de visvangst in Frankrijk te reguleren.

Voordelen	<ul style="list-style-type: none"> • Glasaal wordt gevangen op een plaats waar de impact op de plaatselijke en totale aalpopulaties minimaal is • Overleving is gemaximaliseerd • Invloed op het milieu / andere soorten is minimaal • Goede visserijgegevens maken effectief visserijbeheer mogelijk • Glasaal wordt verkocht aan SEG gecertificeerde kopers om te voldoen aan de vraag naar gecertificeerde vis.
Doelen en maatregelen	<ul style="list-style-type: none"> • De hoeveelheid (gewicht) en het aandeel (%) gevangen glasaal van elke gecertificeerde en niet-gecertificeerde visserij zullen worden gecontroleerd. Het aandeel van gecertificeerde visserijen neemt tussen 2018 en 2028 toe van 5% tot 90%. • De overlevingspercentages zullen worden gecontroleerd en de norm zal worden verhoogd om een voortdurende verbetering van de overleving na te streven. Het overlevingspercentage bedroeg gemiddeld 92,6% voor alle (gecertificeerde en niet-gecertificeerde) Franse vissers in 2020/21 (Simon et al 2021), en werd gemeten als een gemiddelde van 58% in 2007 (Briand et al 2012). • De visserijautoriteiten zullen steeds meer vertrouwen krijgen in de visserijgegevens, waaronder de vangst per inspanningseenheid, om betrouwbare beslissingen over het visserijbeheer te kunnen nemen. • De niet-verantwoorde en waarschijnlijke verkoop aan illegale uitvoer moet worden gemeten aan de hand van massabalansanalyses van vangstaangiftesystemen, ter ondersteuning van de doelstelling voor illegale handel in afdeling 1. Doel: in 10 jaar (2018 - 2028) is de illegale handel met 75% afgenomen.

Criterion 2.1: De aalvisserij vindt plaats in een stroomgebied dat voldoet aan de ontsnappingsdoelstellingen

Weging: 2

Duurzame indicator (ter waarde van 2 x Verantwoordelijke Indicator score)	Er zijn goede gegevens die tot tevredenheid van de visserijautoriteit aantonen dat de EU-doelstelling van 40% ontsnapping van schieraal (40% B0) wordt gehaald voor de rivier of in het aalbeheersgebied.
Verantwoordelijke indicatoren	<ul style="list-style-type: none"> • Er zijn goede gegevens die tot tevredenheid van de visserijautoriteit aantonen dat ten minste 70% van de Bbest-doelstelling voor de ontsnapping van schieraal wordt gehaald in de rivier of het aalbeheersgebied. <u>OF</u> • Er zijn goede gegevens om tot tevredenheid van de visserijautoriteit aan te tonen dat er voldoende glasaal ontsnapt uit de visserij om te voldoen aan de doelstelling van 100% rekrutering voor het stroomgebied.
Aspirant-indicatoren	<ul style="list-style-type: none"> • Er zijn goede gegevens die tot tevredenheid van de visserijautoriteit aantonen dat de rivier of het RBD 40% - <70% van de Bbest-doelstelling haalt <u>OF</u> • Er zijn goede gegevens die tot tevredenheid van de visserijautoriteit aantonen dat er ontsnapt voldoende glasaal aan de visserij om de beoogde rekruteringsniveaus van 70 - 99,9% voor het stroomgebied te halen

Criterion 2.2: Er is goede vooruitgang met de verantwoordelijkheden van de aanvrager in het Aalbeheerplan voor de rivier of het district

Weging: 2

Verantwoordelijke indicatoren Er is geloofwaardige vooruitgang geboekt met ten minste 75% van de acties met betrekking tot de visserij voor de uitvoering van het beheersplan voor aal.

Aspirant-indicatoren Er is geloofwaardige vooruitgang geboekt met ten minste 50% van de acties met betrekking tot de visserij voor de uitvoering van het beheersplan voor aal.

criterium 2.3: De visserij wordt goed beheerd

Weging: 1

- Verantwoordelijke indicatoren**
- Vissers hebben een vergunning en geven vangst- en inspanningsgegevens door via een tele-aangiftesysteem.
 - Gegevens over vangst en inspanning worden regelmatig verzameld en geanalyseerd door de visserijautoriteit (ten minste jaarlijks aan het einde van het seizoen).
 - Er is een gegevensreeks voor ten minste de laatste 5 jaar die door de visserijautoriteit als accuraat en bruikbaar voor statistische doeleinden wordt beschouwd en die een volledig beeld geeft van de beoordeelde glasaalvisserij.
 - In het hele visgebied wordt gehandhaafd en er zijn geen aanwijzingen van systematische, regelmatige of significante niet-naleving.

- Aspirant-indicatoren**
- Vissers hebben een vergunning en verstrekken vangst- en inspanningsgegevens.
 - Gegevens over vangst en inspanning worden regelmatig verzameld en geanalyseerd door de visserijautoriteit (ten minste jaarlijks aan het einde van het seizoen).
 - Er zijn gegevens over ten minste de laatste 3 jaar die volgens de visserijautoriteit nauwkeurig zijn en voldoende informatie geven over de beoordeelde glasaalvisserij voor het beheer en om de jaarlijkse trends in de aankomst van glasaal te volgen.
 - Er is geen bewijs van systematische, regelmatige of significante niet-naleving.

criterium 2.4: Sterfte tijdens visserij wordt geminimaliseerd

Weging: 2

- Verantwoordelijke indicatoren**
- Er wordt gevist met handnetten en er zijn doeltreffende opslagfaciliteiten in de buurt.
 - Vissen vanaf vaartuigen voldoet aan de volgende criteria:
 - i) vissen op lage snelheid (niet meer dan 1 knoop ten opzichte van het water);
 - ii) Haul duurt gemiddeld niet langer dan 20 minuten, met een maximum van 30 minuten;
 - iii) maaswijdte van het uiteinde van de kuil niet groter dan 1 mm;
 - iv) De rest van het net is zo ontworpen dat er geen glasaal in verstrikt kan raken of beschadigd kan raken;
 - v) viviertank aan boord en in gebruik of glasalen die vochtig worden gehouden in polystyreen dozen;
 - vi) vissers dagelijks nauwkeurige gegevens bijhouden over de sterfte, ook als die tijdelijk thuis wordt bewaard, OF
 - Vissers kunnen aantonen dat het sterftecijfer van de vangst gedurende de opslagperiode minder dan 4% is voor elke gevangen partij. OF
 - De Carmin Indigo of vergelijkbare test geeft aan dat het sterftecijfer gemiddeld minder dan 4% is.
 - De ontvangende handelaar meldt dat de sterfte in de eerste week van opslag niet hoger is dan 4%.

**Aspirant-
indicatoren**

- Vissen vanaf vaartuigen voldoet aan de volgende criteria:
 - i) vissen op lage snelheid (niet meer dan 1,5 knopen ten opzichte van het water);
 - ii) maximale trekduur niet langer dan 30 minuten;
 - iii) maaswijdte van het uiteinde van de kuil niet groter dan 1 mm;
 - iv) De rest van het net is zo ontworpen dat er geen glasaal in verstrikt kan raken of beschadigd kan raken;
 - v) viviertank aan boord en in gebruik of glasalen die vochtig worden gehouden in polystyreen dozen;
 - vi) vissers dagelijks nauwkeurige gegevens bijhouden over de sterfte, ook als die tijdelijk thuis wordt bewaard, OF
- Vissers kunnen aantonen dat het sterftecijfer van de vangst gedurende de opslagperiode tussen 4% en 8% ligt voor elke gevangen partij. OF
- De Carmin Indigo of vergelijkbare test geeft aan dat de mortaliteit gemiddeld tussen 4% en 8% ligt.



- De ontvangende handelaar(s) meldt (melden) dat de mortaliteit in de eerste week van opslag gemiddeld tussen 4% en 8%

Criterion 2.5: De visserij heeft een verwaarloosbare impact op bijvangstsoorten

Weging: 1

- | | |
|--------------------------------------|---|
| Verantwoordelijke indicatoren | <ul style="list-style-type: none"> • De visserij heeft een verwaarloosbaar effect op de bijvangst • Bijvangst wordt zo voorzichtig en snel mogelijk levend teruggezet in het water. |
|--------------------------------------|---|

- | | |
|-----------------------------|--|
| Aspirant-indicatoren | <ul style="list-style-type: none"> • De visserij heeft een lage impact op de bijvangst • Bijvangst wordt zo voorzichtig en snel mogelijk levend teruggezet in het water. |
|-----------------------------|--|

Criterion 2.6: De visserij heeft een verwaarloosbare impact op zeldzame of andere beschermde soorten

Weging: 1

- | | |
|--------------------------------------|--|
| Verantwoordelijke indicatoren | De visserij heeft geen directe interacties die leiden tot sterfte of verwondingen met andere soorten die als kwetsbaar, bedreigd of met uitsterven bedreigd worden beschouwd of die worden beschermd door nationale of internationale wetgeving. |
|--------------------------------------|--|

- | | |
|-----------------------------|---|
| Aspirant-indicatoren | Interacties, resulterend in sterfte of verwonding, met andere soorten die worden beschouwd als kwetsbaar, bedreigd, met uitsterven bedreigd of beschermd zijn onder nationale of internationale wetgeving, zeldzaam zijn en geen algemene meetbare impact hebben op de populatie. |
|-----------------------------|---|

Criterion 2.7: De visserij heeft verwaarloosbare gevolgen voor habitats

Weging: 1

- | | |
|--------------------------------------|--|
| Verantwoordelijke indicatoren | Het vistuig veroorzaakt geen schade aan het benthos. |
|--------------------------------------|--|

- | | |
|-----------------------------|--|
| Aspirant-indicatoren | De schade aan het benthos door vistuig is beperkt of minimaal. |
|-----------------------------|--|

Criterion 2.8: Vervoer

Weging: 1

- | | |
|--------------------------------------|--|
| Verantwoordelijke indicatoren | <ul style="list-style-type: none"> • De exploitant beschikt over de relevante transportvergunningen • Er is een transportplan om de reistijd te minimaliseren - dit voldoet aan de transportvereisten voor gewervelde dieren • Het verpakken gebeurt op een manier die handelingen, tijd en stress minimaliseert • Alen worden koel en nat gehouden met voldoende zuurstof |
|--------------------------------------|--|

- | | |
|-----------------------------|------|
| Aspirant indicatoren | Geen |
|-----------------------------|------|

Criterion 2.9: Bioveiligheid

Weging: 1

- | | |
|--------------------------------------|---|
| Verantwoordelijke indicatoren | <ul style="list-style-type: none"> • De visserij neemt goede bioveiligheidsmaatregelen zoals het ontsmetten en drogen van netten en uitrusting tussen elke visvangst in verschillende wateren. <u>OF</u>: • Vissers zijn alleen actief in dezelfde rivier of riviermonding, zonder risico op overdracht van ziekten of uitheemse soorten tussen stroomgebieden. |
|--------------------------------------|---|

- | | |
|-----------------------------|------|
| Aspirant-indicatoren | Geen |
|-----------------------------|------|



Onderdeel 3 - Gele en schieraalvisserij

Problemen	<p>De visserij op gele en schieraal is sinds 2009 sterk afgenomen - deels omdat de aalpopulaties zijn afgenomen, waardoor deze visserij minder levensvatbaar is geworden, en deels omdat de visserijautoriteiten van veel landen de visserij hebben gesloten of beperkt als onderdeel van hun beheersplannen voor aal. Als ze blijven vissen, willen we ze laten certificeren.</p> <p>Wilde gele en zilveren palingen eten</p> <p>Gele en zilveren alen zijn volwassen alen. De vissen in het wild hebben de periode van de grootste sterfte overleefd en zijn aangepast aan het leven in de omgeving. Dit zijn de vissen die de meeste kans hebben om te overleven en naar de Sargasso te migreren om te paaien. Daarom is in veel beheersplannen voor aal de visserij op gele en schieraal stopgezet of verminderd. Net als bij glasaal is de norm ontworpen om de visserij alleen te ondersteunen als de rivier of het district voldoet aan de ontsnappingsdoelstelling en/of andere criteria.</p> <p>Certificering</p> <p>Tot nu toe zijn er nog geen aanvragen ingediend voor SEG-certificering voor de visserij op gele of schieraal. Dit heeft een aantal redenen, maar de belangrijkste is dat de sector gefragmenteerd is - er is weinig of geen coördinatie of vertegenwoordiging van deze visserijen. SEG zal zich de komende vijf jaar - voor de periode van deze versie van de standaard - meer inspannen om deze visserijen erbij te betrekken.</p>
Opmerkingen	<p>Veel opmerkingen, bijv. over de visserijeenheid, de definitie van duurzame visserij, goede gegevens, zijn dezelfde als voor de glasaalvisserij hierboven en worden hier kortheidshalve niet herhaald.</p>
Voordelen	<ul style="list-style-type: none">• Invloed op het milieu / andere soorten is minimaal• Goede visserijgegevens maken effectief visserijbeheer mogelijk
Reden	<p>Waar op gele en schieraal wordt gevist, willen we dat dit gebeurt en dat het zich verantwoordelijk toont via de SEG-standaard.</p>
Doelen en maatregelen	<ul style="list-style-type: none">• De hoeveelheid (gewicht) en het aandeel (%) gevangen gele en schieraal van elke gecertificeerde en niet-gecertificeerde visserij zullen worden gecontroleerd. Het aandeel van gecertificeerde visserijen neemt de komende 10 jaar (2023 tot 2033) toe van 0% tot 50%.• Visserijautoriteiten zullen steeds meer vertrouwen krijgen in visserijgegevens om betrouwbaardere beslissingen over visserijbeheer te kunnen nemen.

criterium 3.1: De aalvisserij vindt plaats in een stroomgebied dat voldoet aan de ontsnappingsdoelen

Weging: 2

Duurzame indicator (ter waarde van 2 x de score van de Verantwoordelijke Indicator)	<p>Er zijn goede gegevens die tot tevredenheid van de visserijautoriteit aantonen dat de EU-doelstelling van 40% ontsnapping van schieraal (40% B0) wordt gehaald voor de rivier of in het aalbeheersgebied.</p>
Verantwoordelijke indicatoren	<p>Er zijn goede gegevens die tot tevredenheid van de visserijautoriteit aantonen dat 70% van de Bbest-doelstelling voor de ontsnapping van schieraal wordt gehaald in de rivier of het aalbeheersgebied.</p>

**Aspirant-
indicatoren**

Er zijn goede gegevens die tot tevredenheid van de visserijautoriteit aantonen dat de rivier of het RBD 40% - <70% van de Bbest-doelstelling haalt.



Criterion 3.2: Er is goede vooruitgang met de verantwoordelijkheden van de aanvrager in het Aalbeheerplan voor de rivier of het district

Weging: 2

Verantwoordelijke indicatoren	Er is geloofwaardige vooruitgang geboekt met ten minste 75% van de acties met betrekking tot de visserij voor de uitvoering van het beheersplan voor aal.
Aspirant indicatoren	Er is geloofwaardige vooruitgang met ten minste 50% van de acties met betrekking tot de visserij voor de uitvoering van het beheersplan voor aal.

Criterion 3.3: De visserij wordt goed beheerd

Weging: 1

Verantwoordelijke indicatoren	<ul style="list-style-type: none">• De vissers hebben een vergunning. Ten minste 90% levert vangst- en inspanningsgegevens• Gegevens over vangst en inspanning worden regelmatig verzameld en geanalyseerd door de visserijautoriteit (ten minste jaarlijks aan het einde van het seizoen)• Er is een gegevensreeks voor ten minste de laatste 5 jaar die volgens de visserijautoriteit nauwkeurig en bruikbaar voor statistische doeleinden is en een volledig beeld geeft van de beoordeelde glasaalvisserij.• In het hele visgebied wordt gehandhaafd en er zijn goede aanwijzingen dat de visregels goed worden nageleefd.
Aspirant-indicatoren	<ul style="list-style-type: none">• De vissers hebben een vergunning. Ten minste 75% levert vangst- en inspanningsgegevens• Vangst- en inspanningsgegevens worden regelmatig verzameld en geanalyseerd door de visserijautoriteit (minstens om de 2 jaar).• Er bestaan gegevens over ten minste de laatste 3 jaar die volgens de visserijautoriteit nauwkeurig zijn en voldoende informatie verschaffen over de beoordeelde glasaalvisserij voor het beheer en om de jaarlijkse trends in de aankomst van glasaal te volgen.• Er zijn goede aanwijzingen dat de visserijvoorschriften goed worden nageleefd.

Criterion 3.4: De visserij heeft een verwaarloosbare impact op bijvangstsoorten

Weging: 1

Verantwoordelijke indicatoren	<ul style="list-style-type: none">• De visserij heeft een verwaarloosbaar effect op de bijvangst• Bijvangst wordt zo voorzichtig en snel mogelijk levend teruggezet in het water• Dode bijvangst wordt aangeland en geregistreerd en waar mogelijk op de juiste manier gebruikt• De visserij toont initiatieven om de hoeveelheid dode bijvangst te verminderen
Aspirant-indicatoren	<ul style="list-style-type: none">• De visserij heeft een lage impact op de bijvangst• Bijvangst wordt zo voorzichtig en snel mogelijk levend teruggezet in het water.

Criterion 3.5: De visserij heeft een verwaarloosbare impact op zeldzame of andere beschermde soorten

Weging: 1

Verantwoordelijke indicatoren	De visserij heeft geen directe interacties die resulteren in sterfte of verwonding met andere soorten die als kwetsbaar, bedreigd of met uitsterven bedreigd worden beschouwd of die worden beschermd door nationale of internationale wetgeving.
--------------------------------------	---

Aspirant-indicatoren	Interacties, resulterend in sterfte of verwonding, met andere soorten die worden beschouwd als kwetsbaar, bedreigd, met uitsterven bedreigd of beschermd zijn onder nationale of internationale wetgeving, zeldzaam zijn en geen algemene meetbare impact hebben op de populatie.
-----------------------------	---

criterium 3.6: De visserij heeft verwaarloosbare gevolgen voor habitats

Weging: 1

Verantwoordelijke indicatoren	Het vistuig veroorzaakt geen schade aan het benthos.
--------------------------------------	--



Aspirant indicatoren	Schade aan het benthos door vistuig is beperkt of zeldzaam.
 criterium 3.8: Vervoer	
Weging: 1	
Verantwoordelijke indicatoren	<ul style="list-style-type: none"> • De exploitant beschikt over de relevante transportvergunningen • Er is een transportplan om de reistijd te minimaliseren - dit voldoet aan de transportvereisten voor gewervelde dieren • Het verpakken gebeurt op een manier die handelingen, tijd en stress minimaliseert • Alen worden koel en nat gehouden met voldoende zuurstof • Chauffeurs de juiste training hebben gehad en een vergunning voor het vervoer van levende dieren hebben behaald
Aspirant-indicatoren	<ul style="list-style-type: none"> • Geen
 criterium 3.7: Bioveiligheid	
Weging: 1	
Verantwoordelijke indicatoren	<ul style="list-style-type: none"> • De visserij neemt goede bioveiligheidsmaatregelen, zoals het desinfecteren en drogen van netten en apparatuur tussen elke visvangst in verschillende wateren, <u>OR</u>: • De vissers zijn alleen actief in dezelfde rivier of riviermonding, zonder risico op de overdracht van ziekten of uitheemse soorten tussen stroomgebieden.
Aspirant-indicatoren	Geen

Onderdeel 4 - Paling kopen en verhandelen

Problemen	<p>Afnemers van glasaal nemen een integrale, belangrijke maar ook uitdagende positie in de toeleveringsketen in. Ze zijn met weinigen en worden door sommigen beschouwd als 'controleurs' van de markt en op sommige plaatsen zijn er monopolies, terwijl er op andere plaatsen voldoende zijn om concurrentie mogelijk te maken. Hun relatie met de vissers is cruciaal - wederzijds vertrouwen en loyaliteit zijn belangrijk - en deze relatie heeft vaak invloed gehad op veranderingen naar meer verantwoorde visserijpraktijken naarmate de inkopers zich meer bewust werden van de druk van de markt.</p> <p>Inkopers staan ook voor de uitdaging om offertes van klanten in de wacht te slepen in een zeer concurrerende markt (waar de drijfveer maar al te vaak de kosten zijn geweest in plaats van de kwaliteit) en vervolgens te proberen een evenwicht te vinden met de onzekerheid van het aanbod wanneer het aantal terugkerende glasalen of de visomstandigheden misschien niet de marktvaart leveren.</p> <p>Bovendien is er het constante risico van illegale handel naar Azië. De hogere prijzen zijn voor sommigen een verleiding en dit kan de marktvaart en de prijzen aanzienlijk beïnvloeden.</p>
Opmerkingen	<p>Miljoenen glasalen passeren een klein aantal kopers, dus zaken als welzijn en invloed zijn belangrijk voor veel factoren rondom verantwoordelijkheid.</p> <p>Zorgvuldige behandeling</p> <p>Een zorgvuldige behandeling houdt onder andere in: niet laten vallen of kantelen van enige hoogte, niet uitdrogen, minimaal contact met scherpe randen of hoeken, niets waarin de staart verstrikt kan raken; het verplaatsen van de alen met water in plaats van netten waar mogelijk, en de procedure moet van tevoren worden gepland en zo snel</p>



mogelijk worden afgerond.



Ontwerp van glasaalverblijven

Om ideaal te zijn voor het houden van glasaal, moeten er bijvoorbeeld geen scherpe hoeken of randen zijn, geen buitensporige stroomsnelheden en geen abrupte veranderingen in de stroomsnelheid. Sommige afnemers kunnen faciliteiten gebruiken die zijn aangepast in plaats van speciaal ontworpen, en die dus niet ideaal zijn.

Transport

5. No animal shall be transported unless it is fit for the intended journey, and all animals shall be transported in conditions guaranteed not to cause them injury or unnecessary suffering. Dieren die gewond zijn of die fysiologische gebreken of pathologische processen vertonen, worden niet geschikt geacht voor vervoer.

Er is geen 'aspirant'-scorecriterium voor transport - alles onder de optimale norm wordt als onaanvaardbaar beschouwd.

Uitzetvereisten krachtens de aalverordening

De aalverordening schrijft voor dat 60% van de glasaal uit de visserij beschikbaar moet zijn voor uitzet (hoewel de EU dit percentage tijdelijk kan wijzigen als reactie op een aanzienlijke daling van de gemiddelde marktprijzen voor aal die voor de uitzet wordt gebruikt).

Om dit belangrijke onderdeel van de verordening te ondersteunen, is het ingebouwd in de SEG-standaard.

Handelaren hebben een belangrijke rol te spelen in het toezicht op de correcte verkoop van glasaal volgens de quota voor uitzet en consumptie en auditors hebben een belangrijke rol, door middel van analyse van registers, om te controleren of de toewijzingen legaal zijn.

Segregatie

- Gecertificeerde en niet-gecertificeerde partijen palingen in elke levensfase worden in aparte en duidelijk geëtiketteerde tanks gehouden.
- Paling van de glasaalconsumptie- en uitzetquota worden in aparte en duidelijk geëtiketteerde tanks gehouden.
- Deze scheiding wordt gehandhaafd vanaf het inzamelpunt via het bedrijf tot de verkoop en het verdere transport.

Handel buiten de EU

De EU heeft een sterk, bekend en steeds beter gereguleerd beleid en regelgeving voor de handel in Europese aal binnen de EU en om de handel daarbuiten te beperken.

Voor niet-EU-landen bestaan er weliswaar internationale CITES-regels, maar de toepassing van die regels door de verschillende CITES-autoriteiten van elk land kan inconsistent zijn.

De SEG heeft haar standpunt over de handel in Europese aal van en naar niet-EU-landen in november 2022 gepubliceerd. Dit criterium zet de verwachtingen van dat standpunt om in de SEG.

Standaard.

Voordelen	<ul style="list-style-type: none">• Verhoogd aanbod, vraag en aandeel van gecertificeerde aal in de markt• Verbetering van het welzijn en de overleving van alen tijdens de behandeling• Vermindering van de vraag naar en het aanbod van aal voor illegale export, wat leidt tot een vermindering van de illegale handel
Reden	De beweegredenen in de kwesties en opmerkingen zijn hierboven beschreven.
Maatregelen	<ul style="list-style-type: none">• De hoeveelheid (gewicht) en het aandeel (%) paling verhandeld door gecertificeerde en niet-gecertificeerde handelaren. Het aandeel van gecertificeerde handelaren stijgt van 75% naar 90% in de komende 5 jaar, 2023 - 2028.• De overlevingspercentages van getransporteerde vissen vertonen een voortdurende

verbetering

criterium 4.1: De glasaalhouderij is een wettelijk geregisteerde voorziening



Weging: 1	
Verantwoordelijke indicatoren	<ul style="list-style-type: none"> • De glasaalkwekerij is een geregistreerd aquacultuurproductiebedrijf en/of voldoet aan alle wettelijke vereisten voor het land. • Als de organisatie in Frankrijk meer dan 20 ton per jaar verwerkt, wordt ze geregistreerd voor ICPE (Geclassificeerde Installaties Milieubescherming)
Aspirant-indicatoren	De faciliteit is geen geregistreerd aquacultuurproductiebedrijf en voldoet niet aan alle wettelijke vereisten, maar heeft geloofwaardige plannen om zich binnen de komende 12 maanden te registreren.

Criterion 4.2: Sterfte in opslagfaciliteit

Weging: 2	
Verantwoordelijke indicatoren	De sterftecijfers na de eerste week (na het vissen) zijn gemiddeld minder dan 2%.
Aspirant-indicatoren	Het sterftecijfer na de eerste week (na het vissen) is gemiddeld lager dan of gelijk aan 4%, maar hoger dan of gelijk aan 2%.

Criterion 4.3: Sterfte tijdens vervoer en eerste verblijf indien vervoerd naar boerderij

Weging: 2	
Verantwoordelijke indicatoren	<ul style="list-style-type: none"> • De sterfte tijdens het transport en de eerste week op de bestemming is gemiddeld minder dan 2%.
Aspirant-indicatoren	<ul style="list-style-type: none"> • Het sterftecijfer tijdens het vervoer en tijdens de eerste week op de bestemming is gemiddeld lager dan of gelijk aan 4%, maar gemiddeld hoger dan of gelijk aan 2%.

Criterion 4.4: Waterkwaliteit

Weging: 1	
Verantwoordelijke indicatoren	<ul style="list-style-type: none"> • Er is een systeem aanwezig dat naar verwachting de belangrijkste waterkwaliteitsparameters binnen geschikte toleranties houdt voor een gezonde overleving van de aal (bijv. ammoniak, zwevende deeltjes, pH, zuurstof). • Er zijn procedures voor het beheer van de waterkwaliteit, waaronder regelmatige controle van relevante parameters, waaruit blijkt dat de waterkwaliteit altijd hoog en stabiel is. • De faciliteit heeft een back-upstelsysteem om ervoor te zorgen dat de waterkwaliteit geen negatieve invloed heeft op de overlevingskansen in geval van een storing aan de apparatuur.
Aspirant-indicatoren	<ul style="list-style-type: none"> • Er is een systeem aanwezig dat naar verwachting de belangrijkste waterkwaliteitsparameters binnen geschikte toleranties houdt voor een gezonde overleving van de aal (bijv. ammoniak, zwevende deeltjes, pH, zuurstof). • De faciliteit heeft minimaal een reservegenerator en zuurstoftoevoer

Criterion 4.5: Behandeling en welzijn

Weging: 1	
------------------	--

**Verantwoorde
delijke
indicatoren**

- Er zijn systemen aanwezig en de faciliteit is ontworpen om hantering tot een absoluut minimum te beperken
- Er zijn gedocumenteerde procedures voor de verwerking en waar nodig is de verwerking zorgvuldig.
- De infrastructuur is ontworpen om verwondingen te voorkomen en het gebruik van netten is zelden nodig. Als er netten worden gebruikt, zijn deze kleinmazig (maximaal 1 mm).
- Alen worden verplaatst zonder dat ze mogen uitdrogen.



Aspirant-indicatoren	<ul style="list-style-type: none"> • De faciliteit is misschien niet optimaal ontworpen, maar er zijn systemen aanwezig om de verwerking zoveel mogelijk te vermijden binnen de beperkingen van de faciliteit • Behandeling wordt, waar nodig, zorgvuldig gepland en uitgevoerd • De infrastructuur is zoveel mogelijk geoptimaliseerd om letsel te voorkomen • Netten met kleine mazen (maximaal 1 mm) • Alen worden verplaatst zonder dat ze mogen uitdrogen.
-----------------------------	--

Criterion 4.6: Vervoer

Weging: 1

Verantwoordelijke indicatoren	<ul style="list-style-type: none"> • Er is een transportplan om de reistijd te minimaliseren - dit voldoet aan de transportvereisten voor gewervelde dieren • Het verpakken gebeurt op een manier die handelingen, tijd en stress minimaliseert • Alen worden koel en nat gehouden met voldoende zuurstof • De exploitant beschikt over de relevante transportvergunningen voor het land/de landen waarin hij actief is
--------------------------------------	---

Aspirant-indicatoren	Geen
-----------------------------	------

Criterion 4.7: Het streefpercentage glasaal wordt gebruikt voor uitzet

Weging: 2

Verantwoordelijke indicatoren	<ul style="list-style-type: none"> • De koper kan gedocumenteerd bewijs overleggen dat <u>hij ten minste 60% heeft verkocht</u> voor het vereiste streefpercentage glasaal van het vorige seizoen uit te zetten met als hoofddoel instandhouding / ontsnapping.
--------------------------------------	--

Aspirant-indicatoren	<ul style="list-style-type: none"> • De koper kan gedocumenteerd aantonen dat hij <u>ten minste 60%</u> van het vereiste streefpercentage van zijn glasaal van het laatste seizoen <u>heeft gereserveerd of beschikbaar heeft gesteld</u> voor het hoofddoel van instandhouding / ontsnapping, <u>OF</u>: • De afnemer kan gedocumenteerd bewijs overleggen dat hij glasaal beschikbaar heeft gesteld in de mate die mogelijk is binnen de beperkingen van de implementatie van het EMP in dat land.
-----------------------------	--

Criterion 4.8: Bioveiligheid is aanwezig en ziektes worden snel en adequaat behandeld

Weging: 1

Verantwoordelijke indicatoren	<ul style="list-style-type: none"> • Het gebruik van chemicaliën volgt de wettelijke vereisten van de toepasselijke EU-regelgeving of van het betreffende land. • De faciliteit heeft de juiste exploitatievergunningen van de relevante vergunningverlenende instantie • Er is een effectief en gedocumenteerd bioveiligheidsplan en er is bewijs dat het wordt opgevolgd. • Er zijn gegevens beschikbaar waaruit blijkt dat de gezondheid en mogelijke tekenen van stress regelmatig worden gecontroleerd volgens het plan van de instelling (inclusief het uitvoeren van microscopische controles op parasieten) en de dagelijkse sterfte wordt geregistreerd. • Er worden registraties bijgehouden volgens de Medicijnvoorschriften voor het gebruik van medicijnen en/of chemicaliën die in de instelling worden gebruikt.
--------------------------------------	--

**Aspirant-
indicatoren**

- Het gebruik van chemicaliën volgt de wettelijke vereisten van de toepasselijke EU-regelgeving of van het betreffende land.
- De faciliteit beschikt over de juiste exploitatievergunningen van de betreffende instantie



- Er is een effectief en gedocumenteerd bioveiligheidsplan en er is bewijs dat het wordt opgevolgd.
- Aalen worden regelmatig gecontroleerd op gezondheid en mogelijke tekenen van stress (hoewel dit misschien niet wordt gedocumenteerd) en de dagelijkse sterfte wordt geregistreerd.
- Er worden registraties bijgehouden volgens de Medicijnvoorschriften voor het gebruik van medicijnen en/of chemicaliën die in de instelling worden gebruikt.

Criterion 4.9: De risico's van handel met niet-EU-landen worden adequaat beperkt

Weging: 1

- Verantwoordelijke indicatoren**
- De niet-EU-bestemming past hetzelfde niveau van robuustheid toe als de EU, om in overeenstemming te zijn met de EU Aalverordening, d.w.z.:-
 - Het donorland voldoet aan de doelstelling om 60% van de glasaal uit te zetten,
 - De donor- en ontvangende landen hebben beheersplannen voor aal die voldoen aan de normen van de EU,
 - De donor- en ontvangende landen voeren deze aalbeheerplannen uit, waarbij meer dan 50% van de acties is uitgevoerd of in uitvoering is.
 - Er worden aanvullende en controleerbare borgingsprocessen ingevoerd om te garanderen dat de handel voor het beoogde doel plaatsvindt. Een zending kan bijvoorbeeld een onafhankelijke inspecteur omvatten die een zending glasaal voor uitzetting begeleidt en controleert of deze volledig voor dat doel is gebruikt.

- Aspirant-indicatoren**
- Donorland haalt doelstelling van 40 - 59% glasaalherstel
 - De donor- en ontvangende landen hebben beheersplannen voor aal die nog moeten worden goedgekeurd door de ICES of een gelijkwaardige instantie.
 - De donor- en ontvangende landen voeren deze aalbeheerplannen uit, waarbij 25 - 49% van de acties is uitgevoerd of in uitvoering is.
 - Er worden aanvullende en controleerbare borgingsprocessen ingevoerd om te garanderen dat de handel voor het beoogde doel plaatsvindt. Een zending kan bijvoorbeeld een onafhankelijke inspecteur omvatten die een zending glasaal begeleidt en controleert of deze volledig voor dat doel is gebruikt.

Onderdeel 5 - Palingweek

- Problemen**
- Door de hoge overlevings- en groeicijfers in viskwekerijen in vergelijking met het wild kunnen miljoenen glasalen efficiënt worden gebruikt voor het uitzetten en voor het leveren van voedsel van hoge kwaliteit voor menselijk gebruik. Viskwekerijen moeten echter goed beheerd worden om zowel winstgevend als verantwoord te zijn. Slechte veehouderij kan leiden tot ziektes, hoge sterftecijfers en vervuiling. Voer wordt vaak gemaakt met andere vissoorten en dit moet afkomstig zijn van gecertificeerde duurzame of verantwoorde bronnen. De kwekerij moet bijdragen aan het uitzetten van vis om zo zijn steentje bij te dragen aan de ondersteuning van projecten voor het behoud van de aal.
- Opmerkingen**
- Als de palingkwekerij een andere viskweekstandaard heeft behaald, bijv. Aquaculture Stewardship Council (ASC), kan het bewijs daarvoor worden gebruikt bij de beoordeling.**
- Sterftecijfer tijdens de kweek**
- In tegenstelling tot de visserij moet de traceerbaarheid op het niveau van de kwekerij garanderen dat de sterfte rechtstreeks kan worden gemeten en door de beoordelaars op betrouwbare wijze kan worden geëvalueerd. Daarom moet de volgende methode

worden gebruikt:-

- Meet de sterfte in stuks kg / dag / systeem



- Tel het totaal aantal stuks/ kg voor het jaar bij elkaar op en bereken dit
- De berekening van de sterfte is:
 - aantal stuks (sterfte) / gemiddeld aantal stuks op locatie in het Jaar in %, of
 - kg sterfte per jaar /
- Het moet worden berekend voor elke jaarklasse (nieuwe instroom) in elk jaar en die cijfers moeten beschikbaar worden gemaakt en worden uitgevoerd over 3 jaar. Er zijn meestal 3 jaarklassen in de meeste palingkwekerijen en de gemiddelde levensduur van paling in een kwekerij is 1,5 jaar.

Voer

Voor andere voederproducten dan gepelletiseerd voeder (bijv. kabeljauwkuit) is het de verantwoordelijkheid van de beoordeelde organisatie om aan te tonen dat de bron afkomstig is van verantwoorde of duurzame bronnen. Diervoederbedrijven moeten bereid zijn om de bronnen en uitsplitsing van diervoedingrediënten te verstrekken, die afkomstig moeten zijn van gecertificeerde bronnen.

[MarinTrust](#) is een certificeringsprogramma van een derde partij dat de productie van mariene ingrediënten (de MarinTrust-standaard) en de Chain of Custody van deze mariene ingrediënten (MarinTrust CoC-standaard) certificeert.

Verhoudingen voerconversie

Een goede voederconversieverhouding (FCR) is essentieel om ervoor te zorgen dat het bedrijf efficiënt werkt en het voer effectief gebruikt.

Slachtmethoden

Het [Europees Agentschap voor Voedselnormen](#) beschrijft dat paling bedwelmd moet worden met behulp van elektrische of pervasieve bedwelming voordat het gedood wordt. Dat beste advies en die praktijk wordt hier toegepast.

Uitzet van gekweekte alen

De eis om alen tijdens de kweek uit te zetten maakt een onderscheid tussen het daadwerkelijk beschikbaar stellen van alen om uit te zetten en het "beschikbaar stellen" van alen om uit te zetten (d.w.z. de bereidheid van de alentelers om alen beschikbaar te stellen om uit te zetten als en wanneer er een markt is, zelfs als die markt minder lucratief is dan de markt voor aalproducten).

Welke methode ook wordt gebruikt, de kwekerij moet dit kunnen staven en kunnen aantonen dat de palingen bestemd zijn voor uitzet (documentatie voor de kopers waarin dit beoogde doel wordt vermeld, zou hier als voldoende bewijs kunnen dienen). Uitzet in deze context verwijst naar het uitzetten met als hoofddoel het verbeteren van de lokale aalpopulaties.

De herbevoorradspercentages moeten per stuk worden berekend, hoewel een gemiddeld gewicht kan worden gebruikt om dit te berekenen. De te gebruiken berekening zou zijn:

(Jaar aanvulling Totaal (per stuk) / Jaar opname (per stuk) = % aanvulling per jaar

Trage groeiers

Langzame groeiers mogen niet selectief worden gebruikt voor het uitzetten, omdat dit de zoetwaterpopulatie op een onnatuurlijke manier zou kunnen veranderen en de genetica zou kunnen beïnvloeden.

Herbevoorrading en consumptiequota

Glasaal die voor consumptie wordt aangekocht voor de palingkweek, mag alleen afkomstig zijn van het glasaalconsumptiequotum.

Segregatie

- Glasaal die voor consumptie wordt aangekocht voor de palingweek, mag alleen afkomstig zijn van het glasaalconsumptiequotum.
 - Gecertificeerde en niet-gecertificeerde partijen palingen in elke levensfase worden in aparte en duidelijk geëtiketteerde tanks gehouden.
-

	<ul style="list-style-type: none"> • Deze scheiding wordt gehandhaafd vanaf het inzamelpunt via het bedrijf tot de verkoop en het verdere transport.
Voordelen	<ul style="list-style-type: none"> • Overleving is gemaximaliseerd • Palingkwekerijen spelen hun rol in projecten voor het behoud en de verbetering van de palingstand • Voedsel voor menselijke consumptie wordt geleverd met minimale impact op het milieu
Doelen en maatregelen	<ul style="list-style-type: none"> • Steeds meer palingkwekerijen zijn SEG-gecertificeerd. • In 2028 is het totale aandeel gecertificeerde paling dat door palingkwekerijen in Europa gaat 90%.

Criterion 5.1: Het totale sterftcijfer tijdens het kweekproces is laag

Weging: 2

Verantwoordelijke indicatoren	<ul style="list-style-type: none"> • Het procentuele sterftcijfer van gekweekte aal is lager dan of gelijk aan gemiddeld 10% in het lopende jaar en het voorgaande jaar OF als gemiddelde van de voorgaande vijf jaar • Dagelijks wordt een nauwkeurig logboek bijgehouden van het aantal sterfgevallen en de oorzaken daarvan
Aspirant-indicatoren	<ul style="list-style-type: none"> • Het procentuele sterftcijfer van gekweekte aal ligt gemiddeld tussen 10 en 15% in het lopende jaar en de voorgaande jaren OF als gemiddelde van de voorgaande vijf jaar. • Dagelijks wordt een nauwkeurig logboek bijgehouden van het aantal sterfgevallen

Criterion 5.2: De vismeel/olie ingrediënten in het voer zijn afkomstig van een verantwoorde bron

Weging: 1

Verantwoordelijke indicatoren	Vismeeel/olie in het voer (inclusief juveniele voeders) is gecertificeerd door MSC of de MarinTrust of is op een andere manier aangetoond dat het afkomstig is van verantwoorde of duurzame bronnen.
Aspirant-indicatoren	Vismeeel/olie in het voer (inclusief juveniele voeders) is niet afkomstig van gecertificeerd verantwoord of duurzame bronnen, maar er zijn geloofwaardige plannen om binnen 12 maanden over te stappen op een dergelijke leverancier.

Criterion 5.3: Voer wordt zo efficiënt mogelijk gebruikt

Weging: 1

Verantwoordelijke indicatoren	De gemiddelde voederconversieratio op de boerderij is over het algemeen minder dan 1,6
Aspirant indicatoren	De gemiddelde voederconversieratio op de boerderij ligt tussen 2,0 en 1,6.

Criterion 5.4: Waterkwaliteit

Weging: 1

- Verantwoordelijke indicatoren**
- Er is een systeem aanwezig dat naar verwachting de belangrijkste waterkwaliteitsparameters binnen geschikte toleranties houdt voor een gezonde overleving van de aal (bijv. ammoniak, zwevende deeltjes, pH, zuurstof).
 - Er zijn procedures voor het beheer van de waterkwaliteit, waaronder regelmatige controle van relevante parameters, waaruit blijkt dat de waterkwaliteit altijd hoog en stabiel is.
 - Monitoring van de waterkwaliteit is gekoppeld aan een alarmsysteem in het geval van een plotselinge daling van de waterkwaliteit
-

	<ul style="list-style-type: none"> De faciliteit heeft een back-upsysteem om ervoor te zorgen dat de waterkwaliteit de overlevingskansen niet negatief beïnvloedt als de stroom uitvalt.
Aspirant-indicatoren	<ul style="list-style-type: none"> Er is een systeem aanwezig dat naar verwachting de belangrijkste waterkwaliteitsparameters binnen geschikte toleranties houdt (bijv. ammoniak, zwevende deeltjes, pH, zuurstof). Er zijn procedures voor waterkwaliteitsbeheer en er worden regelmatig relevante parameters gecontroleerd, waaruit blijkt dat de waterkwaliteit altijd hoog en stabiel is.

Criterion 5.5: Er zijn minimale ecologische effecten van effluentlozing

Weging: 1

Verantwoordelijke indicatoren	<ul style="list-style-type: none"> Het systeem is gesloten en heeft geen afvoer OF De lozing van afvalwater wordt regelmatig getest door de boerderij EN De lozing van afvalwater voldoet aan alle lokale en nationale eisen EN Is in de afgelopen 5 jaar niet niet-conform bevonden.
Aspirant-indicatoren	<ul style="list-style-type: none"> De lozing van effluenten wordt regelmatig getest door het bedrijf EN/OF Is in de afgelopen 5 jaar niet meer dan 1 keer niet in overeenstemming met de voorschriften bevonden.

Criterion 5.6: Bij het sorteren, slachten en vervoeren wordt rekening gehouden met welzijn

Weging: 1

Verantwoordelijke indicatoren	<ul style="list-style-type: none"> Nivellering wordt op een efficiënte manier uitgevoerd Het slachten wordt voltooid met een methode die een onmiddellijke dood tot gevolg heeft of hen ongevoelig maakt voor pijn, d.w.z. elektrische bedwelming of percussieve bedwelming. Er zijn procedures om ervoor te zorgen dat het vervoer geschikte omstandigheden biedt voor het welzijn van de vissen.
Aspirant-indicatoren	<ul style="list-style-type: none"> Er worden andere, voorheen aanvaardbare methoden voor het bedwelmen vóór het slachten gebruikt, bijv. koeling, maar er zijn geloofwaardige plannen om in de komende 12 maanden in de nieuwste methoden te investeren.

Criterion 5.7: De organisatie zorgt voor paling om uit te zetten

Weging: 2

Verantwoordelijke indicatoren	<ul style="list-style-type: none"> De organisatie kan gedocumenteerd bewijs overleggen dat 10% of meer van haar jaarlijkse palingproductie (per stuk) <u>is bestemd</u> voor uitzetting ten behoeve van natuurbehoud. / schieraal ontsnapping en dat Alle palingen die zijn aangekocht van het uitzetquotum zijn gebruikt voor de uitzet.
Aspirant-indicatoren	<ul style="list-style-type: none"> De organisatie kan gedocumenteerd bewijs overleggen dat zij 10% van haar jaarlijkse aalproductie (per stuk) <u>beschikbaar</u> stelt voor uitzetting met als hoofddoel instandhouding / ontsnapping van schieraal EN/OF voor nieuwe klanten kan de kwekerij aantonen dat zij boekingen heeft voor uitzetting in het volgende jaar voor meer dan 10% van de voorspelde jaarlijkse aalproductie (per stuk) met als doel instandhouding / ontsnapping, en Alle palingen die zijn aangekocht van het uitzetquotum zijn gebruikt voor de uitzet.

Uitzondering en	<ul style="list-style-type: none">• Kwekerijen die alleen jonge vis produceren voor andere kwekerijen zijn uitgesloten, aangezien de verantwoordelijkheid voor het herbevolken van de kwekerijen ligt bij de kwekerijen die de jonge vis kopen.
------------------------	---



criterium 5.8: Aal voor uitzetting wordt niet gesorteerd op langzame groeiers

Weging: 2

Verantwoordelijke indicatoren	De grootte en hoeveelheden van de alen voor uitzetting weerspiegelen 100% die van de leeftijdsgroep in de hele kwekerij.
Aspirant indicatoren	De maten en hoeveelheden geven niet meer aan dan een aanvulling van 25% op die voor uitzetten zijn afkomstig van langzamer groeiende vissen van dezelfde leeftijdsgroep.

criterium 5.9: Bioveiligheid is aanwezig en ziektes worden snel en adequaat behandeld

Weging: 2

Verantwoordelijke indicatoren	<ul style="list-style-type: none">• De faciliteit heeft de juiste toestemming van de relevante autoriteit.• Het gebruik van chemische stoffen volgt de wettelijke vereisten van de EU of van het betrokken land• Er is een effectief en gedocumenteerd bioveiligheidsplan en er is bewijs dat het wordt opgevolgd.• Er zijn dagelijkse gegevens beschikbaar over de gezondheid en stresssymptomen van de vissen en de dagelijkse sterfte wordt geregistreerd.• Registraties worden bijgehouden volgens de Medicines Regulations voor het gebruik van medicijnen en/of chemicaliën die in de instelling worden gebruikt.• UV wordt gebruikt op een geschikt niveau en gescheiden tussen tanks
Aspirant-indicatoren	<ul style="list-style-type: none">• De faciliteit heeft de juiste exploitatievergunningen van de relevante vergunningverlenende instantie• Het gebruik van chemicaliën volgt de wettelijke vereisten van de EU of van het betreffende land.• Er is een effectief en gedocumenteerd bioveiligheidsplan en er is bewijs dat het wordt opgevolgd.• Alen worden regelmatig gecontroleerd op ziekten (hoewel dit mogelijk niet wordt gedocumenteerd) en de dagelijkse sterfte wordt geregistreerd• Er worden registraties bijgehouden volgens de Medicijnvoorschriften voor het gebruik van medicijnen en/of chemicaliën die in de instelling worden gebruikt.



Onderdeel 6 - Herbevoorrading

Problemen	In paragraaf 5.5 wordt het uitzetten van vis besproken. Hoewel het uitzetten van aal een geaccepteerde maatregel is in de aalverordening en deze standaard de verordening probeert te ondersteunen, stelt de standaard criteria op om dit op een verantwoorde manier te doen, en in overeenstemming met beste praktijk.
Voordelen	<ul style="list-style-type: none">• De ontsnapping van schieraal in het doelstroomgebied wordt verhoogd door uitzetting, in de richting van of boven de doelstelling van 40% van B0.• Lokale palingpopulaties worden versterkt, ten gunste van wilde dieren en biodiversiteit
Reden	Dit is afhankelijk van de onbewezen veronderstelling dat het uitzetten van glasaal uit gebieden met een overvloed aan aal in gebieden met een lage rekrutering leidt tot een toename van de alenpopulaties in de Europese, Scandinavische en Noord-Afrikaanse wateren, en een overeenkomstige toename van de ontsnapping van schieraal, wat leidt tot meer paai en vervolgens tot een grotere rekrutering van glasaal. biodiversiteit in de herbevolkte wateren .
Doelen en maatregelen	<ul style="list-style-type: none">• De ontsnapping van schieraal in het ontvangende stroomgebied wordt met steeds meer zekerheid berekend door de plaatselijke visserijautoriteit.• Het uitzetten en de impact op de ontsnapping van aal wordt gemeten• De ontsnapping van schieraal neemt toe richting of op het niveau van de doelstelling van 40%.

criterium 6.1: Herbevolking wordt uitgevoerd in overeenstemming met een goedgekeurd EMP, om de ontsnapping te verbeteren tot of boven het doel van 40% en is goedgekeurd door de relevante instantie.

Weging: 1

Verantwoordelijke indicatoren	<ul style="list-style-type: none">• Het aalbeheerplan is goedgekeurd en het uitzetten maakt deel uit van het overeengekomen programma dat er met redelijke zekerheid toe moet leiden dat de doelstelling van 40% ontsnapping in de toekomst wordt gehaald.• De visserij in het heraanroeigebied is op een niveau dat de overlevingsdoelstelling van 40% overschrijdt.
Aspirant-indicatoren	<ul style="list-style-type: none">• Het beheerplan is goedgekeurd en er is bewijs dat het wordt uitgevoerd. Het herbevolken is een onderdeel van het beheerplan.• In het heraanroeigebied wordt gevist op een niveau waarbij 30 - 40% overleving wordt bereikt.

criterium 6.2: Overlevings- en groeipercentages van uitgezette alen, en ontsnapping uit het systeem, kunnen worden geschat

Weging: 1

Verantwoordelijke indicatoren	<ul style="list-style-type: none">• Een monitoringprogramma berekent de overlevings- en groeipercentages van uitgezette alen, zodat er goed bewijs is dat het uitzetten de biomassa van alen aanzienlijk vergroot en bijdraagt aan de ontsnapping.• Er wordt actief onderzoek gedaan naar manieren om het uitzetprogramma of de uitzettechnieken te verbeteren.
Aspirant-indicatoren	<ul style="list-style-type: none">• Een monitoringprogramma schat de overleving, groei en ontsnapping. De bestaande Er zijn aanwijzingen dat het uitzetten de biomassa van de aal vergroot en bijdraagt aan de ontsnapping.

criterium 6.3: Het uitgezette gebied is geschikt voor de groei, overleving en ontsnapping van aal

Weging: 1

**Verantwoorde
delijke
indicatoren**

- Ecologische informatie suggereert dat het systeem waarin de alen worden uitgezet een geschikte habitat voor alen is (bijv. type waterlichaam, productiviteit, met vroegere aanwezigheid van alen).



	<ul style="list-style-type: none"> • Er zijn geen significante barrières voor de ontsnapping van schieraal uit het systeem OF er zijn systemen aanwezig die aantoonbaar een significant deel van de schieraal in staat stellen deze barrières te omzeilen (bijv. effectieve passen of fuiken en transport). • De bezettingsdichtheid wordt aangepast aan de capaciteit van de omgeving (productiviteit, temperatuur).
Aspirant-indicatoren	<ul style="list-style-type: none"> • Naar analogie van andere systemen is het redelijk om aan te nemen dat het systeem waarin de alen worden uitgezet een goede habitat voor alen is. • Als er barrières zijn voor de ontsnapping van schieraal, worden er plannen opgesteld om een redelijk ontsnappingsniveau mogelijk te maken, die op tijd zullen worden uitgevoerd om dit uitzetcohort in staat te stellen bij te dragen aan de ontsnapping. • De bezetting wordt uitgevoerd met een dichtheid die past bij de capaciteit van de omgeving (productiviteit, temperatuur).
 criterium 6.4: Bioveiligheid: Het risico dat uitgezette alen ziekten introduceren in wilde populaties is beoordeeld en is minimaal.	
Weging: 1	
Verantwoordelijke indicatoren	<ul style="list-style-type: none"> • De aal wordt getest voordat hij wordt uitgezet en blijkt vrij te zijn van ziekten EN/OF de aal is afkomstig van een bekende bron die ten minste jaarlijks wordt getest en bekend staat als vrij van ziekten.
Aspirant-indicatoren	<ul style="list-style-type: none"> • Alen worden getest voordat ze worden uitgezet wanneer ze voor het eerst uit een nieuw gebied worden gehaald, en daarna periodiek (ten minste jaarlijks) om er zeker van te zijn dat ze vrij zijn van ziekten.

Component 7 - Verwerking, groot- en detailhandelbenodigdheden

Problemen	<p>Dit onderdeel beschrijft de soms korte, soms lange keten vanaf de paling die de visserij of viskwekerij verlaat, verwerkt wordt voor menselijke consumptie (bijv. gefileerd, gerookt, in gelei), gedistribueerd wordt naar de detailhandel en vervolgens verkocht wordt aan de consument (bijv. het publiek, restaurants).</p> <p>In sommige gevallen kunnen een aantal processen worden uitgevoerd door hetzelfde bedrijf, bijvoorbeeld sommige familiebedrijven in Nederland hebben hun eigen palingkwekerij, hun eigen rokerij en verkopen rechtstreeks aan het publiek.</p>
Opmerkingen	<p>Er zijn enkele aanvullende criteria voor verwerkers, groothandelaars en detailhandelaars. Deze komen bovenop die in Component 1.</p> <p>Als de inrichting andere processen in deze norm uitvoert, bijvoorbeeld misschien het kweken van paling, moeten het bedrijf en de beoordelaar beslissen welke relevante onderdelen moeten worden gecontroleerd. Wanneer een verwerker levende paling ontvangt, wordt het criterium voor welzijn toegepast.</p> <p>Verwerkers produceren voedsel voor menselijke consumptie, dus de</p>
Voordelen	<ul style="list-style-type: none"> • Klanten en consumenten hebben de mogelijkheid en de keuze om verantwoorde paling te kopen.
Doelen en maatregelen	<ul style="list-style-type: none"> • Een toenemend aantal verwerkers, groothandelaars en retailers bieden gecertificeerde paling aan, van 5% in 2018 tot 75% in 2028. • Een steeds groter deel van de totale detailhandel bestaat uit gecertificeerde paling, van 5% in 2018 tot 75% in 2028 jaar.

Criterium 7.1: Bioveiligheid en voedselhygiëne	
Verantwoordelijke indicatoren	<ul style="list-style-type: none"> • De hygiëneplannen voor voedselverwerking worden nageleefd en er zijn zelden voorbeelden van infecties. • Voedselveiligheidsnormen worden gehandhaafd en de organisatie beschikt over de juiste registraties voor voedselhygiëne en -veiligheid
Criterium 7.2: Dierenwelzijn	
Weging: 1	
Verantwoordelijke indicatoren	<ul style="list-style-type: none"> • Er zijn procedures om ervoor te zorgen dat transport en opslag in opslagtanks geschikte omstandigheden bieden voor het welzijn van de vissen. • Het slachten wordt voltooid met een methode die een onmiddellijke dood tot gevolg heeft of hen ongevoelig maakt voor pijn, d.w.z. elektrische bedwelmings of percussieve bedwelmings.
Aspirant-indicatoren	<ul style="list-style-type: none"> • Er zijn procedures om ervoor te zorgen dat transport en opslag in opslagtanks geschikte omstandigheden bieden voor het welzijn van de vissen. • Er worden andere, voorheen aanvaardbare methoden voor het bedwelmen vóór het slachten gebruikt, bijv. koeling, maar er zijn geloofwaardige plannen om te investeren in de nieuwste methoden binnen de Europese Unie. komende 12 maanden .

11. Zekerheid

De regels, procedures en richtlijnen voor de governance en assurance van de standaard zijn nu gescheiden van de standaard zelf en beschreven in het SEG Assurance-systeem, dat gepubliceerd is op de [SEG-website](#).

Introducties van deze procedures zijn opgenomen in eerdere versies van deze norm, die in 2017 - 2018 is geraadpleegd door belanghebbenden.

12. Maatregelen

De volgende maatregelen worden toegepast om de impact te identificeren die deze standaard heeft op de doelstelling om de praktijken binnen de aalsector te verbeteren en bij te dragen aan het herstel van de aalpopulatie.

Deze vormen de basis van ons Monitoring, Evaluatie en Learning (MEL) Systeem, ontwikkeld volgens de ISAL Code en gepubliceerd op de [SEG website](#).

Component	Maatregelen
Outputmaatregelen	
1. Commitment aan wettigheid	<ul style="list-style-type: none">• De omvang van de illegale handel in glasaal (aantal ton) gemeten als de niet te verantwoorden gemelde vangst in Europa• Het indicatieve niveau van de illegale handel (in ton) zoals gerapporteerd door Europol
2. Handel in gecertificeerde paling	<ul style="list-style-type: none">• Het aantal en % bedrijven in elk deel van de sector dat de norm haalt
3. Traceerbaarheid	<ul style="list-style-type: none">• Hoeveelheid (ton) en aandeel (%) van de verkoop die gecertificeerd traceerbaar is van een verantwoorde bron
5. Glasaalvisserij	<ul style="list-style-type: none">• De hoeveelheid (ton) en het aandeel (%) glasaal gevangen in elke gecertificeerde en niet-gecertificeerde visserij• % overlevingskansen bij het vissen
6. Vissen op gele en zilveren paling	<ul style="list-style-type: none">• De hoeveelheid (ton) en het aandeel (%) gevangen gele en schieraal van elke gecertificeerde en niet-gecertificeerde visserij
7. Kopen en verhandelen van paling	<ul style="list-style-type: none">• De hoeveelheid (ton) en het aandeel (%) aal van elke gecertificeerde en niet-gecertificeerde visserij
8. Palingkwekerij	<ul style="list-style-type: none">• Hoeveelheid (ton) en aandeel gecertificeerde aal in de palingkwekerijen
9. aanvullen	<ul style="list-style-type: none">• Het % (aantal) van alle gevangen glasalen dat wordt uitgezet
10. Groothandel & detailhandel	<ul style="list-style-type: none">• Aantal en percentage bedrijven en percentage verkopen dat het relevante logo gebruikt om aan te geven dat het product traceerbaar is en afkomstig uit verantwoorde bronnen.• Leveranciers en consumenten vertrouwen erop dat het label geloofwaardig is en dat ze begrijpen wat het betekent.
Impact maatregelen	

Milieu	<ul style="list-style-type: none"> • Terugkeer van glasaal zoals gemeten en gerapporteerd door de ICES WGEEL rekruteringsindex • De ontsnapping van schieraal in de beheersgebieden voor aal, zoals gerapporteerd door ICES WGEEL • Bescherming voor de Europese aal bereikt de doelstelling van 40% overleving • Belemmeringen voor migratie worden verwijderd of voldoende beperkt, in eerste instantie om de doelstelling van 25.000 km rivier in het Zwemwegennetwerk tegen 2030 te halen.
Sociaal	<ul style="list-style-type: none"> • Wetlandhabitats worden hersteld om de kwantiteit, kwaliteit en connectiviteit van het aquatische milieu voor aal te verbeteren. • Aantal werknemers (gecertificeerd en hele sector) • Grotere betrokkenheid van alle belanghebbenden bij de Europese aal

	<ul style="list-style-type: none"> • Illegale palinghandel wordt geminimaliseerd (einddoel is 0%) • Een steeds groter deel (einddoel 100%) van de palingvisserij, -handel en -consumptie laat zien dat het zich inzet voor bescherming en verantwoord gebruik door te voldoen aan de SEG-norm. • De Sustainable Eel Group is een succesvol pleitbezorger van bescherming, duurzaam gebruik en herstel van paling bij overheden en belanghebbenden.
Economisch	<ul style="list-style-type: none"> • Totale waarde van de verkoop van paling (gecertificeerd, niet-gecertificeerd, consumptie en uitzet) (in euro's) • De schadelijke effecten van wateractiviteiten op de aalpopulaties worden tot een minimum beperkt, • Het levensonderhoud van degenen die op verantwoorde wijze in paling vissen en handelen, blijft behouden.

13. Woordenlijst

Niet in de tekst gedefinieerde termen.

Term	Definitie
Verwaarloosbare gevolgen	Laag percentage bijvangst plus een laag percentage verwondingen of sterfte door teruggooi plus alleen bijvangst van soorten die in het gebied overvloedig voorkomen.
Effecten op laag niveau	Wanneer aan twee van de bovenstaande criteria wordt voldaan.
Organisatie	Een bedrijf, organisatie, groep bedrijven of groep organisaties die een gemeenschappelijk eigendom, leiderschap of management hebben door een persoon, bedrijf of organisatie. Bijvoorbeeld de UBO (Ultimate Beneficial Owner) die meestal ook de verantwoordelijkheid draagt of een groep bedrijven. Vooral belangrijk voor complexe organisaties die bestaan uit meerdere bedrijven of entiteiten in soms meerdere landen.
Ranching	Vissen in natuurlijke wateren waarin de natuurlijke rekrutering aanzienlijk wordt aangevuld door het uitzetten van jonge aal. Een voorbeeld is Lough Neagh in Noord-Ierland.
Herstel en Duurzaam herstel	De omvang van het bestand van Europese aal waarbij de ICES-werkgroep voor aal van mening is dat de aal zich heeft hersteld, biologisch veilig is en duurzame opbrengsten kunnen worden vastgesteld. De huidige indicator voor die bestands grootte is 40% van B0.
SEG deelnemer	Een officiële aanvrager van het SEG-certificeringsprogramma, die de SEG Standard self-assessment tool heeft voltooid
Duurzaam gebruik	Gebruik van het aalbestand op een niveau dat ook het herstel ervan mogelijk maakt
Duurzaamheid	De toepassing van praktijken die gericht zijn op het herstel van het aalbestand op de lange termijn



Sustainable
Eel Group

De SEG-standaard

Een gedragscode voor een verantwoorde palingsector

Copyright:



Sustainable
Eel Group

Versie 7.0, concept 2
Juli 2023

Zie voor meer informatie:

www.sustainableeelgroup.org

Of neem contact met ons op via:

standard@sustainableeelgroup.org

Geregistreerd adres:

Wetlands International - Europese vereniging
Mundo J, Rue de l'Industrie 10, 1000,
Brussel, België.