

On nous demande souvent comment il est possible de pêcher et de manger l'anguille européenne, une espèce hautement protégée.

Ici, nous expliquons et répondons à cette question.

Qu'est-ce que SEG?

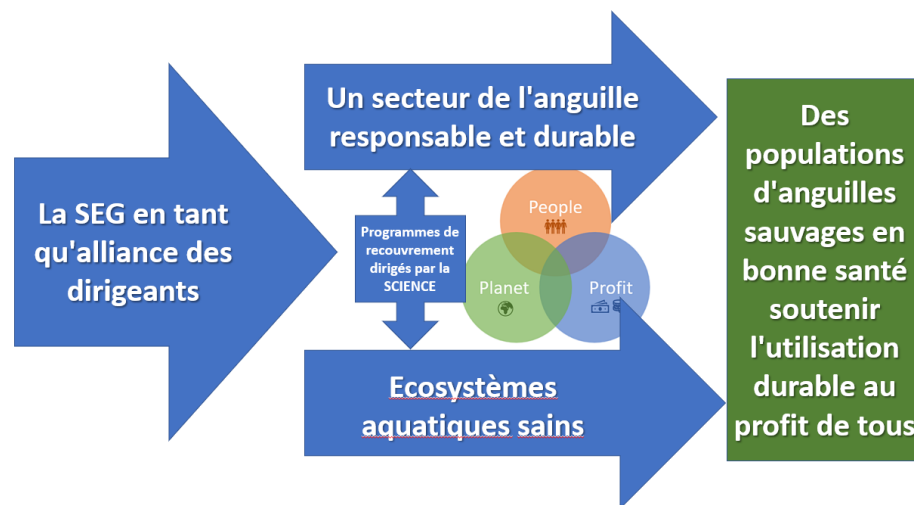
[Sustainable Eel Group](#) (SEG) est l'organisation internationale de premier plan travaillant à l'accélération de la reconstitution des stocks d'anguille européenne tout en équilibrant les [principes des personnes, la planète et les profits](#).

Notre objectif à long terme, après des années de déclin de population de l'anguille, est :

Une population saine d'anguilles sauvages qui permette une exploitation durable pour le bien de tous.

Ce diagramme résume notre objectif et les moyens pour l'atteindre.

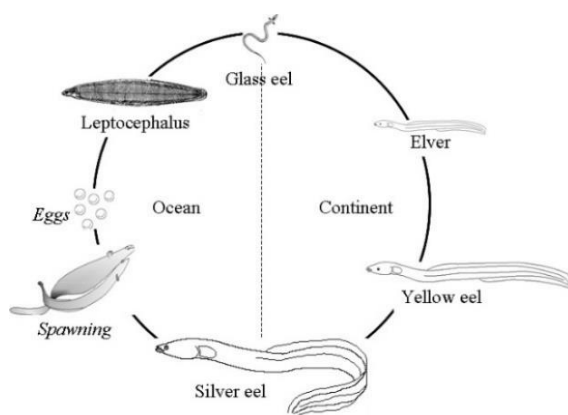
Cliquer sur le diagramme pour plus d'information.



Informations générales sur l' Anguille Européenne

Comprendre le fascinant cycle de la vie de l'anguille européenne est primordial. Les adultes quittent les rivières européennes pour migrer à travers l'Atlantique et se reproduire dans la Mer des Sargasses près des Bermudes. Les adultes meurent après la ponte. Les larves dérivent en chemin inverse jusqu'en Europe en suivant le Gulf Stream et peuplent les rivières, lacs, estuaires d'Europe et d'Afrique du nord.

Génétiquement il s'agit d'une seule population. Lorsqu'elles atteignent les côtes, elles mesurent 7cm de long, sont transparentes et appelées civelles. Elles remontent les cours d'eau où elles grandissent et deviennent les anguilles jaunes que nous connaissons. Après 5 à 10 ans, elles sont à maturité, ce sont les anguilles argentées: elle sont prêtes au retour dans l'océan pour frayer.



Cycle de vie de l'anguille



Anguille européenne adulte

Pourquoi les anguilles sont importantes :

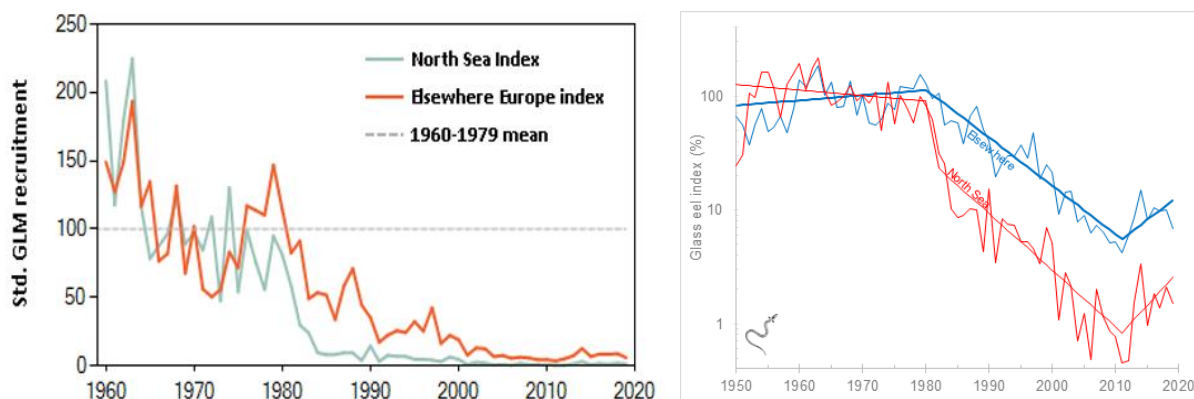
Les anguilles ont un rôle important dans l'éco-système aquatique: elles recyclent les nutriments pour des espèces comme les loutres, les aigrettes, les butors et les hérons. A travers toute l'Europe, elles sont pêchées et fournissent un revenu à environ 10 000 personnes et génèrent 500 millions d'euros de chiffre d'affaire annuel de commerce légal. Ils peuvent être pêchés à tous les stades de leur vie: civelles dans les estuaires, anguilles jaunes dans les rivières et les lacs, et anguilles argentées matures lorsqu'elles migrent pour retourner vers la Mer des Sargasses.

L'anguille est-elle toujours en déclin ?

Les stocks d'anguilles étaient en déclin depuis le début de la révolution industrielle, c-à-d depuis un peu plus d'une centaine d'années. Depuis le début des années 1980, un déclin encore plus prononcé a été noté dans l'arrivée des civelles depuis l'océan. 40 ans plus tard, on estime maintenant que ce pourcentage se situe en dessous de 10%. Les causes principales de ce déclin est due: aux 1 million de barrières empêchant la migration partout en Europe, bloquant ainsi l'accès de 90% à l'habitat; à la perte d'habitat, à la mortalité due au passage difficile des pompes et turbines hydroélectriques; à l'impact du changement climatique sur les chances de survie dans l'océan; à la surpêche dans le passé, à la pêche illégale maintenant et aux parasites introduits.

En réponse à ce déclin, la réglementation européenne de l'Anguille a été adoptée en 2009; le commerce à l'extérieur de l'UE a été réglementé par la CITES en 2009; SEG a été créé en 2010. Cela a aussi conduit IUCN à classer l'anguille sur la Liste Rouge des Espèces Menacées.

Selon la dernière estimation de 2017, une moyenne de 1.3 billion de civelle est arrivée en Europe chaque année. Une analyse plus récente des tendances, utiliser les données du ICES, suggère que ces chiffres ont commencé à remonter en 2011, deux ans seulement après la protection du règlement sur l'anguille. Elle n'est pas menacée d'extinction:



La tendance de recrutement de civelles ces dernières décennies. A gauche : une échelle linéaire standard; à droite : les mêmes données présentées sur une échelle logarithmique. Cette dernière permet de faire ressortir les variations des niveaux les plus bas constatés depuis les années 80. Source: [ICES \(2019\)](#).

Cette récente amélioration nous permet d'espérer des temps meilleurs, cependant un long chemin reste à parcourir pour un recouvrement complet des populations d'anguilles.

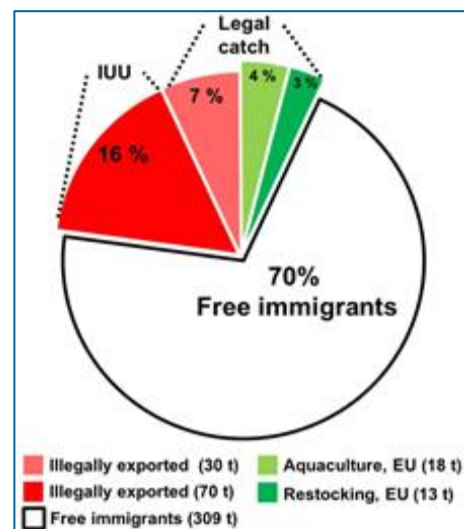
Notre challenge

Nous devons faire face à un défi de taille. Le stock d'anguilles européennes reste à son point le plus bas, et beaucoup d'activités humaines ont eu un impact considérable. Cependant d'énormes efforts sont faits pour protéger et restaurer les populations d'anguilles.

La Règlementation Européenne de l'Anguille de 2007 a force de loi et implémente la '*protection et l'usage durable*' des stocks d'anguilles. Elle indique que l'impact humain doit absolument être réduit afin de permettre à l'espèce de se rétablir. Le Standard SEG définit des niveaux plus élevés de protection. En acceptant de suivre les normes SEG, le secteur commercial joue un rôle moteur dans la gestion du recouvrement de l'anguille.

L' idée de pêcher une espèce protégée peut sembler contradictoire , cependant voici comment et pourquoi cela peut être possible:

- Si toute pêche est interdite , la pêche illégale s'installe. La pêche autorisée tend à s'auto-surveiller et, dans une certaine mesure, à réduire les activités illégales. Interdire tout commerce de l'anguille ouvrira probablement la voie à une pêche et un commerce illégal en destination de l'Asie.
- Une grande partie du commerce de l'anguille est destinée au repeuplement dans le cadre des Plans Européens de Gestion. Cela implique la capture et le transport d'anguilles depuis des zones où elles sont nombreuses et les risques de mortalité naturelles élevés, jusqu'à des zones où elles sont rares, dans le but de recréer un équilibre dans la population d'anguilles en Europe.
- Le commerce illégal est un risque majeur pour le recouvrement de l'anguille. En 2018, [Europol](#) a estimé 100 tonnes de civelles (environ 300 millions de poissons) étaient illégalement exportées vers l'Asie. Cela représente trois fois plus que le marché légal en Europe et un quart de la population estimée existante. Faire face à ce problème majeur permettra de protéger l'espèce bien davantage que d'interdire toute pêcherie.



[SEG 2018](#)

Le diagramme ci-contre illustre ces proportions →

La réduction du nombre de civelles européennes arrivant dans l'aquaculture chinoise d'anguilles implique que les efforts de mise en œuvre ont permis de réduire le trafic d'anguilles depuis 2017. ([Europol WWCR](#)).

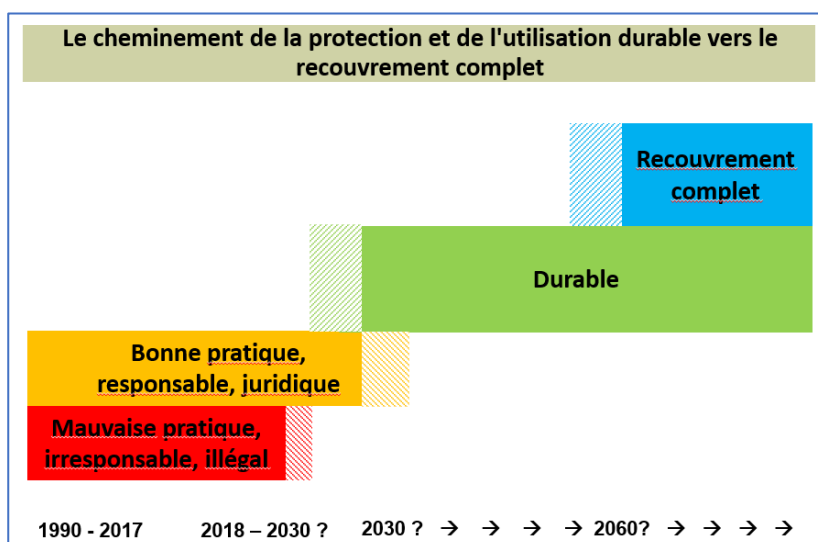
- La pression induite de la pêche a déjà été réduite de moitié environ sur les dix dernières années. Cependant ce n'est pas le cas de beaucoup d'autres impacts de l'activité humaine, qui restent extrêmement loin du compte. Réduire davantage la pêche n'aura que peu d'effet et ne résoudra pas les problèmes que continuent de poser les centaines de milliers de barrages, écluses, et autres barrières empêchant la migration: ceux-ci doivent être retirés et/ou ré-aménagés, tout autant que les pompes pour la gestion des inondations et les entrées d'eau hydroélectriques qui hachent littéralement les anguilles alors qu'elles tentent de migrer.

Le Standard SEG

Le [Standard SEG](#) consiste en une série de mesures qui démontrent que les pêcheurs d'anguilles et les marchands travaillent de manière responsable. Il a été développé en référence et évalué par rapport aux critères de base des codes de durabilité de l'[ISEAL](#).

Le recouvrement complet de la population de l'anguille ne se fera que sur plusieurs générations et décennies comme le montre ce diagramme.

Le Standard SEG permet à ceux qui font partie de la chaîne de production de mettre en avant une pratique responsable inscrite dans une démarche durable qui conduira au recouvrement complet de l'anguille dans une approche raisonnée et progressive:



Le commerce d'anguilles selon les normes du Standard SEG (1) prélève des civelles là où elles se trouvent en grande quantité et où la plupart mourront de manière naturelle, afin de les relâcher dans des zones de moindre abondance , ceci de dans but d'équilibrer les moyennes de populations; (2) fournit un aliment de

haute qualité avec le moins de perte possible et (3) alerte sur la situation précaire de l'anguille et contribue aux solutions à apporter.

Pêcher, commercer et consommer de l'anguille de manière responsable peut et doit apporter une contribution positive à la protection de l'espèce. Les normes du Standard promeuvent une meilleure pratique responsable afin de minimiser davantage l'impact de la pêche et du commerce de l'anguille.

Ces normes sont révisées régulièrement, et s'améliorent progressivement alors que nous rassemblons des connaissances scientifiques supplémentaires. Cela permet de mettre en place une transition qui vient remplacer des pratiques non-régulées et sans perspectives sur l'avenir par d'autres, mieux régulées et qui s'incrustent dans un développement durable.

Les données scientifiques, conseils, lignes de conduite et législations qui guident le contenu du Standard SEG proviennent de :

- La Règlementation Européenne de l'Anguille 2007
- International Council for the Exploration of the Seas (ICES) Working Group on Eels advice : groupe de Travail sur la question de l'Anguille
- la guidance de IUCN
- notre volonté d'apporter une contribution positive à la protection de l'anguille

Informations complémentaires sur les différents points ci-dessus:

La Règlementation Européenne de l'anguille de 2007

Le Standard SEG activement suit les points défendus par [la Règlementation Européenne de l'anguille de 2007](#), c'est à dire la '*Protection et l'utilisation durable de la population d'anguilles*'. Le Standard SEG va plus loin dans ses exigences.

Les conseils de ICES

La population d'anguilles est largement présente et dispersée dans des habitats très différents. En l'absence d'informations fiables détaillant l'état du stock total, le conseil de précaution d'[ICES](#) est de réduire au maximum tout impact humain, et de viser un objectif de 40 % de survie (d'échappement des anguilles argentées). Comme nous l'avons expliqué plus haut, SEG considère qu'une pêcherie bien réglementée selon les normes du Standard SEG est la plus responsable, permet de réduire la pression causée par la pêche au minimum, et oeuvre afin que d'autres impacts comme les écluses, barrages, pompes ainsi que le commerce illégal soient traités en priorité.

Les conseils de IUCN (International Union for the Conservation of Nature)

IUCN a classé l'Anguille Européenne sur la liste de Rouge des Espèces menacées dans la section "En danger critique. L'argument principal avancé est son déclin rapide ces dernières décennies. SEG considère qu'une population qui demeure aussi abondante et répandue que celle de l'anguille n'est pas menacé d'extinction, mais doit néanmoins être protégé de manière responsable, et qu'une interdiction totale de la pêche serait contre-productive.

IUCN indique dans son document de 2016 [Guidelines for Appropriate Uses of IUCN Red List Data](#):

'8. La liste Rouge n'est pas, de fait, un système permettant de mettre en place des priorités de protections' ainsi que ...

'Un commerce bien réglementé peut contribuer de manière positive à la préservation de certaines espèces menacées et peut être une source de revenus essentielle'

Les lignes directrices de IUCN suggèrent donc que l'anguille peut être pêchée si son commerce est bien réglementé.

Une Contribution Positive

Nous expliquons ici comment une pêcherie et un commerce selon les normes du Standard SEG peuvent aider effectivement le recouvrement de l'anguille

La plus grande partie du commerce de l'anguille est à destination du repeuplement. Les anguilles sont capturées dans des zones où elles se trouvent en abondance et où elles mourraient certainement puis relâchées dans des zones où elles sont plus rares et ont plus de chance de survie. Cela permet une

population plus nombreuse et contribue à sa protection – le repeuplement rééquilibre également le solde des captures prélevées pour être consommées. Les points suivants du Standard montrent comment les normes que nous proposons s’inscrivent dans une démarche et une contribution positive.

Critère 1.1: Engagement à respecter les lois en vigueur. Le but est de réduire le pourcentage de pêche et d’exportation illégales afin que (a) davantage d’anguilles restent et soient disponibles en Europe et (b) le pourcentage total de captures soit réduit.

Critère 1.2: La contribution à des Projets de Préservation de l’Anguille. Lorsqu’un consommateur achète un produit labélisé SEG ou [Eel Stewardship Fund](#), une partie du prix d’achat est reversé à des projets de protection, tels que la construction de passes pour aider à la migration des anguilles ou tout autre projet de cet ordre (à titre d’exemple : en Hollande chaque automne, les pêcheurs transportent entre 5 et 12 tonnes d’anguilles argentées c-à-d jusqu’à 10 000 anguilles ‘[par dessus la digue](#)’ pour les relâcher en mer); SEG verse également une contribution financière aux organismes concernés chargés de contrer le trafic illégal d’anguilles.

Critère 2.1: La pêche opère dans une zone dont le taux d’échappement est atteint.

Le Standard n’accepte que des anguilles issues de zones où les anguilles sont bien protégées, et où, en ce qui concerne les civelles, elles sont en surplus: elles y sont prélevées puis relâchées dans des eaux moins peuplées.

Critère 2.4: La mortalité lors de la pêche est minimale. Le taux de mortalité lors de la manipulation doit être inférieur à 8%. Cette norme a permis d’améliorer les taux de mortalité dans certaines zones où ils atteignaient auparavant 50%.

Critère 4.7: Le pourcentage requis de civelles est utilisé à des fins de repeuplement. La Règlementation Européenne de l’Anguille stipule que 60% des civelles capturées doivent être utilisées à des fins de repeuplement. Le Standard ne peut être attribué que si cette condition est remplie .

En résumé :

- Le Standard SEG :
 - S’aligne sur la Règlementation Européenne de l’Anguille, qui promeut la protection de l’anguille et une utilisation durable de sa population
 - Est compatible avec les recommandations de IUCN selon la Liste Rouge des Espèces Menacées (Red List of Threatened Species)
 - Permet à une pêche ou un commerce bien réglementé-e de contribuer de manière positive à la protection de l’anguille
 - Soutient la traçabilité de la chaîne de production et ainsi faisant combat le trafic illégal
 - Permet au pêcheur/marchand/tranformateur individuel de démontrer que son activité professionnelle s’inscrit dans un circuit contrôlé et responsable: le logo SEG ou ESF en est garant :



Logo inter-entreprises



Logo à destination du consommateur

- Le Standard SEG conduit à des changements significatifs de pratiques et d’attitudes dans le secteur de l’anguille et garantit, grâce à ses normes exigeantes, un produit issu d’une chaîne de production durable et totalement traçable de la pêche jusqu’au consommateur.
- Il ya de bonnes raison d’espérer: les dernières données d’ICES suggèrent que l’anguille est en cours de recouvrement .

Nous croyons donc qu’il est responsable de pêcher, de commercialiser et de manger de l’anguille provenant de la chaîne d’approvisionnement certifiée SEG.

©
Juillet 2020

