



Sustainable
Eel Group

De Duurzame *Paling* Groep

Beveiligingssysteem

Het SEG -borgingssysteem

Uitgegeven versies

Versienr.	Datum	Beschrijving van de wijziging	Goedgekeurd door:
1.0	21 juni 2013	Het ontwikkelen van een methodologie	A. Kerr , voorzitter van de raad van bestuur
1.1	29 november 2016	Kleine updates en correcties	A. Kerr , voorzitter van de raad van bestuur
2.0	4 juli 2018	Aanzienlijke wijzigingen naar aanleiding van herziening en publicatie van de nieuwe norm, 21 juni 2018.	A. Kerr , voorzitter van de raad van bestuur
2.1	26 september 2018	Kleine updates en correcties	A. Kerr , voorzitter van de raad van bestuur
2.2	15 januari 2019	Kleine aanpassing aan paragraaf 4 om te verwijzen naar vermeende overtredingen vóór de certificering.	A. Kerr , voorzitter van de raad van bestuur
2.3	15 augustus 2019	Kleine update van sectie 4, met een link naar de bijgewerkte onderzoeksprocedure v2.3.	A. Kerr , voorzitter van de raad van bestuur
2.4	Juli 2022	Enkele kleine verduidelijkingen naar aanleiding van de benoeming van CAB, correctie van fouten en adreswijziging.	A. Kerr , voorzitter van de raad van bestuur
3.0	16 november 2023	Substantiële wijzigingen om in overeenstemming te komen met de ISEAL Assurance Code.	SEG-bestuur
3.1	5 december 2023	Werkversie met wijzigingen en correcties	D. Bunt , SEG-systeembeheerder
3.2	1 november 2024	Wijziging van het geregistreerde adres	A. Kerr , voorzitter van de raad van bestuur
3.3	15 december 2024	Aanpassingen naar aanleiding van de ISEAL-codeconformiteitsbeoordeling en de jaarlijkse evaluatie met CAB.	SEG-bestuur
3.4	9 juli 2025	Wijziging van het geregistreerde adres	SEG-bestuur
3.5 d1	Juni 2026	Een reeks wijzigingen om compatibel te zijn met de ontwikkeling van een herziene versie van de SEG-standaard (versie 8). Kleine updates: ISO19011 toegevoegd aan versie 9.2.1 Aanvullende verzachtende omstandigheden Voor SEG-standaard V8.0-consultatie	D. Bunt, SEG-systeembeheerder

Dit document is eigendom van de Sustainable Eel Group. Het is van toepassing vanaf de vermelde datum.

Copyright:

Voor meer informatie kunt u terecht op:
Of neem contact met ons op via:

www.sustainableeelgroup.org
standard@sustainableeelgroup.org

Geregistreerd adres: Sustainable Eel Group VZW,
Rondpunt Schuman 6, Postbus 5
Brussel, 1040, België .

Inhoud

1. [Invoering](#)
2. [Doel](#) [van dit document](#)
3. [Toepassingsgebied, verantwoordelijkheden en geschiktheid](#)
4. [Risicomanagement](#)
5. [Werkingsprocedures](#)
6. [Certificering](#)
7. [Beroepsprocedures, klachten en onderzoeken](#)
8. [Toezicht op CAB's](#)
9. [Competentie en training](#)
10. [Erkenning van](#) [equivalentie](#)
11. [Controle van gegevens, records en documenten](#)
12. [Onpartijdigheid](#)
13. [Noodregelingen in geval van afwezigheid van een goedgekeurde CAB](#)
14. [Managementevaluatie](#)

15. Evaluatie van het kwaliteitsborgingssysteem

16. Beschikbaarheid van informatie

17. Input van belanghebbenden

1. Invoering

1.1 De Sustainable Eel Group (SEG) - ons doel

De populatie Europese paling is sinds begin jaren tachtig aanzienlijk afgenomen. Ooit was de soort zeer algemeen en wijdverspreid over zijn verspreidingsgebied van Noord-Afrika via Europa tot aan Scandinavië, en vormde de basis voor de visserij, de daarmee samenhangende handel en het levensonderhoud van de lokale bevolking.

De afname van de populatie vormt een risico voor de soort zelf, de fauna en ecosystemen, en de sociaaleconomische situatie van gemeenschappen die op paling vissen, erin handelen en het eten.

Ons voornaamste doel is het herstel van de Europese paling te bevorderen, met alle bijbehorende voordelen voor de leefgebieden, gemeenschappen, tradities en economieën die ervan afhankelijk zijn.

Ons werk en onze strategieën zijn erop gericht het herstel van de Europese paling te ondersteunen, in lijn met de 'Palingverordening' van de Europese Commissie (Verordening (EG) nr. 1100/2007 van de Raad). Het primaire doel van deze verordening is het bieden van een kader voor het herstel van de paling en, zoals beschreven in artikel 1, 'de bescherming en het duurzaam gebruik van de populatie Europese paling'.

De SEG-standaard, een van onze belangrijkste strategieën, is ontwikkeld en ontworpen als een gedragscode voor beste praktijken in de commerciële palingsector, ter ondersteuning van het herstel van de Europese paling en om de doelstellingen van de Palingverordening te behalen. Dit kwaliteitsborgingssysteem beschrijft de regels en procedures die moeten worden toegepast om de effectieve werking van de SEG-standaard te waarborgen.

1.2 Definitie

De term Conformiteitsbeoordelingsinstantie (CAB) verwijst naar elke organisatie die door SEG is goedgekeurd om het SEG-standaardcertificeringsprogramma uit te voeren. Dit omvat ook de auditors die als onderaannemer voor de CAB audits/beoordelingen van klanten uitvoeren conform de SEG-standaard.

1.3 Motivering

SEG heeft een kwaliteitsborgingsstructuur en bijbehorende activiteiten ontwikkeld, waaronder een beoordelingssysteem door derden en het bijbehorende schadeafhandelingsproces, die gericht zijn op het hoogst mogelijke niveau van integriteit. SEG acht deze aanpak met name noodzakelijk in een sector waar heimelijke en illegale handel veel voorkomt. Dit om geloofwaardigheid te bieden aan de actoren in alle schakels van een complexe toeleveringsketen die de integriteit van hun handelen willen aantonen.

In ons beoordelingssysteem met derden zullen we kredietadviesbureaus aanstellen die een bewezen staat van dienst en geloofwaardigheid hebben in het leveren van dergelijke assurance-diensten .

2. Doel van dit document

2.1 Dit document beschrijft het kwaliteitsborgingssysteem voor de Sustainable Eel Group (SEG [_-standaard](#)).

Dit document beschrijft het assuranceprogramma van SEG en definieert:

- Verantwoordelijkheden en mogelijkheden binnen het SEG Assurance System;
- Vereisten en procedures voor de aanvraag, voorlopige goedkeuring en definitieve goedkeuring van conformiteitsbeoordelingsinstanties (CAB's);
- Toezicht houden op de activiteiten van de CAB en ervoor zorgen dat de auditbevoegdheid gewaarborgd is;

- Procedures voor het beoordelen van het kwaliteitsborgingssysteem;
- Procedures en methodologieën die CAB's en SEG moeten volgen; en
- Te volgen procedures in geval van problemen of zorgen met betrekking tot het kwaliteitsborgingssysteem.

Het systeem is afgestemd op de beperkte focus en de relatief kleine omvang van het SEG-programma. De volledige documentatie voor het definiëren en beheren van het SEG-systeem is te vinden op:

<http://www.sustainableeelgroup.org/the-seg-standard-system/>.

2.2 Status

Het SEG-bestuur heeft dit document goedgekeurd en SEG is als eigenaar van het standaardsysteem verantwoordelijk voor de inhoud ervan.

3. Toepassingsgebied, verantwoordelijkheden en geschiktheid

3.1 Toepasbaarheid

Dit systeem is bedoeld voor gebruik door SEG en door SEG zelf, CAB's en auditors. Het is gepubliceerd op de pagina [SEG-systeem](#) op onze website: www.sustainableeelgroup.org. Gebruikers en toepassers zijn zelf verantwoordelijk voor het gebruik van de meest recente versie.

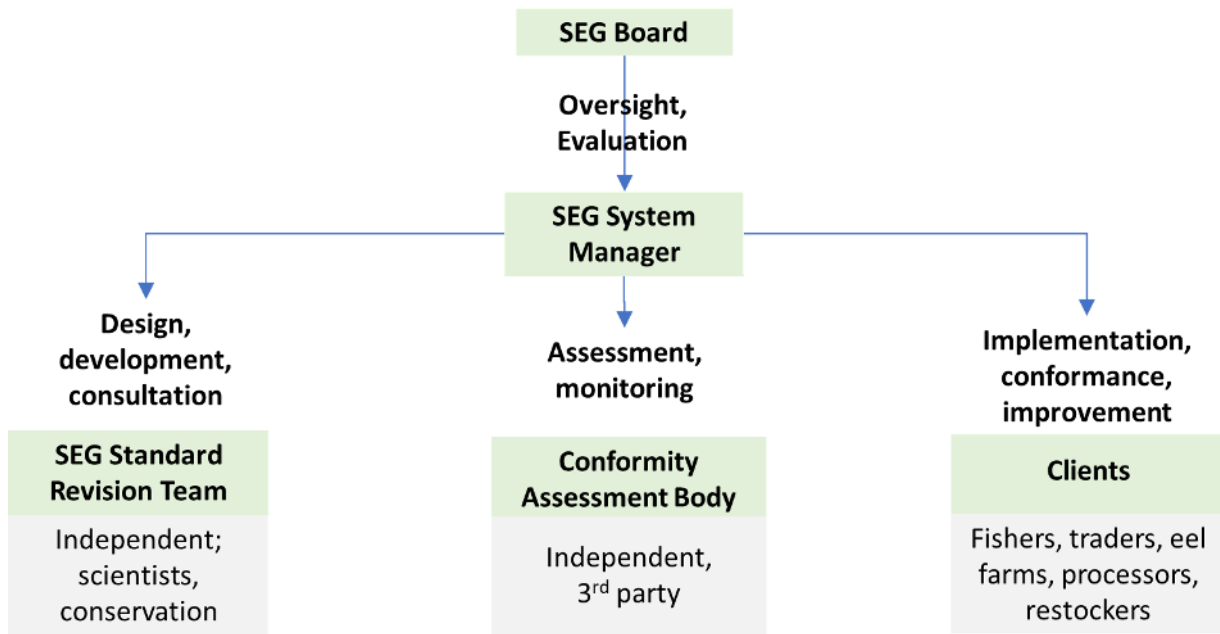
3.2 Verantwoordelijkheden van SEG

3.2.1 Zie ook [102 SEG Standaardontwikkelings- en herzieningsprocedure](#) . [119 De taakomschrijving van het SEG Standard Revision Team](#) en [004 De SEG Governance Summary](#) zijn beide beschikbaar op: [SEG Standard System](#) .

3.2.2 De verantwoordelijkheden voor het SEG-systeem, (1) voor ontwerp, ontwikkeling en overleg en (2) voor implementatie, evaluatie en monitoring, worden samengevat in het onderstaande diagram.

Responsibility for the SEG System

(Standard, Assurance System, Monitoring & Evaluation system, Claims and Labelling)



3.2.3 De procedures voor de Sustainable Eel Group zijn vastgelegd in document [004 SEG Governance Summary](#).

3.2.4 De procedure voor de ontwikkeling en herziening van een SEG-standaard (inclusief systemen voor kwaliteitsborging en monitoring, evaluatie en leren [MEL]) is gedefinieerd in [102 SEG Standard Development and Revision Procedure](#).

3.2.5 De belangrijkste verantwoordelijkheden voor de ontwikkeling, herziening en goedkeuring van een SEG-standaard worden als volgt samengevat:

3.3 Raad van Bestuur van SEG ('SEG-bestuur')

Het SEG-bestuur:

- is verantwoordelijk voor de algehele werking en verbetering van het assurance-systeem, inclusief informatiebeheer- en risicobeheersystemen, toezicht op CAB's, evenals de goedkeuring, schorsing en intrekking van CAB-goedkeuringen;
- schrijft de ontwikkeling of herziening van een SEG-standaard voor;
- keurt de SEG-standaardontwikkelings- en -revisieprocedures goed, inclusief de referentiekaders voor een standaard en voor ontwikkeling of revisie, plus de bijbehorende borgings- en MEL-systemen.
- benoemt de SEG-systeemmanager en de leden van het SEG-standaardrevisieteam via een aanvraagprocedure voor belanghebbenden;
- keurt de definitieve SEG-standaard (en de daaropvolgende inhoudelijke herzieningen) en de bijbehorende assurance- en MEL-systemen uitsluitend goed op basis van het volgende:
 - De procedures voor de ontwikkeling en herziening van de SEG-standaard zijn naar tevredenheid van de raad van bestuur geïmplementeerd.
 - De resulterende SEG-standaard voldoet aan de gespecificeerde opdrachtomschrijving.

3.4 SEG-voorzitter

- a) De voorzitter van SEG dient onafhankelijk te zijn van de belangen die in het bestuur vertegenwoordigd zijn. Hij/zij streeft naar een evenwichtige consensus van standpunten om de beste resultaten te behalen voor SEG en de verschillende belangengroepen.
- b) Wanneer er geen consensus bestaat of wanneer de verschillende standpunten over een bepaald onderwerp gelijk verdeeld zijn, kan de voorzitter een doorslaggevende stem uitbrengen, wederom met als doel de best mogelijke uitkomst te bereiken voor alle belanghebbenden bij de duurzaamheid van de Europese paling.

3.5 SEG-systeembeheerder

- a) De SEG-systeemmanager is de hoofdverantwoordelijke projectleider en verantwoordelijk voor het ontwerp en beheer van het SEG-systeem.
- b) Zij worden benoemd door het SEG-bestuur.
- c) De SEG-systeemmanager is door de raad van bestuur aangewezen en verantwoordelijk voor de ontwikkeling, herziening en het onderhoud van de SEG-standaard en het SEG-systeem, en voor het ontwikkelen van processen in overleg met belanghebbenden en collega's, ter goedkeuring door de raad van bestuur van SEG.

3.6 SEG Standaard Revisieteam

- a) Het doel van het SEG Standard Revision-team is om een evenwicht te creëren tussen de verschillende sectorperspectieven, de opmerkingen van belanghebbenden te beoordelen en de meest geschikte verbeteringen voor de volgende versie van de SEG-standaard en de bijbehorende assurance- en MEL-systemen op te stellen en aan te bevelen.
- b) Het SEG Standard Revision Team stelt een SEG-standaard of een herziening daarvan op in overeenstemming met de 102 SEG Standard Development and Revision Procedure, ter goedkeuring door de SEG Board.
- c) Het lid zal onafhankelijk zijn van de SEG-raad, benoemd via een sollicitatieprocedure die wordt beheerd en begeleid door de SEG-raad en voorgezeten door de SEG-systeemmanager.
- d) Het moet bestaan uit ten minste één persoon met vertegenwoordiging van elk van de volgende sociale, economische en milieubelangen.
- e) Het kan adviseurs inschakelen of contracteren om te helpen bij de ontwikkeling ervan; dergelijke adviseurs worden benoemd met goedkeuring van de SEG-raad.
- f) Het SEG-standaardrevisieteam:
 - i. Stelt een standaard op en beheert de ontwikkeling of herziening ervan, in overeenstemming met de 102 SEG-procedure voor de ontwikkeling en herziening van standaarden, ter goedkeuring door de SEG-raad.
 - ii. Geeft commentaar op de elementen van het SEG-systeem – de reeks procedures en richtlijnen die de standaard ondersteunen, bijvoorbeeld het assurance-systeem, het MEL-systeem, richtlijnen en trainingen voor audits, certificeringsprocedures, enz.
 - iii. Beveelt de definitieve versies en publicatie van de standaard en ondersteunende systemen ter goedkeuring aan bij de SEG-raad.
- g) De volledige taakomschrijving voor het SEG Standard Revision Team is te vinden op [pagina 119 SEG Standard Revision Team Terms of Reference](#).

3.7 verantwoordelijkheden van CAB

- a) De door SEG goedgekeurde CAB's zijn verantwoordelijk voor de uitvoering van dit kwaliteitsborgingssysteem voor certificering volgens de SEG-standaard, conform de contractuele afspraken.

- b) De CAB's zijn ook verantwoordelijk voor het handhaven en controleren van de competentie, evenals de onpartijdigheid, het voorkomen van belangenconflicten en de afhandeling van klachten, zoals uiteengezet in dit document.

3.8 Geschiktheid voor certificering en goedkeuring

- 3.8.1 Alle deelnemers aan de visserij, kweek en aquacultuur van de Europese paling, *Anguilla anguilla* (L.), en aan de handel, het transport en de verwerking van palingen en palingproducten komen in aanmerking voor certificering volgens de SEG-standaard.
- 3.8.2 Certificering wordt alleen verleend door erkende CAB's en alleen aan diegenen die aantoonbaar continu voldoen aan de SEG-norm.
- 3.8.3 Elke CAB kan bij SEG een aanvraag indienen voor goedkeuring, mits aan de in sectie 8 vermelde criteria wordt voldaan.

4. Risicomanagement

SEG hanteert het 018 Risicomanagementsysteem, dat is gepubliceerd in het [SEG-systeem](#) en dat het beheer van bedreigingen voor de integriteit van de zekerheid omvat.

5. Werkingsprocedures

5.1 Gedocumenteerd beheersysteem

Het beheer van het SEG Assurance System is zoals beschreven in dit document, evenals het 103 SEG Document Management System, 014 SEG Standard System Management Review, 018 SEG Risk Management System en 301 SEG Monitoring, Evaluation and Learning System. Al deze systemen zijn gepubliceerd op onze website : [SEG System](#) .

Het certificeringsproces wordt samengevat in [213 SEG – CAB Certification Procedure](#) , die ook beschikbaar is op: <https://www.sustainableeelgroup.org/how-to-apply-for-seg-certification/>

5.2 De te certificeren organisatie – Uiteindelijke begunstigde

De organisatie die certificering aanvraagt, wordt beoordeeld op basis van haar uiteindelijke begunstigde (UBO).

- 5.2.1 De organisatie of het bedrijf dat SEG-certificering aanvraagt, moet volledig worden gecontroleerd – het is niet voldoende om slechts bepaalde onderdelen van de organisatie te laten certificeren. Dit is om transparantie en traceerbaarheid te waarborgen en aan te tonen dat de hele organisatie zich eraan committeert – niet slechts bepaalde onderdelen.
- 5.2.2 Op dezelfde manier kan een uiteindelijke begunstigde (UBO), of een gelieerde of dochteronderneming, niet gecertificeerd worden voor een bedrijf wanneer een ander bedrijf dat onder hun eigendom valt, vervolgd is of onderzocht wordt voor illegale activiteiten met betrekking tot de palingvisserij of -handel.
- 5.2.3 Een 'organisatie' in deze context is een bedrijf of een groep bedrijven die een gemeenschappelijk eigendom, leiderschap, management of zeggenschap hebben van een persoon, bedrijf of organisatie. De UBO kan ook verantwoordelijk zijn voor een groep bedrijven.

5.2.4 Hoewel een volledige organisatie onder een UBO gecontroleerd en gecertificeerd moet worden, geldt de corrigerende maatregel, schorsing of intrekking van het certificaat alleen voor de entiteiten die niet aan de norm hebben voldaan indien een entiteit binnen die organisatie bij een latere controle of inspectie niet slaagt.

5.2.5 In geval van een ernstige overtreding, een juridisch onderzoek of vervolging, is dit van toepassing op de gehele organisatie, volgens de gebruikelijke procedures in ons Assurance Systeem.

5.2.5 De beoordeling van de UBO is een specifiek criterium in de SEG-standaard.

5.3 Auditprocedures

5.3.1 Initiële zelfevaluatie

5.3.1.1 Voordat een volledige audit wordt aangevraagd, moeten cliënten een zelfbeoordeling uitvoeren om een 'SEG-cliënt' te worden. Cliënten dienen met een erkend CAB (Clinical Advisory Board) te overleggen om er zeker van te zijn dat zij duidelijkheid hebben over de omvang van hun organisatie die beoordeeld zal worden. Zie de definitie van 'organisatie' in 5.2 hierboven.

5.3.1.2 De zelfbeoordeling stelt de klant in staat om essentiële informatie aan een erkend CAB te verstrekken en te melden voorafgaand aan een volledige audit. Het stelt de klant tevens in staat om de SEG-standaard te begrijpen en daarmee te bepalen hoeveel voorbereidend of corrigerend werk nodig is alvorens over te gaan tot volledige toepassing en audit.

5.3.2 Bindende juridische overeenkomst

Voordat een audit wordt gestart, moet de cliënt een bindende juridische overeenkomst sluiten met een erkend CAB (Certified Audit Board). De overeenkomst moet het volgende omvatten:

5.3.2.1 De reikwijdte, timing en kosten van de audit. De reikwijdte omvat de omvang van de te beoordelen organisatie.

5.3.2.2 vereisten voor de klant om ervoor te zorgen dat er geen openstaande betalingen zijn met betrekking tot certificering;

5.3.2.3 vereisten voor de klant om gegevens en informatie te verstrekken die nodig zijn voor het SEG Monitoring, Evaluatie en Leersysteem;

5.3.2.4 verplichtingen van de door SEG goedgekeurde CAB om gegevens vertrouwelijk en veilig te behandelen en zich te houden aan de [011 SEG-gegevensbeheersysteem](#); en

5.3.2.5 Erkenning dat gegevens en auditresultaten openlijk met SEG zullen worden gedeeld.

5.3.3 Eerste audit ter plaatse

Voor de initiële certificering van alle klanten is een audit op locatie vereist. Deze audit omvat het volgende:

5.3.3.1 Overeenkomst voorafgaand aan de audit. Voorafgaand aan de audit bespreken de cliënt en de CAB welke onderdelen van de norm binnen de reikwijdte van de audit vallen. De cliënt wordt gevraagd zijn processen van begin tot eind te beschrijven. De cliënt moet ervan op de hoogte worden gesteld dat de CAB toegang moet hebben tot alle documenten die de cliënt beheert om zijn bevindingen te kunnen verifiëren.

5.3.3.2 Inspectie van de bedrijfsvoering. De CAB voert een volledige audit uit van de bedrijfsvoering van de cliënt, inclusief inspecties van locaties en/of observatie van visserijactiviteiten, met inachtneming van de bemonsteringsvereisten zoals beschreven in paragraaf 5.7.

5.3.3.3 Bespreking en beoordeling aan de hand van de norm. De CAB beoordeelt de cliënt aan de hand van de relevante onderdelen van de norm. De CAB verzamelt in elke fase bewijsmateriaal.

5.3.3.4 Informatie en input verkrijgen van klanten en belanghebbenden.

- a) Het bewijsmateriaal voor de beoordelingen is primair afkomstig van de klant, moet betrekking hebben op de indicatoren zoals vastgelegd in de criteria van de SEG-standaard, en het is de verantwoordelijkheid van de klant om volledige en waarheidsgetrouwe informatie te verzamelen en aan te leveren ter ondersteuning van de aanvraag.
- b) Bij de eerste controle wordt rekening gehouden met bewijsmateriaal uit een periode van 5 jaar voorafgaand aan de controle.
- c) Bij het verzamelen van bewijsmateriaal voor de beoordeling moet soms informatie worden ingewonnen bij andere belanghebbenden en bronnen. Dergelijke gelegenheden en bronnen worden gespecificeerd in de criteria van de SEG-standaard. Bijvoorbeeld: (1) Criterium 1.1: CAB's moeten bewijsmateriaal inwinnen bij handhavingsinstanties en andere soortgelijke bronnen dat de cliënt geen relevante veroordelingen heeft; (2) Criterium 2.3: CAB's moeten bewijsmateriaal inwinnen bij de lokale visserijautoriteit dat vissers zich aan de visserijregelgeving houden, bijvoorbeeld door het indienen van vangstgegevens; (3) Criterium 4.3: CAB's moeten bewijsmateriaal inwinnen bij de klanten van palinghandelaren dat de sterfte binnen de vastgestelde limieten ligt.
- d) Als onderdeel van het kwaliteitsborgingsproces bieden de CAB's relevante belanghebbenden de mogelijkheid om input te leveren over de beoordeling van de conformiteit of prestaties van de cliënten. Tot deze belanghebbenden behoren wettelijke instanties, visserijagentschappen, handhavingsinstanties en lokale en nationale ngo's. Aangezien er geen beoordelingsrapporten worden verstrekt vanwege de vertrouwelijkheid van de informatie, worden belanghebbenden gevraagd om feedback te geven over hun mening of bewijsmateriaal met betrekking tot de conformiteit van de cliënt met de SEG-norm.

5.3.3.5 Eindvergadering. Eindbespreking, presentatie van de eerste bevindingen en toelichting op de volgende stappen.

5.3.3.6 Conceptrapport. Na de voltooiing van een eerste certificeringsaudit stelt de CAB binnen 30 dagen een conceptrapport op waarin de prestaties van de klant worden beschreven ten opzichte van elk van de criteria voor de component(en) waarop deze zijn beoordeeld. Het rapport bevat een aanbeveling met betrekking tot de certificering. Het conceptrapport wordt eerst ter commentaar naar de klant gestuurd om te controleren of het feitelijk correct is en of de klant tevreden is met de inhoud. Indien de klant binnen twee weken na verzending van het rapport geen commentaar geeft, stelt de CAB het conceptrapport zonder verdere wijzigingen op; en

5.3.3.7 Eindverslag. Binnen 60 dagen (in uitzonderlijke omstandigheden kan een verlenging worden overeengekomen tussen de CAB en de klant) na de laatste dag van het auditbezoek ter plaatse, wordt het eindverslag (inclusief eventuele verduidelijkingen die tijdens het overleg met de klant zijn overeengekomen) verzonden naar de besluitvormende instantie van de CAB, die bevoegd is om het certificaat toe te kennen op grond van de contractuele overeenkomst met SEG.

5.3.3.8 De beslissing, de eindrapporten, de certificaten en de correspondentie betreffende de eindcertificering worden binnen 14 dagen na ontvangst van het eindrapport aan de klant en SEG toegezonden.

5.3.3.9 SEG houdt een register bij van beoordeelde cliënten op haar [website](#). Certificaten worden ook gepubliceerd, gekoppeld aan dat register, om volledige transparantie te garanderen, binnen 7 dagen na ontvangst van het CAB.

5.3.4 Vereisten voor alle audits

5.3.4.1 De CAB zal processen voor gegevenskwaliteitscontrole toepassen om ervoor te zorgen dat auditrapporten nauwkeurig zijn.

5.4 Toezichtsaudits

5.4.1 Een gecertificeerde klant is verplicht een vastgesteld surveillance-auditprogramma te volgen, zoals bepaald door een risicobeoordeling die door de CAB moet worden uitgevoerd na afloop van elke eerste audit. Deze risicobeoordeling wordt uitgevoerd aan de hand van de volgende tabel:

Tabel 1. Besluitvorming over het surveillanceprogramma

Vraag	Prestaties van de cliënt tijdens de audit	Ja	Nee
1	Is de klant betrokken geweest bij een extern onderzoek dat mogelijk een schending van de SEG-norm of de wetgeving inhoudt, of is de klant geschorst van een andere certificeringsnorm?	Verbeterde bewaking	Ga naar vraag 2
2	Is de certificering van de klant om welke reden dan ook opgeschort sinds de laatste audit op locatie?	Verbeterde bewaking	Ga naar vraag 3
3	Koopt en verkoopt de klant alleen producten (en behandelt hij ze niet fysiek)?	Minimum Toezicht	Ga naar vraag 4
4	Alle andere scenario's	Standaard Toezicht	

5.4.2 De relevante auditfrequenties staan vermeld in tabel 2 hieronder:

Tabel 2. Auditfrequenties

	Certificeringsaudit	Jaar 1	Jaar 2	Jaar 3	Hercertificeringsaudit jaar 4
Minimale surveillance	Audit ter plaatse	Geen audit	Audit op afstand	Geen audit	Audit ter plaatse
Standaardbewaking	Audit ter plaatse	Geen audit	Audit ter plaatse	Geen audit	Audit ter plaatse

- 5.4.3 Gecertificeerde cliënten ontvangen een herinnering dat een surveillance-audit ten minste drie (3) maanden vóór de jubileumdatum van de audit moet plaatsvinden. Het is dan de verantwoordelijkheid van de cliënt om de audit te boeken en te organiseren. Audits kunnen tot maximaal 3 maanden vóór of na de jubileumdatum worden vervroegd of uitgesteld, of langer in uitzonderlijke omstandigheden. Indien de audit niet plaatsvindt, wordt het certificaat van de organisatie geschorst, tenzij de organisatie uitzonderlijke omstandigheden kan aantonen (zie paragraaf 5.16) en tevens een geschikte termijn voor de voltooiing van de audit kan aangeven.
- 5.4.4 Een audit op afstand bestaat uit een bureauonderzoek, aangevuld met video- of telefonische communicatie op afstand indien mogelijk. De klant wordt gevraagd documentatie te verstrekken waaruit het in werking zijnde systeem blijkt. Indien de verstrekte documentatie onvoldoende is, kan een audit op locatie vereist zijn. Definitieve auditrapporten voor audits op afstand moeten binnen 60 dagen na de uiterste datum voor het aanleveren van de documentatie aan het CAB worden ingediend.
- 5.4.5 De procedures voor een surveillance-audit op locatie zijn dezelfde als voor de initiële certificeringsaudit, met uitzondering van het feit dat er gekeken wordt naar objectief bewijsmateriaal uit de periode sinds de laatste audit.

5.5 Auditduur

- 5.5.1 De duur van de audit wordt bepaald door de CAB en is afhankelijk van de omvang van de organisatie van de te auditeren cliënt. De audit duurt minimaal één dag (totale tijd inclusief het schrijven van het rapport) en zal normaal gesproken niet langer dan vijf dagen duren. De intensiteit van de audit wordt gebaseerd op een evaluatie van:
- het type bedrijf (een complexer bedrijf vereist een langere audit);
 - de omvang van het bedrijf (grotere bedrijven zullen een langere audit vereisen);
 - het aantal faciliteiten of vissers dat bemonsterd moet worden, indien van toepassing;
 - type audit (initiële audits zullen waarschijnlijk een hogere intensiteit hebben dan surveillance-audits); en
 - of de audit ter plaatse of op afstand plaatsvindt; en
 - Bij een surveillance- of hercertificeringsaudit worden de resultaten van de vorige audit(s) meegenomen.

5.6 Auditomvang

- 5.6.1 Alle organisaties moeten worden beoordeeld aan de hand van onderdeel 1.
- 5.6.2 Zoals beschreven in de SEG-standaard, worden er, afhankelijk van de bedrijfsactiviteiten van de klant, aanvullende onderdelen in de audit opgenomen. Een klant die bijvoorbeeld zowel op glasaaltjes vist als ze kweekt, moet slagen voor zowel onderdeel 2 – Vissen op glasaaltjes als onderdeel 5 – Glasaaltjeskweek.
- 5.6.3 Bij de beoordeling van een onderdeel moeten alle criteria binnen dat onderdeel in die beoordeling worden meegenomen, tenzij er uitzonderingen van toepassing zijn.

5.7 Auditsteekproeven

- 5.7.1 In gevallen waarin er meerdere vergelijkbare objectieve bewijsstukken zijn voor één enkele indicator (bijvoorbeeld meerdere vissers in een visserij, meerdere visbassins op een viskwekerij), is

het doorgaans nodig om een steekproef van bewijsstukken te selecteren voor beoordeling tijdens de audit.

- 5.7.2 Bij gebruik van steekproeven selecteert de auditor een willekeurige steekproef volgens tabel 3 , behalve wanneer de audit betrekking heeft op:
- a) meerdere vestigingen binnen een organisatie die zich bezighoudt met inkoop en handel; of
 - b) meerdere locaties binnen een organisatie die zich bezighoudt met palingkweek; of
 - c) meerdere locaties binnen een organisatie die verwerking uitvoert

In dat geval zal de CAB alle locaties binnen het certificeringsgebied bemonsteren.

- 5.7.3 De steekproef van objectief bewijsmateriaal die tijdens de audit wordt geobserveerd, wordt gekozen volgens een steekproefstrategie die is ontwikkeld door de CAB. Bij het ontwikkelen van de steekproefstrategie geeft de auditor , waar van toepassing, prioriteit aan de volgende doelstellingen:
- a) maximale representatie van de variabiliteit binnen het monster (bijvoorbeeld, als er tanks zijn met palingen van verschillende leeftijden, moet er een monster van alle leeftijden worden genomen); of
 - b) maximale potentie om eventuele afwijkingen te identificeren (als er bijvoorbeeld een bekend probleem is met jonge palingen, moet een steekproef zich richten op tanks met palingen van een jongere leeftijdsgroep); en
 - c) Waar mogelijk dient de steekproef van te beoordelen items willekeurig te worden samengesteld (bijvoorbeeld, als er drie tanks van dezelfde palingsoort zijn, wordt er een willekeurige steekproef uit deze tanks genomen).
- 5.7.4 Het is mogelijk dat niet alle drie de steekproefdoelstellingen tegelijkertijd kunnen worden bereikt. In alle gevallen dient de steekproefstrategie, inclusief de onderbouwing en de beoogde doelstellingen, in het auditrapport te worden beschreven.
- 5.7.5 De CAB zal de steekproefomvang vergroten in situaties waarin er sprake is van een grote variatie in de steekproef van waargenomen objectieve bewijsstukken.
- 5.7.6 Bij surveillance-audits streeft de CAB ernaar objectief bewijsmateriaal te selecteren dat niet in eerdere audits is bemonsterd, tenzij deze voorkeursbemonstering de klant duidelijk laat weten welk objectief bewijsmateriaal in de huidige audit zal worden opgenomen (bijvoorbeeld: op een locatie met drie tanks waarvan er twee tijdens de eerste audit zijn bemonsterd, is het voor de klant duidelijk dat de resterende tank in de volgende surveillance-audit zal worden geselecteerd en is de auditor niet verplicht om ook de resterende tank te bemonsteren).

Tabel 3. Minimale steekproefomvang voor audits

Aantal artikelen	Minimum aantal items waargenomen tijdens een eerste audit	Minimum aantal artikelen geconstateerd tijdens een surveillance-audit
1	1	1
2-4	2	1
5-9	3	1
10-16	4	2

17-25	5	2
26-36	6	3
37-49	7	4
50+	Vierkantswortel afgerond naar boven	De wortel gedeeld door twee afgerond naar boven

5.8 Certificeringsbeoordeling en -besluit

CAB's zijn verplicht procedures te hebben voor technische beoordelingen van auditrapporten en certificeringsbeslissingen. Deze procedures moeten minimaal het volgende omvatten:

5.8.1 Certificeringsbeoordeling

De CAB wijst ten minste één persoon aan om alle informatie en resultaten met betrekking tot de audit te beoordelen. Deze beoordeling wordt uitgevoerd door een of meer personen die niet bij het auditproces betrokken zijn geweest.

5.8.2 Certificeringsbesluit

- CAB's zijn verplicht om, naast de auditor of het auditteam, bevoegd personeel in te zetten voor het nemen van onpartijdige beslissingen over de naleving van de regels.
- De CAB wijst ten minste één persoon aan die de certificeringsbeslissing neemt op basis van alle informatie met betrekking tot de audit, de beoordeling ervan en andere relevante informatie.
- De beoordeling en het certificeringsbesluit kunnen gelijktijdig door dezelfde persoon of personen worden genomen.
- Wanneer de CAB behoefte heeft aan verduidelijking bij de interpretatie van de standaard, dient de CAB om verduidelijking te vragen bij de SEG-systeembeheerder.
- De CAB is verantwoordelijk voor en behoudt de bevoegdheid tot het nemen van beslissingen met betrekking tot certificering.

5.9 Technische experts en tolken

5.9.1 CAB's zijn verplicht ervoor te zorgen dat tolken of technische deskundigen die zij in dienst nemen of contracteren, onafhankelijk zijn van de opdrachtgever, tenzij dit om logistieke redenen niet mogelijk is. In dat geval moeten deze beperkingen, evenals de inspanningen om deze te overwinnen, de namen en affiliaties van deze deskundigen en een belangenverklaring, in de auditrapporten worden opgenomen.

5.9.2 Tijdens toezichtactiviteiten moet SEG er ook voor zorgen dat tolken of technische deskundigen die zij in dienst nemen of contracteren, onafhankelijk zijn van het te beoordelen CAB of hun opdrachtgever, tenzij dit om logistieke redenen niet mogelijk is. In dat geval moet een belangenverklaring worden bijgevoegd.

5.10 Uitzonderingen

- 5.10.1 In uitzonderlijke omstandigheden kan een uitzondering op de vereisten van dit assuranceproces noodzakelijk zijn. Uitzonderlijke omstandigheden kunnen bijvoorbeeld de volgende situaties omvatten:
- a) burgerlijke onrust;
 - b) een gezondheids- of veiligheidsprobleem dat niet kan worden verholpen;
 - c) extreme weersomstandigheden; of
 - d) Uitzonderlijke en onvoorspelbare sociale en milieusituaties, bijvoorbeeld pandemieën.
- 5.10.2 Buitengewone omstandigheden vastgesteld voorafgaand aan de audit
- 5.10.2.1 In geval van uitzonderlijke omstandigheden zal de CAB SEG informeren en een afwijking aanvragen van alle vereisten van dit kwaliteitsborgingsproces die niet kunnen worden geïmplementeerd. Uitzonderingen en verzachtende maatregelen moeten vóór implementatie worden goedgekeurd. Mogelijke verzachtende maatregelen zijn onder andere:
- a) de audit op afstand uitvoeren;
 - b) het uitstellen van de audit en/of het verlengen van de vervaldatum van een certificaat;
 - c) het uitstellen van de beoordeling van sommige onderdelen van de norm; en/of
 - d) het aanpassen van de steekproefstrategie, enz.
- 5.10.2.2 In situaties waarin uitzonderingen en verzachtende maatregelen niet voorafgaand aan de audit zijn goedgekeurd, kan SEG de CAB verzoeken om corrigerende maatregelen te nemen, op kosten van de CAB.
- 5.10.3 Buitengewone omstandigheden vastgesteld tijdens de audit
- 5.10.3.1 In sommige situaties kan zich tijdens een audit een uitzonderlijke omstandigheid voordoen , waardoor de CAB onmiddellijk een beslissing moet nemen; voorafgaande kennisgeving aan SEG is dan mogelijk niet haalbaar. In dat geval dient de CAB SEG zo spoedig mogelijk op de hoogte te stellen van de uitzonderlijke omstandigheid, de gemaakte uitzondering en eventuele genomen maatregelen ter beperking van de schade. SEG zal vervolgens bepalen of aanvullende maatregelen nodig zijn. Er dient overeenstemming te worden bereikt over de wijze waarop de kosten van deze aanvullende maatregelen worden gedekt.
- 5.10.4 In de standaard zijn enkele uitzonderingen op specifieke criteria opgenomen, die bij de audit naar behoren moeten worden toegepast.
- ## 5.11 Groepsaudits
- 5.11.1 In de SEG-standaard worden alleen groepen vissers genoemd die actief zijn binnen een visserijgebied. De termen 'groep' en 'visserijgebied' zijn hier uitwisselbaar.
- 5.11.2 Het doel van een groepsaudit is het controleren van het vastgestelde beheerssysteem van de visserij en het verifiëren van een steekproef van vissers/locaties/vissoorten die in de visserij zijn opgenomen.
- 5.11.3 Hoewel een groeps-certificeringsprocedure niet verplicht is, zal de toepassing van en goede naleving van een dergelijke procedure resulteren in een hoge nalevingscore voor criterium 2.3 van de norm.
- 5.11.4 De auditor dient zich te baseren op [211 Groeps-certificering](#) , waarin de audit- en certificeringsprocedures van de groep gedetailleerder worden beschreven. Daarin wordt van de groepsmanager geëist dat hij een lokale interne groepsprocedure implementeert om te documenteren hoe hij lokaal toezicht zal uitoefenen op de visserij. Stratificatie vindt plaats wanneer de visserij kan worden onderverdeeld in verschillende subgroepen, bijvoorbeeld op basis

van verschillende vismethoden en/of erkende verschillende visserijgrenzen. Indien stratificatie vereist is, dienen auditors de bemonsteringsprocedure voor elke subgroep afzonderlijk te volgen.

5.12 Inhoud en publicatie van het rapport

5.12.1 Auditrapporten moeten worden opgesteld volgens het door SEG goedgekeurde sjabloon en moeten ten minste de volgende informatie bevatten:

- a) certificeringseenheid (bijv. geografische locatie, vismethode, levensfase, in aanmerking komende vissers);
- b) beoordeelde organisatie; indien het een visserij betreft, de naam van de visserij en een lijst van beoordeelde vissers;
- c) auditmethodologie;
- d) auditschema;
- e) auditintensiteit en onderbouwing;
- f) auditbereik;
- g) Objectief bewijsmateriaal en bron(nen) die gebruikt zijn om de prestaties van een cliënt te verifiëren voor elk van de criteria voor de component(en) waarop deze zijn beoordeeld;
- h) De prestaties van de klant ten opzichte van elk van de criteria voor de component(en) waarop deze zijn beoordeeld;
- i) De bevindingen van de auditor voor elk van de criteria voor het onderdeel waarop ze zijn beoordeeld;
- j) Schema voor risicobeoordeling en surveillance-audits;
- k) de percentageverantwoordelijkheidsscore en aanbeveling voor certificering (ten opzichte van elk van de beoordeelde onderdelen);
- l) eventuele uitzonderlijke omstandigheden en verzachtende maatregelen (zie 5.10);
- m) alle toegepaste bemonsteringsstrategieën en eventuele bijbehorende opmerkingen;
- n) Eventuele noodzakelijke corrigerende maatregelen worden ook gespecificeerd in een Corrective Actions Report (CAR).

5.12.2 De bevindingen in het rapport over de prestaties van de klant moeten voldoende informatie bevatten, zowel qua hoeveelheid als kwaliteit, zodat een externe lezer kan controleren of de prestatiescore van de klant overeenkomt met de SEG-norm.

5.12.3 Alle auditrapporten worden aan de klant en SEG verstrekt, die ze vertrouwelijk zullen behandelen, conform het [01 1 SEG-gegevensbeheersysteem](#).

5.12.4 SEG publiceert de certificaten en de resultaten van de beoordelingen (niet de beoordelingsrapporten zelf vanwege privacyoverwegingen) van de afgelopen vijf jaar op de SEG-website: <https://www.sustainableeelgroup.org/seg-certificate-register/>

5.13 Auditresultaten

5.13.1 De auditors beoordelen elk van de relevante criteria voor de component(en) binnen de auditomvang. Voor elk criterium kent de auditor een bevinding toe die OFWEL:

- Volledig conform ('Verantwoordelijk') OF:
- Kleine afwijking OF:
- Ernstige afwijking OF:
- Kritieke afwijking .

5.13.2 De auditor dient een beschrijving van de bevindingen te geven en deze te vergelijken met de indicatoren in de standaard, om zo een duidelijke onderbouwing te bieden voor de daaropvolgende beslissing met betrekking tot de betreffende indicator.

5.13.3 Idealiter streeft een klant ernaar om voor alle criteria 100% te voldoen (= 100% 'Verantwoordelijk'). Een klant kan echter ook gecertificeerd worden met 75% van de criteria als volledig voldaan, zolang de overige criteria als 'kleine niet-naleving' worden beschouwd.

5.13.4 De volgende bepalingen zijn van toepassing, afhankelijk van het nalevingsniveau:

Niveau	Naleving	Resultaat
1	<ul style="list-style-type: none"> 100% volledige naleving 	<ul style="list-style-type: none"> Volledig gecertificeerd Toezichtsaudit op afstand
2	<ul style="list-style-type: none"> 75 - 99% volledige naleving 1 – 25% kleine overtredingen 	<ul style="list-style-type: none"> Gecertificeerd De klant moet 50% van deze kleine overtredingen corrigeren vóór de volgende audit over 2 jaar.
3	<ul style="list-style-type: none"> 75 – 99% volledige naleving 1 grote afwijking 	<ul style="list-style-type: none"> Kan 'voorwaardelijk' gecertificeerd worden. Afhankelijk van: <ol style="list-style-type: none"> Het opstellen van een geloofwaardig plan voor corrigerende maatregelen. De belangrijkste afwijking moet binnen 6 maanden worden verholpen, tenzij anders vermeld in het criterium (3-12 maanden).
4	<ul style="list-style-type: none"> 2 belangrijke afwijkingen 	<ul style="list-style-type: none"> f) Kan niet certificeren g) Kan voorwaardelijk certificeren wanneer ten minste één van die grote afwijkingen voldoet aan de criteria van niveau 3 hierboven. h) Kan certificeren wanneer beide grote afwijkingen voldoen aan de eisen van niveau 1 of 2 hierboven.
5	<ul style="list-style-type: none"> Kritieke afwijking 	<ul style="list-style-type: none"> i) <u>Bij elke</u> ernstige afwijking kan certificering pas plaatsvinden nadat deze is opgelost volgens de hierboven beschreven niveaus.

5.13.6 De CAB kan de cliënt ook suggesties doen voor 'Verbeteringsmogelijkheden'. Hoewel deze informatie in het auditrapport moet worden opgenomen, moeten de opmerkingen algemeen van aard blijven. De auditor moet de cliënt duidelijk maken dat hij geen specifieke oplossingen aanreikt voor het oplossen van een non-conformiteit. Het is de verantwoordelijkheid van de cliënt om de verbeteringen of oplossingen te kiezen die het beste bij zijn organisatie passen. De CAB moet lacunes in de naleving of verbeterpunten identificeren, maar geen oplossingen voorstellen of aanreiken.

5.14 Herstelmaatregelen en gevolgen

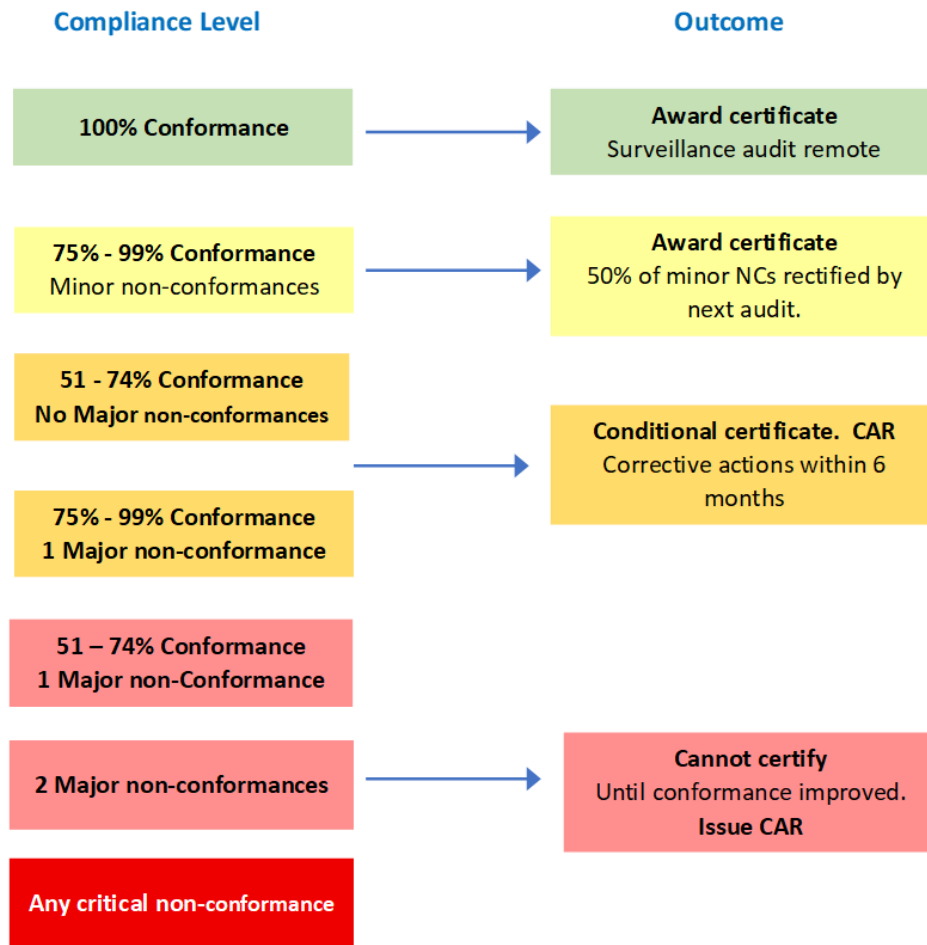
5.14.1 CAB's spelen geen rol bij het verhelpen van non-conformiteiten, aangezien het aan de klant is om eventuele non-conformiteiten aan te pakken en vervolgens de CAB te verzoeken de score opnieuw te beoordelen.

5.14.2 Behoudens hetgeen in dit document voor groepen is gedefinieerd, bedraagt de maximale termijn voor een klant om non-conformiteiten te verhelpen 12 maanden voor grote non-conformiteiten en 24 maanden voor kleine non-conformiteiten.

5.14.3 Als de gebreken binnen de gestelde termijnen worden verholpen en opgelost, wordt de klant als gecertificeerd beschouwd; anders wordt de classificatie dienovereenkomstig verlaagd.

5.15 Beslissingsschema

Dit beslissingsschema geeft een overzicht van de certificeringsbeslissingsprocessen voor alle audits.



Key

NC = Non Conformance

CAR = Corrective Action Report

5.16 Verzachtende omstandigheden

De CAB's hebben de bevoegdheid om van sommige van deze procedures af te wijken als er verzachtende omstandigheden zijn.

5.16.1 Voorbeelden van verzachtende omstandigheden zijn (maar niet beperkt tot):

- Personen die om gegronde redenen, bijvoorbeeld ziekte, niet beschikbaar zijn voor een audit.
- Extreem weer of andere ongeplande of onverwachte gebeurtenissen die van invloed zijn op de bedrijfsvoering of de audit.

5.16.2 Voorbeelden van procedures die mogelijk aangepast kunnen worden zijn (maar niet beperkt tot):

- Het verlengen van de vervaldatum van het certificaat of de auditperiode.
- Verlenging van de datum voor voltooiing van corrigerende maatregelen

5.16.3 Wanneer er sprake is van verzachtende omstandigheden en procedures worden gewijzigd:

- De CAB zal ze in het auditrapport opnemen.
- Bij twijfel zal de CAB om interpretatie en overeenstemming vragen aan SEG.

5.17 Tolken en taal

- 5.17.1 Indien de CAB behoefte heeft aan interpretatie of verduidelijking van enig onderdeel van het SEG-systeem, dient zij zich te wenden tot de SEG-systeembeheerder.
- 5.17.2 Als er een geschil ontstaat tussen het CAB en een cliënt dat zij niet zelf kunnen oplossen, kan het worden doorverwezen naar SEG voor tolken of bemiddeling.
- 5.17.3 Alle documenten van het SEG-systeem worden in eerste instantie in het Engels geschreven. Ze kunnen door mensen of door kunstmatige intelligentie (AI) in andere talen worden vertaald. Indien er door het vertaalproces een verschil in interpretatie ontstaat, is de Engelse versie leidend.

5.18 Continue verbetering

- 5.18.1 Klanten worden pas gecertificeerd als ze aan de certificeringseisen voldoen. Om dat te bereiken, moeten ze een of meer van de volgende categorieën hebben doorlopen:
- a) Niet-SEG-klant
 - b) Aanvrager
 - c) Cliënt
 - d) Klant met ernstige afwijking(en)
 - e) Klant met kleine afwijking(en)
 - f) Klant zonder afwijkingen = Volledig gecertificeerd
- 5.18.2 Klanten zijn verplicht om tussen audits door verbeteringen door te voeren om hun naleving van het 100% Verantwoordelijkheidsniveau te verbeteren.
- 5.18.3 Op deze manier stimuleert de SEG-standaard continue verbetering van de werkwijzen in de commerciële palingsector. Door deze categorieën te doorlopen, tonen klanten aan dat hun bedrijfsvoering voortdurend verbetert om te voldoen aan de SEG-standaard.
- 5.18.4 SEG voert elke 5 jaar een ingrijpende herziening van de standaard door, met tussendoor waar nodig kleinere aanpassingen. Bij elke herziening wordt de lat hoger gelegd, zodat de werkwijzen verder worden verbeterd om aan de standaard te voldoen.

6. Certificering

6.1 SEG-certificering betekent dat een klant:

- a) heeft voldaan aan de onderdelen van de norm die relevant zijn voor dat bedrijf;
- b) heeft blijk gegeven van de beste werkwijzen, 'verantwoorde' praktijken en een bijdrage aan het herstel van de palingspopulatie;
- c) handelt in op verantwoorde wijze gevangen, SEG-gecertificeerde paling.

6.2 Het uitreiken van certificaten

6.2.1 Certificaten worden afgegeven door de CAB en bevatten de volgende gegevens:

- a) De naam en het adres van de klant.
- b) De onderdelen waarop de klant gecertificeerd is (de auditomvang).
- c) Het certificaatnummer.
- d) De uitgiftedatum.
- e) De vervaldatum (vier jaar na de uitgiftedatum).
- f) Datum van de volgende surveillance-audit.
- g) Handtekening van een bevoegde ondertekenaar van de uitgevende CAB.
- h) Indien het certificaat voorwaardelijk is, dient er een verwijzing naar de documentatie (het auditrapport of de begeleidende brief) te worden opgenomen om de stappen aan te geven die

nodig zijn om de volledige certificering te behalen, en de consequenties van het niet naleven daarvan.

- i) De branding moet de CAB en SEG aanduiden, conform de overeenkomst tussen SEG en de CAB.

6.2.2 Vervaldatum van certificaten en hercontroledata

- a) Standaard vervallen certificaten vier jaar na uitgifte, mits er tussentijds controleaudits worden uitgevoerd, overeenkomstig de risicobeoordeling in 5.4.
- b) Voor vissers en handelaren geldt dat de vervaldatum na het einde van het visseizoen ligt, maar binnen 3 maanden daarna.
- c) Voor palingkwekerijen en -verwerkers geldt de vervaldatum op de verjaardag van de certificeringsdatum.
- d) Audits moeten worden uitgevoerd op actieve activiteiten. Voor de visserij kunnen deze dus alleen tijdens het visseizoen plaatsvinden.

6.2.3 De CAB's behouden de bevoegdheid voor beslissingen met betrekking tot hun beoordelingen (d.w.z. de besluitvorming wordt niet uitbesteed).

6.3 Voorwaarden voor certificaten

- 6.3.1 Het certificaat is maximaal vier jaar geldig, maar kan te allen tijde worden opgeschort of ingetrokken indien er bewijs voorhanden is dat aantoonbaar is dat de klant niet langer aan de norm voldoet (bijvoorbeeld als een klant tijdens een controleaudit twee ernstige overtredingen of een kritieke afwijking constateert).
- 6.3.2 De klant ontvangt een kopie van het certificaat en de gebruiksvoorwaarden.
- 6.3.3 Certificaten zijn niet overdraagbaar tussen klanten. Wanneer een gecertificeerde klant fuseert met, een ander bedrijf overneemt of door een ander bedrijf wordt overgenomen, kan het certificaat niet worden overgedragen aan de nieuwe klant(en). Er zal een nieuwe beoordeling plaatsvinden, aangezien de organisatie en de uiteindelijke begunstigde zijn gewijzigd.
- 6.3.4 Het certificaat op zich toont niet aan, en mag niet de indruk wekken, dat een individuele partij paling of palingproduct SEG-gecertificeerd is. Gecertificeerde producten moeten voorzien zijn van relevante batchetikettering om de traceerbaarheid in de gehele keten te waarborgen.
- 6.3.5 De opdrachtgever mag zijn certificaat aan klanten tonen om aan te tonen dat hij voldoet aan de algemene eisen van het betreffende onderdeel van de norm. De opdrachtgever dient hen tevens de gebruiksvoorwaarden te tonen.
- 6.3.6 De volledige voorwaarden voor de SEG-standaardcertificering zijn vastgelegd in [105 SEG-standaardvoorwaarden](#).

6.4 Publicatie van certificaten

Alle actuele en verlopen (tot vijf jaar oud) certificaten worden gepubliceerd op de [SEG-website](#).

6.5 Gebruik en communicatie van de assurance-status

De communicatie over de certificerings- en kwaliteitsborgingsstatus dient te voldoen aan de [205 SEG Claims and Labelling Guide](#).

6.6 Schorsing en intrekking van certificaten

- 6.6.1 Volgens tabel 5.13.4 worden certificaten door de CAB onder de volgende omstandigheden opgeschort:
 - a) een constatering van één kritische afwijking;

- b) een constatering van twee belangrijke afwijkingen
- c) een constatering van meer dan 50% kleine afwijkingen
- d) een gevalideerd rapport waaruit blijkt dat er aanklachten tegen de cliënt zijn ingediend in het kader van een juridisch onderzoek (zie criterium 1.1)
- e) Een melding van een vermoedelijke schending van de norm door de klant wordt officieel 'onderzoek' gesteld (zie 7.3).
- f) niet voldoen aan de voorwaarden van de certificering.

6.6.2 Het certificaat wordt opnieuw geldig verklaard wanneer de redenen voor de schorsing naar tevredenheid van de CAB zijn verholpen, oftewel wanneer aan de voorwaarden van de norm zoals weergegeven in tabel 5.13.4 is voldaan.

6.6.3 Certificaten worden door het CAB ingetrokken onder de volgende omstandigheden:

- a) een surveillance-audit is niet voltooid (d.w.z. het definitieve rapport is niet geschreven en ingediend bij SEG voor publicatie op de SEG-website) binnen drie (3) maanden na de jubileumdatum; of
- b) Indien een van de redenen voor schorsing zoals vermeld in paragraaf 6.6.1 hierboven niet binnen de gestelde termijn is verholpen; of
- c) Tijdens een controle- of hercertificeringsaudit is niet voldaan aan de voorwaarden voor certificering.

6.6.4 Wanneer een certificaat is ingetrokken, moet de cliënt, om opnieuw gecertificeerd te worden, een volledige herbeoordeling ondergaan door een erkend CAB (Certified Advice Bureau). De cliënt dient zich door middel van een zelfbeoordeling ervan te verzekeren dat de reden(en) voor de intrekking zijn verholpen.

6.6.5 De CAB stelt SEG op de hoogte van een wijziging in de status van een certificaat, waarna SEG het certificatenregister dienovereenkomstig bijwerkt.

7. Beroepsprocedures, klachten en onderzoeken

7.1 Beroepen

7.1.1 CAB's moeten een openbaar toegankelijke beroepsprocedure hebben waarmee cliënten in beroep kunnen gaan tegen auditbeslissingen.

7.1.2 Indien een cliënt ontevreden is met de uitkomst van het beroep bij het CAB, kan hij in beroep gaan bij SEG als toezichthoudend orgaan via de [klachtenprocedure 015](#).

7.2 Klachten

7.2.1 CAB's zijn verplicht een openbaar beschikbare en toegankelijke klachtenafhandelingsprocedure te implementeren.

7.2.2 Klachten over de certificeringsstatus van CAB-klanten of de goedkeuring van CAB's, of over andere zaken die verband houden met assurance, kunnen rechtstreeks bij SEG worden ingediend, volgens de [klachtenprocedure 015](#).

7.3 Onderzoeken

Het beheer van onderzoeken wordt nader beschreven in de [onderzoeksprocedure 208](#).

7.3.1 Belanghebbenden worden uitgenodigd om op elk moment feedback te geven, inclusief zorgen of vermoedens over de naleving door klanten van de SEG-standaard en de bijbehorende assurance,

hetzij aan de CAB, hetzij aan SEG via standard@sustainableeelgroup.org. SEG zal de CAB vervolgens verzoeken een onderzoek in te stellen. Alle meldingen worden vertrouwelijk behandeld.

- 7.3.2 Bezwaren van belanghebbenden met betrekking tot de activiteiten van een bestaande of potentiële houder van een SEG-standaardcertificaat worden onderzocht door de CAB die het certificaat heeft afgegeven. Alle bezwaren die eerst bij SEG worden gemeld (of waarvan SEG via mediaberichten of anderszins kennisneemt) worden doorverwezen naar de CAB voor onderzoek. Door SEG goedgekeurde CAB's zijn verplicht om open en transparante procedures en procedures voor de afhandeling van dergelijke kwesties te hanteren. Alleen in gevallen waarin een partij van mening is dat een bezwaar niet naar behoren door de CAB is behandeld, dient het te worden doorverwezen naar SEG.
- 7.3.3 Alle zorgen of problemen die aan SEG of een erkend CAB worden voorgelegd, zullen serieus worden genomen en zorgvuldig en met de nodige aandacht worden onderzocht. Certificaten kunnen worden geschorst of ingetrokken voor een periode van 3 maanden tot 2 jaar, afhankelijk van de ernst van de overtreding, eventuele verzachtende omstandigheden en met inachtneming van de termijnen in SEG-standaardonderdeel 1.1 (Toewijding aan de wettigheid) van de SEG-standaard. Indien nodig zal ook de [disciplinaire procedure 209](#) worden gevolgd.
- 7.3.4 Geïnteresseerden worden verzocht vermoedelijke overtredingen te melden door contact op te nemen met de SEG-systeembeheerder via: standard@sustainableeelgroup.org.

7.4 Onderzoeksprocedure

- 7.4.1 Dit wordt beschreven in document [208, Onderzoeksprocedure](#). SEG of de CAB zal deze procedure in de volgende gevallen in gang zetten:
- a) Een belanghebbende of handhavingsinstantie meldt een vermeende overtreding aan SEG of de CAB.
 - b) Een CAB (Clinical Appeals Board) meldt aan SEG (Securities and Exchange Board) frauduleus, illegaal of verdacht gedrag van een cliënt naar aanleiding van een audit.
 - c) SEG of de CAB wordt via een mediabericht op de hoogte gebracht van een mogelijke overtreding.

7.5 Misleiding en corruptie

- 7.5.1 SEG zal monitoringactiviteiten uitvoeren en documenteren om misleiding of corruptie te identificeren en te bestrijden. Dit omvat het opvolgen van geschorste cliënten om te controleren of de claims daadwerkelijk worden stopgezet .
- 7.5.2 Belanghebbenden kunnen contact opnemen [met standard@sustainableeelgroup.org](mailto:standard@sustainableeelgroup.org) om gevallen van mogelijke misleiding of corruptie te melden.

8. Toezicht op CAB's

8.1 CAB-geschiktheid

- 8.1.1 CAB's moeten een aanvraag- en voorlopige goedkeuringsfase doorlopen voordat ze formele goedkeuring verlenen.
- 8.1.2 Alleen erkende CAB's, die een passende juridische overeenkomst met SEG hebben gesloten, mogen SEG-certificaten afgeven.
- 8.1.3 CAB's moeten voldoen aan de nieuwste versie van dit [202 SEG Assurance System](#).

8.2 Vereisten voor een CAB-aanvraag

Aanvragende CAB's dienen de volgende informatie aan SEG te verstrekken:

- 8.2.1 Adres van het hoofdkantoor, contactpersoon en e-mailadres.
- 8.2.2 Bewijs dat de aanvragende CAB een rechtspersoon is;
- 8.2.3 Bewijs, voor elk CAB-kantoor dat goedkeuring aanvraagt, van geldige naleving van ISO 17065 (inclusief scope) en/of bewijs van geldige goedkeuring of accreditatie volgens andere relevante certificeringsnormen, zoals MSC of ASC;
- 8.2.4 Bewijs van voldoende personeel met de juiste competenties om een audit- en toezichtprogramma voor certificering volgens de SEG-standaard te beheren. Dit moet details bevatten over de locaties, aantallen en competenties van het belangrijkste CAB-personeel, auditors en onderaannemers, inclusief taalvaardigheden.
- 8.2.5 Procedures voor de doorlopende training, het toezicht, de prestatiebewaking en de kalibratie van auditors en onderaannemers.
- 8.2.6 Bewijs dat de betrokken auditors en ingehuurde auditors hebben deelgenomen aan een training over de SEG-standaard zoals beschreven in dit document.
- 8.2.7 Bewijs van de betrokkenheid van het management bij de integriteit van het SEG-programma en voldoende responsiviteit ten opzichte van cliënten.
- 8.2.8 Een kopie van een geldig aansprakelijkheidsverzekeringsbewijs met een dekking van minimaal € 5.000.000,00.
- 8.2.9 procedures van de CAB voor kwaliteitsmanagement, het waarborgen van onpartijdigheid en het voorkomen van belangenconflicten onder CAB-personeel, auditors en ingehuurde auditors.
- 8.2.10 Details van alle vestigingen van het aanvragende CAB die bij het SEG-programma betrokken zouden zijn en in welke hoedanigheid, en details van de aangewezen persoon of personen die de belangrijkste contactpersonen voor het SEG-programma zijn bij elke bovengenoemde vestiging.
- 8.2.11 Procedures voor het nemen van certificeringsbeslissingen, inclusief procedures voor de technische beoordeling van auditrapporten, non-conformiteiten en corrigerende maatregelen.
- 8.2.12 Details over de kosten die het CAB in rekening brengt bij cliënten in het SEG-programma.
- 8.2.13 Bewijs van de noodzakelijke systemen zoals samengevat in de verantwoordelijkheden van het CAB, hieronder.
- 8.2.14 Een zelfevaluatie om te bepalen of aan alle competentie-, resource- en andere vereisten volledig is voldaan;
- 8.2.15 Bewijs van de landen waarin het wettelijk bevoegd is om als CAB te opereren;
- 8.2.16 Een formele intentieverklaring om een erkend CAB te worden.

8.3 CAB voorlopige goedkeuring

- 8.3.1 Zodra de SEG-raad de aanvraagdocumentatie, die in het Engels moet worden ingediend, heeft beoordeeld en goedgekeurd, en zodra de CAB een juridisch contract met SEG heeft gesloten, zal SEG de CAB laten weten dat de voorlopige goedkeuring is verleend en dat de CAB kan beginnen met het uitvoeren van audits volgens de SEG-standaard, conform de aangevraagde goedkeuringsomvang.

8.4 Vereisten voor CAB-goedkeuring

Na voorlopige goedkeuring zal de CAB het volgende doen:

- 8.4.1 Ontvang training van SEG in de SEG-standaard, certificerings- en kwaliteitsborgingsprocedures;
- 8.4.2 Voer audits uit bij klanten, die vervolgens worden beoordeeld en gecontroleerd door de SEG-systeemmanager.

- 8.4.3 De SEG-systeembeheerder beoordeelt hoe de CAB de auditprocedures toepast zoals vastgelegd in het SEG-borgingssysteem, de interpretatie van de toepassing van de standaardcriteria, en de nauwkeurigheid en kwaliteit van de beoordeling en rapportage.
- 8.4.4 Na succesvolle afronding van de beoordeling van drie auditrapporten, zal de voorlopig goedgekeurde CAB worden goedgekeurd door de systeembeheerder van SEG en als zodanig worden vermeld op de SEG-website. De CAB mag pas SEG-certificaten uitgeven nadat deze door SEG is goedgekeurd en op de [SEG-website is vermeld](#).

8.5 Vereisten voor goedgekeurde CAB's

De CAB zal:

- 8.5.1 Onderteken een SEG-CAB-overeenkomst met SEG voordat u SEG-gerelateerde auditactiviteiten uitvoert;
- 8.5.2 Houd SEG op de hoogte van eventuele wijzigingen in de informatie die tijdens de aanvraagprocedure bij de CAB is verstrekt ;
- 8.5.3 Implementeer de vereisten zoals beschreven in het SEG Assurance System;
- 8.5.4 Wijs auditors toe aan SEG-audits die voldoen aan de competentie- en opleidingsvereisten zoals beschreven in dit document;
- 8.5.5 Implementeer een doorlopend programma voor de kalibratie van auditors en ander assurance-personeel;
- 8.5.6 Maak het mogelijk om de competentie van de auditor herhaaldelijk aan te tonen door middel van evaluatie (door SEG of andere entiteiten), met behulp van verificatiemechanismen die het bijwonen van de werkzaamheden van de auditor omvatten.
- 8.5.7 Indien afwijkingen van de verantwoordelijkheden van de CAB binnen het Assurance System worden geconstateerd, zal een non-conformiteit worden vastgesteld en zal de CAB een oorzaak- (en omvang-)analyse, een preventieve actie en een correctie voor elke gemaakte fout leveren binnen de in 8.5.20 gespecificeerde termijnen;
- 8.5.8 Controleer en pas de SEG- richtlijnen voor claims en etikettering toe op claims die verband houden met SEG-goedkeuring;
- 8.5.9 Verstrek specifieke gegevens en informatie over audits aan SEG, zodat SEG haar monitoring-, evaluatie- en leersysteem kan gebruiken;
- 8.5.10 Lever kopieën van SEG-certificaten en auditrapporten aan bij SEG, volgens het daarvoor bestemde sjabloon (verkrijgbaar bij SEG);
- 8.5.11 Informeer SEG binnen vijf werkdagen na de wijziging over eventuele wijzigingen in de ISO 17065-status of andere relevante accreditatiestatus van de CAB;
- 8.5.12 Deelnemen, indien gevraagd, aan de inspanningen van SEG om klachten en incidenten van mogelijke overtredingen en niet-naleving van de norm te onderzoeken;
- 8.5.13 Implementeer een openbaar toegankelijke beroepsprocedure waarmee cliënten bezwaar kunnen maken tegen beoordelingsbeslissingen.
- 8.5.14 Zorg voor een openbaar en toegankelijk klachtensysteem dat relevante klachten onderzoekt en binnen vastgestelde termijnen passende maatregelen neemt, en dat klachten beoordeelt en indien nodig corrigerende maatregelen neemt;
- 8.5.15 Houd een register bij van alle klachten en de daaruit voortvloeiende acties, zodat deze beschikbaar zijn voor interne audits en managementevaluaties;
- 8.5.16 Zorg ervoor dat de ingeschakelde tolken of technische deskundigen onafhankelijk zijn van de opdrachtgever, tenzij dit om logistieke redenen niet mogelijk is. In alle gevallen moeten de namen en affiliaties van deze deskundigen in de auditrapporten worden opgenomen.
- 8.5.17 Assisteren bij de organisatie van schaduwaudits;

- 8.5.18 Zorg voor systemen die onpartijdigheid waarborgen en belangenconflicten voorkomen;
- 8.5.19 Blijf alle SEG-overeenkomsten, -normen, -vereisten, -beleidsregels en -procedures naleven, zowel zoals deze zijn vastgesteld als zoals ze zijn gewijzigd. Dit omvat samenwerking en toegang tot informatie, personeel en locaties zoals vereist door SEG.
- 8.5.20 Onderneem actie om eventuele afwijkingen van de CAB, vastgesteld door SEG of interne audits van de CAB, te onderzoeken, te verhelpen en herhaling te voorkomen. Van de CAB's wordt verwacht dat zij binnen de volgende maximale termijnen een oorzaak- en omvanganalyse uitvoeren, die leidt tot preventieve maatregelen en een correctie van de geconstateerde afwijking:
- a) vier maanden voor omvangsanalyse en correctie,
 - b) acht maanden voor het vinden van de oorzaak
 - c) 12 maanden voor preventieve maatregelen, in totaal niet langer dan 12 maanden.
- 8.5.21 Werk mee aan de prestatiebewaking via een mechanisme voor serviceniveaus en prestatie-indicatoren. De CAB's worden op de hoogte gesteld van eventuele verbeterpunten. Onacceptabele prestaties leiden tot sancties en mogelijk tot schorsing of intrekking van de goedkeuring naar goedgekeurd van SEG.
- 8.5.22 Dergelijke prestatie-indicatoren omvatten (maar zullen worden bevestigd in de SEG-CAB-overeenkomst):
- a) Maximale tijd voor het beantwoorden van vragen van klanten en het organiseren van zelfevaluaties en audits.
 - b) Maximale tijdsduur voor het voltooien van auditrapporten, het afgeven van certificaten en het opvolgen van rapporten over afwijkingen en corrigerende maatregelen.
 - c) Het versturen van herinneringen voor surveillanceaudits en de voltooiing van corrigerende maatregelen.
 - d) Maximale reactietijden op berichten van SEG.
 - e) De kwaliteit van het werk van de auditors, bijvoorbeeld het voldoen aan de eisen van de auditrapporten zoals gespecificeerd in 5.12, en de auditprocedures zoals gespecificeerd in de paragrafen 5.2 tot en met 5.15.
- 8.5.23 Voer jaarlijkse interne audits uit op het behalen van deze serviceniveaus en deel de resultaten met SEG.
- 8.5.24 Neem de volledige verantwoordelijkheid voor het waarborgen van de kwaliteit en integriteit van alle kwaliteitsborgingsactiviteiten die aan een andere instantie zijn uitbesteed.

8.6 Verantwoordelijkheden van SEG

SEG zal:

- 8.6.1 Geef training aan CAB's en hun relevante auditors over de SEG-standaard als onderdeel van het CAB-goedkeuringsproces en indien nodig daarna, bijvoorbeeld wanneer de SEG-standaard of het assurance-systeem is herzien en bijgewerkt. Details over de training zijn te vinden in paragraaf 9.
- 8.6.2 Geef SEG-personeel dat belast is met goedkeuringsfuncties training over de SEG-standaard en zorg ervoor dat zij de principes van kwaliteitsborging begrijpen, inclusief goedkeuring en toezicht. Zie paragraaf 9.3.
- 8.6.3 Behandel alle goedgekeurde CAB's gelijk wat betreft toezicht (zie 8.6.5). SEG hanteert geen risicogebaseerde aanpak voor het toezicht op CAB's.
- 8.6.4 Implementeer een doorlopend toezichtprogramma voor de CAB's om de kwaliteit en geloofwaardigheid van de certificeringsactiviteiten te waarborgen. Dit toezicht omvat:

- a) Het bijwonen ('meekijken') van twee audits per jaar;
 - b) Het beoordelen van 100% van de auditrapporten en certificeringen van elke CAB in het eerste jaar van de benoeming van de CAB; 50% in het tweede jaar en 10% per jaar daarna om te beoordelen of het assurance-systeem correct wordt toegepast.
 - c) Een jaarlijkse evaluatievergadering om de toepassing van het Assurance System door de CAB te beoordelen, inclusief een evaluatie van het behalen van de prestatie-indicatoren zoals vastgelegd in de CAB-overeenkomst.
- 8.6.5 Wanneer er afwijkingen van het kwaliteitsborgingssysteem worden geconstateerd, moeten deze worden gemeld aan de betreffende CAB, die vervolgens actie onderneemt zoals beschreven in 8.5.7 om de afwijking te verhelpen en herhaling te voorkomen. De termijnen hiervoor zijn vastgelegd in 8.5.20.
- 8.6.6 Goedgekeurde CAB's worden gepubliceerd op <https://www.sustainableeelgroup.org/seg-standard-2-2/conformity-assessment-body/> en geaccrediteerde beoordelaars op <https://www.sustainableeelgroup.org/seg-accredited-assessors/>.
- 8.6.7 Vat de certificeringsprocessen samen en publiceer deze in [de 213 SEG - CAB-certificeringsprocedure](#).
- 8.6.8 Bekijk het kwaliteitsborgingssysteem zoals beschreven in paragraaf 15.
- 8.6.9 Pas de lessen die zijn geleerd tijdens het toezicht van de CAB toe in het monitoring-, evaluatie- en leersysteem van de SEG.

8.7 Beëindiging

SEG kan de CAB-goedkeuring opschorten of beëindigen onder een van de volgende voorwaarden:

- 8.7.1 De CAB slaagt er herhaaldelijk niet in om de vereisten van het Assurance System correct en volledig te implementeren;
- 8.7.2 De CAB verzuimt gegevens en informatie aan te leveren voor het SEG Monitoring, Evaluation and Learning System;
- 8.7.3 Het CAB ondergaat geen schaduwaudit zoals gevraagd door SEG;
- 8.7.4 De auditors van het CAB nemen niet deel aan de training zoals gevraagd door SEG;
- 8.7.5 De CAB of haar auditors voldoen niet aan de kwaliteits- of tijdsgebonden prestatie-indicatoren zoals samengevat in paragraaf 8.5.22 en geformaliseerd in de CAB- en SEG-overeenkomst;
- 8.7.6 Het niet adequaat aanpakken van afwijkingen.
- 8.7.7 De CAB kan haar SEG-goedkeuring intrekken met een opzegtermijn van twee maanden aan de houders van haar SEG-certificaten en aan SEG zelf.

8.8 Beroepen

CAB's kunnen in beroep gaan tegen de beslissing van SEG om een CAB niet goed te keuren of om hun benoeming te beëindigen. Hiervoor dienen zij de [klachtenprocedure 015 te volgen](#).

9. Competentie en training

9.1 SEG-standaardtraining

- 9.1.1 CAB's, hun relevante auditors en SEG-personeel dat goedkeuringsfuncties uitvoert, dienen deel te nemen aan de standaard SEG-trainingen zoals gevraagd en verzorgd door SEG.
- 9.1.2 De training moet als volgt worden ontworpen:
 - a) Help deelnemers de SEG-veranderingstheorie, de SEG-standaard, het SEG-borgingssysteem en het SEG-programma als geheel te begrijpen;

- b) Geef achtergrondinformatie over de levenscyclus van de Europese paling, de bedreigingen voor de soort, de beschermingsstatus, de beschermende wetgeving, de visserij, de kweek en de commerciële markt voor de Europese paling;
- c) Geef de deelnemers uitgebreide informatie over de onderdelen en criteria van de SEG-standaard, met de nadruk op de meest cruciale aspecten;
- d) Geef aan hoe auditrapporten moeten worden gegenereerd en gepresenteerd.
- e) Begrijp het certificeringsproces.

9.2 Competentie en training

9.2.1 Het personeel van de CAB en de auditors die verantwoordelijk zijn voor audits, technische beoordelingen en besluitvorming, moeten ten minste over de volgende competenties beschikken voordat zij SEG-gerelateerde activiteiten uitvoeren:

1. Onderwijs en kennis	2. Werkervaring	3. Opleiding en ervaring van auditors	4. SEG-training
<p>Bachelordiploma in een relevant vakgebied, bijvoorbeeld milieumanagement, beheer van natuurlijke hulpbronnen, visserijbiologie, aquacultuur of voedseltechnologie.</p> <p>Kennis van de Europese Unieverordening (EG) nr. 1100/2007 betreffende paling.</p>	<p>5 jaar professionele ervaring in een werkgebied dat relevant is voor de visserij- of viskweeksector of milieuevaluatie.</p>	<p>Het succesvol afronden van een door IEMA of IRCA erkende auditcursus voor ten minste één van de volgende ISO-normen: ISO 9001, ISO 14001, ISO 50001, ISO 12877 of ISO 19011.</p> <p>Deelname aan 3 audits ter plaatse van vis-, viskweek- of visverwerkingsbedrijven in het kader van MSC-, ASC- of andere visserijstandaardaudits.</p>	<p>Deelname aan de standaard SEG-training.</p>

9.2.2 Continue professionele ontwikkeling

Om daarna als auditor voor het SEG-programma te blijven werken, moeten auditors die verantwoordelijk zijn voor audits, technische beoordelingen en besluitvorming aan de volgende eisen voldoen:

- a) Voer ten minste 2 SEG-audits per jaar uit.
- b) hun ISO-erkende accreditatie voor auditoropleiding behouden ,
- c) Deelnemen aan SEG-trainingen met betrekking tot nieuwe of aanzienlijk herziene onderdelen van het Assurance System.
- d) Neem elke twee jaar deel aan een standaard SEG-opfriscursus.

9.2.3 De erkenning van deze voortdurende competentie zal plaatsvinden door middel van een 'SEG Accredited Assessor'-certificaat, dat zal worden gepubliceerd op de SEG-website:

<https://www.sustainableeelgroup.org/seg-accredited-assessors/>

9.3 Competenties van SEG-personeel

9.3.1 Het SEG-personeel dat goedkeuringsfuncties uitvoert, moet minimaal over de volgende competenties beschikken:

Verzekering	SEG-training
--------------------	---------------------

<p>Inzicht in de principes van kwaliteitsborging, waaronder goedkeuring en toezicht. Dit inzicht kan bijvoorbeeld worden verkregen door zelfstudie van relevante documentatie of een erkende training.</p> <p>Kennis van de SEG-standaard.</p> <p>Kennis van het SEG-borgingssysteem.</p> <p>Schaduwaudits en beoordeling van audits zoals beschreven in 8.6.4</p>	<p>Deelname aan de SEG-standaardtraining zoals verzorgd door de SEG-systeembeheerder.</p>
--------------------------------------------------------------------------------------------------------------------------------------------------------------------------------------------------------------------------------------------------------------------------------------------------------------------------------------------------------------------	-------------------------------------------------------------------------------------------

- 9.3.2 SEG-personeel dat schaduwaudits en kwaliteitscontroles van audits uitvoert, moet tevens 5 jaar professionele ervaring hebben in een werkgebied dat relevant is voor de visserij- of viskweeksector of milieuevaluatie, en deelnemen aan de SEG-standaardtraining.
- 9.3.3 Als onderdeel van hun voortdurende professionele ontwikkeling zullen deze SEG-medewerkers het volgende doen:
- getuige (schaduwcontrole), ten minste één controle per jaar,
 - Zorg voor kwaliteitsborging van CAB-audits door ten minste twee audits per jaar te beoordelen.
 - Om de twee jaar deelnemen aan een standaard SEG-opfriscursus.

10. Erkenning van gelijkwaardigheid

- 10.1 SEG en de CAB erkennen gelijkwaardige normen, of gelijkwaardige onderdelen van soortgelijke normen. Specifieke richtlijnen over waar dit kan worden toegepast, zijn te vinden in het richtlijnenhoofdstuk van het betreffende onderdeel in de SEG-norm.
- 10.2 Momenteel zijn de enige erkende equivalenties:
- Het onderdeel 'Chain of Custody' van de Marine Stewardship Council (MSC) en Aquaculture Stewardship Council (ASC) standaarden wordt geacht een equivalent te bieden voor het SEG-standaardcriterium voor traceerbaarheid.
 - Criterium 5.2: Vis als 'FMFO' in het voer (inclusief voer voor jonge vissen) is afkomstig van een MSC-gecertificeerde visserij of een Marin Trust-gecertificeerde fabriek, of het voer is afkomstig van een ASC-gecertificeerde voerfabriek.
 - Waar nationale of EU-registraties van toepassing zijn om de wettelijke naleving van de klant te erkennen, bijvoorbeeld: rapportage van vangsten, Traces-documentatie, bioveiligheid, palingweek, voedselnormen, dierentransport, lozingen met betrekking tot waterkwaliteit.

11. Controle van gegevens, records en documenten

- 11.1 Het beheer en de beveiliging van gegevens (inclusief beveiligingsgegevens) worden beschreven in [011 Gegevensbeheersysteem](#).
- 11.2 Het beheer van systeemdokumentatie wordt beschreven in [013 Documentbeheersysteem](#).

12. Onpartijdigheid

12.1 Onafhankelijkheid

- 12.1.1 Het SEG-programma is ontworpen om de onafhankelijkheid van assurance te waarborgen. Audits en certificeringsbeslissingen worden uitsluitend genomen door erkende CAB's, terwijl de goedkeuring van CAB's en de licentieverlening van logo's bij SEG berusten. SEG brengt CAB's geen goedkeurings- of andere kosten in rekening, en CAB's doen evenmin betalingen aan SEG.
- 12.1.2 De CAB's moeten onafhankelijk zijn van SEG, en de auditors kunnen werknemers of contractanten van de CAB zijn, maar ook zij moeten onafhankelijk zijn van SEG.
- 12.1.3 Het SEG-bestuur is samengesteld uit vertegenwoordigers met een evenwichtige vertegenwoordiging van verschillende belangen: twee voor elk van de sociale, milieu- en commerciële belangen. Dit waarborgt een evenwichtig en onafhankelijk toezicht op de ontwikkeling en werking van het SEG-systeem.
- 12.1.4 SEG-personeel dat belast is met goedkeuringsfuncties mag geen commerciële of financiële relatie hebben met CAB's of met gecertificeerde klanten.
- 12.1.5 Leden van het SEG Standard Revision-team die commerciële ervaring en vertegenwoordiging inbrengen bij de ontwikkeling of herziening van een standaard, kunnen een commerciële relatie hebben met een CAB of een gecertificeerde klant, maar hun belangen moeten duidelijk worden aangegeven en beheerd in overeenstemming met het SEG-beleid inzake belangenconflicten .
- 12.1.6 Elk ander belangenconflict of situatie die als een belangenconflict kan worden beschouwd, moet door het SEG-personeel en de SEG-raad worden gemeld aan de SEG-voorzitter, die zal beslissen of en hoe de situatie moet worden aangepakt. Maatregelen kunnen onder meer inhouden dat SEG-personeelsleden worden uitgesloten van toezichtsactiviteiten zoals schaduwaudits of van goedkeuringsfuncties. SEG-personeel mag geen audits uitvoeren, maar mag wel in hun toezichts- en goedkeuringsrol schaduwaudits bijwonen.

12.2 Onpartijdigheid en belangenconflicten

- 12.2.1 Het risicobeheerplan van SEG definieert potentiële bedreigingen voor de onpartijdigheid en belangenconflicten binnen het assurance-systeem en hoe deze potentiële bedreigingen en conflicten zullen worden beperkt. Het risicobeheerplan van SEG beschrijft tevens mechanismen voor het monitoren en evalueren van de bijbehorende risico's en de bijbehorende maatregelen.
- 12.2.2 Het SEG-risicobeheerplan omvat een beoordeling van de potentiële bedreigingen voor de onpartijdigheid van auditors en vereist dat CAB's procedures implementeren om de bijbehorende risico's te beperken.

12.3 Onpartijdige besluitvorming

- 12.3.1 CAB's zijn verplicht om, naast de auditor of het auditteam, bevoegd personeel in te zetten voor het nemen van onpartijdige beslissingen over de naleving van de voorschriften.

13. Noodregelingen in geval van afwezigheid van een goedgekeurd CAB (Criminal Advice Bureau)

- 13.1 Wanneer en waar nodig kan SEG een onafhankelijk SEG-standaardpanel instellen als tijdelijke maatregel bij afwezigheid van een CAB. Indien nodig is het panel verantwoordelijk voor de rol van CAB en het verstrekken van onafhankelijk advies aan de raad van bestuur van SEG. Dit wordt nader beschreven in document [214, Referentievoorwaarden SEG-standaardpanel wanneer het als CAB fungeert](#) .

14. Managementevaluatie

- 14.1 SEG voert ten minste eenmaal per jaar managementevaluaties uit, conform de geldende richtlijnen. [014 Standaard systeembeheerbeoordeling](#) Het doel is om de prestaties van het assurance-systeem te beoordelen, de risicoclassificatie bij te werken en verbeteringen door te voeren. Deze evaluatie maakt gebruik van een analyse van gegevens uit het assurance-systeem om deze beoordelingen en risicoclassificaties te onderbouwen.
- 14.2 SEG neemt preventieve maatregelen om risico's voor de integriteit van het assurance-systeem te beheersen en ziet toe op de effectieve implementatie van verbeteringen die zijn vastgesteld in data-analyses en managementreviews.

15. Evaluatie van het kwaliteitsborgingssysteem

- 15.1 Het SEG-borgingssysteem wordt elke vijf jaar of indien nodig herzien op basis van feedback tijdens de implementatie, via het SEG-monitoring-, evaluatie- en leersysteem of wanneer een SEG-standaard wordt herzien. De herzieningen zijn erop gericht te waarborgen dat het systeem deugdelijk, adequaat en effectief is. Hierbij wordt rekening gehouden met:
- Resultaten van de training van CAB-, auditor- en SEG-personeel;
 - Inzichten verkregen uit CAB-evaluatierapporten, auditrapporten en schaduwaudits;
 - Resultaten van activiteiten ter monitoring van claims en etikettering;
 - Inzichten verkregen uit het SEG-monitoring-, evaluatie- en leersysteem;
 - Alle input ontvangen van belanghebbenden.
- 15.2 SEG zal wijzigingen in het SEG Assurance System binnen dertig dagen na de wijziging aan de volgende belanghebbenden van SEG bekendmaken:
- SEG heeft CAB's goedgekeurd en voorlopig goedgekeurd;
 - SEG-personeel;
 - Houders van SEG-standaardcertificaten;
 - Alle belanghebbenden van SEG worden via publicatie op de SEG-website op de hoogte gebracht.
- 15.3 De melding zal minimaal het volgende bevatten:
- de oorspronkelijke eis;
 - de herziene eis; en
 - Het tijdschema voor de implementatie van de nieuwe/herziene vereisten en eventuele overgangsregelingen.

16. Beschikbaarheid van informatie

- 16.1 SEG zal ervoor zorgen dat de volgende informatie openbaar beschikbaar wordt gesteld:
- Een beschrijving van de structuur van het kwaliteitsborgingssysteem, inclusief de besluitvorming.
 - Informatie over data-eigendom en beschikbaarheid.
 - Criteria voor toelating van CAB's en cliënten tot de regeling.
 - Aanvraagprocedures voor cliënten.
 - Een lijst met goedgekeurde CAB's.
 - Algemene informatie over de kosten die aan cliënten en aanvragers in rekening worden gebracht.

- g) Een beschrijving van de beoordelingsmethodologie: de soorten beoordelingen die worden gebruikt, hoe cliënten worden beoordeeld, hoe vaak en door wie, en de basis voor beslissingen.
- h) Beleid inzake informatieverstrekking (kennisdeling) aan cliënten door CAB's.
- i) Hoe belanghebbenden input kunnen leveren aan het kwaliteitsborgings- en toezichtproces.
- j) Gevolgen voor verschillende niveaus van non-conformiteit.
- k) Een overzicht van afgehandelde klachten.
- l) Maatregelen genomen om vertrouwen te hebben in de resultaten van andere regelingen die als gelijkwaardig of gedeeltelijk gelijkwaardig worden beschouwd.
- m) Een lijst met gecertificeerde klanten, de reikwijdte van hun verzekering en de vervaldatum van hun certificaat.
- n) Basisgegevens over de resultaten van beoordelingen van zowel cliënten als CAB's.

17. Input van belanghebbenden

Belanghebbenden kunnen te allen tijde hun mening geven over de integriteit, inhoud of implementatie van het SEG Assurance System. Neem contact met ons op via standard@sustainableeelgroup.org.



www.sustainableeelgroup.org