

We krijgen vaak de vraag: 'Hoe kan het oké zijn om op de Europese paling te vissen, die door de IUCN als ernstig bedreigd wordt beschouwd?' Vissen op een beschermde soort lijkt tegenstrijdig. Wij leggen uit waarom wij denken van niet.

Wie is SEG?

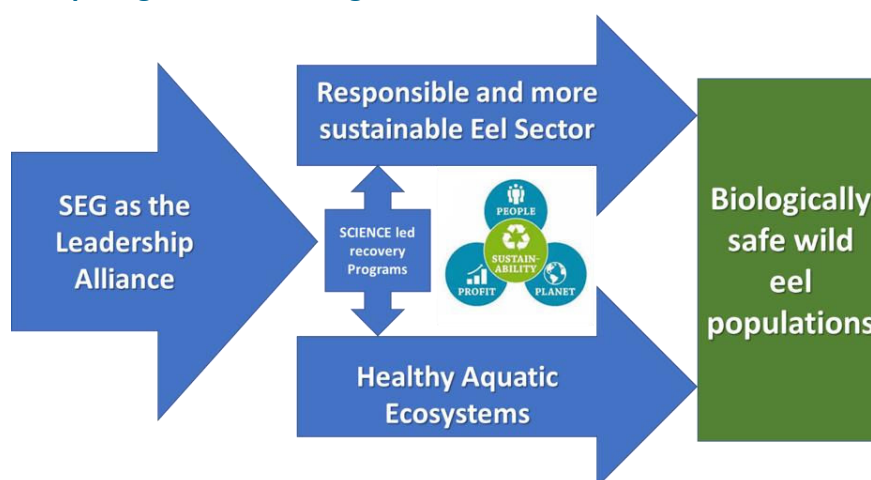
De [Sustainable Eel Group](#) (SEG) is de toonaangevende internationale organisatie die zich inzet voor het versnellen van het herstel van de Europese paling.

Ons langetermijndoel, na decennia van afname van het aantal palingen, is:

Gezonde populaties wilde paling die duurzaam gebruik ondersteunen ten behoeve van iedereen.

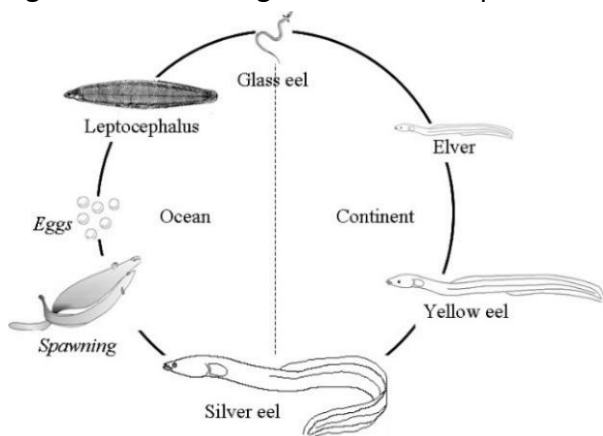
Dit diagram vat samen
Ons doel en hoe we dat gaan bereiken.

Klik op het diagram voor meer informatie.



Achtergrondinformatie over de Europese paling

Inzicht in de fascinerende levenscyclus van de Europese paling is belangrijk. Volwassen palingen migreren vanuit Europese rivieren 5000 km over de Atlantische Oceaan om te paaien in de Sargassozee bij Bermuda. Na het paaien sterven ze. De larven drijven met de Golfstroom terug naar Europa en bevolken de rivieren, meren en estuaria van Europa en Noord-Afrika. Het betreft één genetisch identieke populatie. Aangekomen aan de kust zijn ze 7 cm lang en transparante, 'glaspalingen' voordat ze de rivieren optrekken en uitgroeien tot de grotere, 'gele' palingen die we kennen. Na 5 tot 15 jaar rijpen deze tot 'zilveren' palingen en keren terug naar zee om te paaien.



Levenscyclus van de paling



Volwassen Europese paling

Waarom zijn palingen belangrijk?

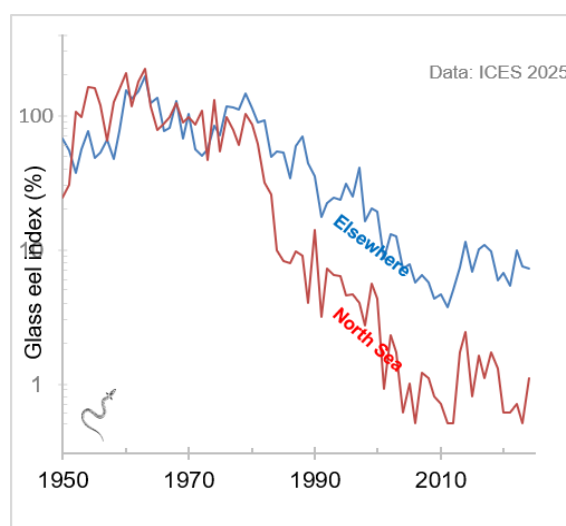
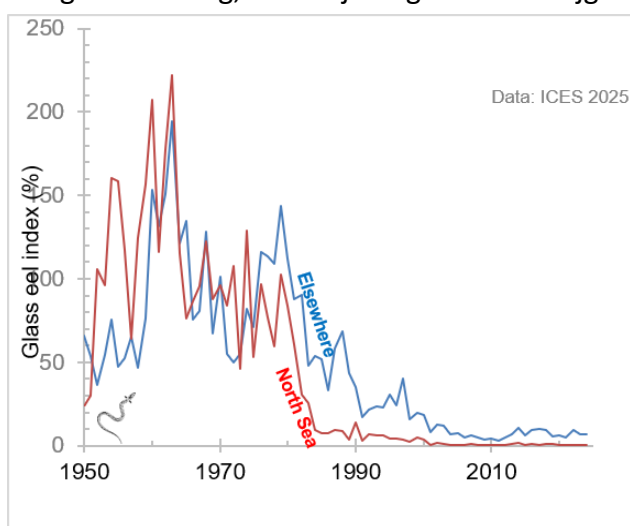
Palingen spelen een belangrijke rol in het aquatisch ecosysteem, omdat ze voedingsstoffen recycleren en voedsel leveren aan soorten zoals otters, zilverreigers, roerdommen en blauwe reigers. In heel Europa bieden ze vis, voedsel en een inkomen aan ongeveer 10.000 mensen en is de legale handel in paling goed voor € 500 miljoen per jaar. Ze worden in alle levensstadia gevangen: glasaaltjes in riviermondingen, gele palingen in rivieren en meren en zilveraaltjes op hun terugweg naar de Sargassozee.

Paling in aantal neemt af

De populaties van paling nemen al meer dan een eeuw af, sinds de industriële revolutie. De aanvoer van glasaal vanuit de oceaan is sinds begin jaren tachtig sterk gedaald en bedraagt nu minder dan 10% van wat het 45 jaar geleden was. De belangrijkste oorzaken van deze afname zijn: 1,3 miljoen migratiebarrières in Europa die de toegang tot 90% van het leefgebied blokkeren; het vast komen te zitten in pompen en turbines van waterkrachtcentrales; klimaatverandering die de overleving in de oceaan beïnvloedt; illegale visserij en geïntroduceerde parasieten.

Als reactie op deze achteruitgang werd in 2009 de EU-verordening inzake paling aangenomen; de handel buiten de EU werd in 2009 gereguleerd onder CITES; en in 2010 werd de SEG (Special Economic Group) opgericht. Dit leidde er ook toe dat de IUCN de paling op de Rode Lijst van Bedreigde Soorten plaatste.

Volgens de laatste schatting uit 2017 arriveerden er gemiddeld 1,3 miljard glasaaltjes per jaar in Europa. Een recentere analyse van de trends suggereert dat de aantallen sinds 2011, twee jaar na de invoering van de Palingverordening, weer zijn begonnen te stijgen.



De trend in de aanwas van glasaaltjes in de afgelopen decennia. Links: op een normale, lineaire schaal; rechts: dezelfde gegevens, op een logaritmische schaal. De logaritmische schaal maakt het mogelijk om de ontwikkelingen op lage niveaus, zoals we die nu ervaren, in beeld te brengen. Gegevens: [ICES \(2025\)](#).

Hoewel deze recente verbetering ons hoop geeft, is er nog een lange weg te gaan voordat we volledig hersteld zijn.

Onze uitdaging

We staan voor een uitdagende taak. De Europese palingpopulatie bevindt zich op een historisch dieptepunt en veel menselijke activiteiten hebben daar een negatieve invloed op gehad. Er worden veel inspanningen geleverd om de palingpopulatie te beschermen en te herstellen.

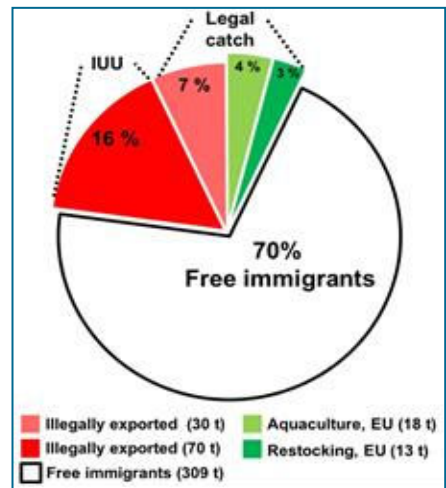
De EG-palingverordening van 2007 stelde wetgeving vast voor de 'bescherming en het duurzame gebruik' van de palingpopulatie. Hierin werd vastgelegd hoe de menselijke invloed moest worden teruggebracht tot een niveau dat het herstel van de soort mogelijk maakte. De SEG-standaard definieert een hoger beschermingsniveau dan de palingverordening. Door zich er vrijwillig aan te houden, kan de commerciële sector een verantwoordelijke rol spelen in het herstel van de palingpopulatie.

Het idee om op een beschermde diersoort te vissen lijkt tegenstrijdig. Hier leggen we uit hoe dit mogelijk is...

- Wanneer visserij wordt verboden, neemt illegale visserij meestal de plaats in. Legale visserij heeft de neiging zichzelf te reguleren en de illegale activiteiten te beheersen. Een verbod op de palinghandel zal waarschijnlijk leiden tot illegale visserij en handel naar Azië.

- Een groot deel van de palinghandel is bedoeld voor het 'herbevolken' van palingpopulaties in heel Europa. Dat wil zeggen dat glasaaltjes worden gevangen en verplaatst van gebieden waar ze in overvloed voorkomen (en waar de meeste van nature zouden sterven) naar gebieden waar ze schaars zijn. Dit heeft als doel om de totale palingpopulatie in Europa te vergroten.

- De illegale handel vormt een groot risico voor het herstel van de glasaal. In 2018 schatte [Europool](#) dat 350 miljoen glasaalen illegaal naar Azië werden geëxporteerd. Dat is drie keer zoveel als de legale markt in Europa en een kwart van de geschatte populatie. Het aanpakken van deze illegale handel zal de glasaal meer voordeel opleveren dan een verbod op de visserij. Zie de grafiek die deze verhoudingen weergeeft. →



[SEG 2018](#)

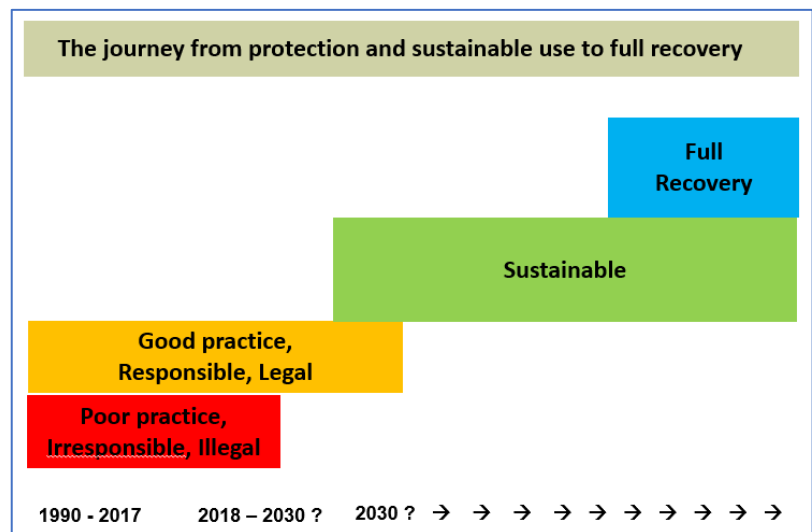
- De visserijdruk is de afgelopen tien jaar al met ongeveer de helft afgenomen. Veel andere menselijke invloeden zijn nog lang niet in dezelfde mate verminderd. Verdere vermindering van de visserij zal waarschijnlijk weinig effect hebben totdat honderdduizenden stuwen, dammen en andere barrières voor migratie zijn verwijderd – deze belemmeren paling om hun natuurlijke leefgebied te koloniseren; en totdat pompen voor de watervoorziening en de inlaat van waterkrachtcentrales zijn voorzien van filters – deze vermalen en doden paling tijdens de migratie.

De SEG-standaard

De [SEG-standaard](#) is een reeks tests die aantonen wanneer palingvisserij en -handelaren op een verantwoorde manier te werk gaan.

Zoals dit diagram laat zien, zal het vele generaties en decennia duren voordat de palingpopulatie zich volledig heeft hersteld.

De SEG-standaard stelt partijen in de legale toeleveringsketen in staat om verantwoorde en uiteindelijk duurzame praktijken te tonen, wat leidt tot een volledig herstel van de palingpopulatie via een stapsgewijze en geleidelijke aanpak.



Handel in paling volgens de SEG-standaard:

1. Het project maakt gebruik van glasaaltjes in gebieden waar ze in grote aantallen voorkomen en waar de meeste van nature sterven, om gebieden met een lage populatie en een lagere sterfte te verbeteren, met als doel de algehele populatie glasaaltjes te vergroten.
2. levert voedsel van hoge kwaliteit met minimale verspilling en
3. Dit zorgt voor meer bewustzijn over de benarde situatie van de paling en genereert inkomsten om het herstel ervan te ondersteunen.

Verantwoord vissen, handelen en consumeren van paling via het SEG-programma is erop gericht een positieve bijdrage te leveren aan de bescherming van de paling en daarmee het herstel ervan te bevorderen. De standaard is gebaseerd op de concepten van beste praktijken en verantwoordelijkheid om de impact van visserij en handel op de palingpopulatie te minimaliseren. De standaard wordt regelmatig herzien. Deze wordt stapsgewijs verbeterd naarmate we meer wetenschappelijke kennis vergaren en

naarmate we overstappen van onverantwoordelijke en ongereguleerde naar verantwoorde, goed gereguleerde en uiteindelijk duurzame praktijken.

De wetenschappelijke adviezen, richtlijnen, beleidsmaatregelen en wetgeving die de inhoud van de SEG-standaard bepalen, zijn:

- Advies van de Werkgroep Palingen (WGEEL) van de Internationale Raad voor de Zeeonderzoek (ICES)
- De EU-verordening inzake paling 2007
- IUCN-richtlijnen
- Een positieve bijdrage leveren aan de bescherming van paling

Meer informatie hierover vindt u hier:

ICES-advies

De palingpopulatie is wijdverspreid en komt voor in veel verschillende habitats. Bij gebrek aan betrouwbare informatie over de gehele populatie adviseert [ICES om alle menselijke invloeden zoveel mogelijk te beperken. Zoals hierboven besproken, is SEG van mening dat goed gereguleerde visserij volgens de SEG-standaard de meest verantwoorde en laagst haalbare visserijdruk is, en dat andere vormen van invloed, zoals barrières, pompen en illegale handel, met prioriteit moeten worden aangepakt.](#)

EU-verordening inzake paling 2007

De SEG-standaard sluit aan op de [EU-verordening inzake paling uit 2007](#), die betrekking heeft op de ' *Bescherming en het duurzame gebruik van de palingpopulatie*'. De SEG-standaard gaat verder dan wat wettelijk vereist is volgens deze wetgeving.

Richtlijnen van de IUCN (Internationale Unie voor Natuurbehoud)

De IUCN heeft de Europese paling op haar Rode Lijst van Bedreigde Soorten geclassificeerd als Ernstig Bedreigd. Het belangrijkste argument voor deze status is de snelle afname in de afgelopen decennia. SEG is van mening dat een populatie die nog steeds zo talrijk is als de paling, verantwoorde bescherming nodig heeft, maar dat een algeheel verbod op alle visserij contraproductief zou zijn .

De IUCN stelt in haar [richtlijnen voor het juiste gebruik van IUCN Rode Lijst-gegevens uit 2016 het volgende](#) :

*'8. De Rode Lijst is op zichzelf geen systeem om prioriteiten voor natuurbehoud vast te stellen' en...
' Goed gereguleerde handel kan een positieve bijdrage leveren aan het behoud van sommige bedreigde diersoorten en kan essentieel zijn voor het menselijk levensonderhoud.'*

De IUCN-richtlijnen suggereren dus dat er op paling gevist mag worden, zolang de handel maar goed gereguleerd is.

Een positieve bijdrage

Hier leggen we uit hoe visserij en handel die voldoen aan de SEG-normen daadwerkelijk kunnen bijdragen aan het herstel van de palingpopulatie .

Een groot deel van de handel in glasaaltjes is gericht op het uitzetten van de populatie. Ze worden verplaatst van gebieden waar ze in grote aantallen voorkomen en waar de meeste sterven, naar gebieden waar ze schaars zijn en waar de kans groter is dat ze overleven. Dit heeft als doel om de totale populatie glasaaltjes te vergroten en zo een positieve bijdrage te leveren aan de bescherming ervan – en om het verlies van glasaaltjes voor consumptie te compenseren. De volgende voorbeelden illustreren hoe onderdelen van de SEG-standaard ook een positieve bijdrage beogen:

Criterium 1.1: Toewijding aan legaliteit. Dit heeft tot doel de illegale visserij en export van paling terug te dringen, zodat (a) er meer paling in Europa wordt gehouden en gebruikt en (b) er in totaal minder wordt gevangen.

Criterium 1.2: Bijdrage aan projecten voor de bescherming van paling. Wanneer een consument een product koopt met het SEG- of [Eel Stewardship Fund](#) -label, gaat een deel van de aankoop prijs naar projecten voor de bescherming van paling. Voorbeelden hiervan zijn: het bouwen van palingpassages om

palingen te helpen migreren; in Nederland verplaatsen palingvissers elk najaar 5 tot 12 ton zilverpaling (tot wel 10.000 vissen) ' [over de dijk](#)' naar zee; financiële steun voor het anti-stroperijwerk van SEG.

criterium 2.1: De palingvangst vindt plaats in een visbestand dat voldoet aan de gestelde ontsnappingsdoelstellingen.

De norm staat alleen palingvangst toe op plaatsen waar de populaties goed beschermd zijn en, voor glasaaltjes, waar er een overschot aan vis is dat naar wateren met een lage populatiedichtheid kan worden verplaatst.

criterium 2.4: Sterfte tijdens het vissen wordt geminimaliseerd. Sterfte als gevolg van onjuiste behandeling moet minder dan 8% bedragen. Dit heeft geleid tot betere werkwijzen, waar de sterfte door onjuiste behandeling in sommige gebieden voorheen 50% bedroeg.

criterium 4.7: Het vereiste percentage glasaaltjes wordt gebruikt voor herbevolking. De palingregelgeving schrijft voor dat 60% glasaaltjes moet worden aangeboden voor herbevolking. De norm wordt alleen afgegeven als hieraan is voldaan.

Samenvatting

- De SEG-standaard:
 - Dit sluit aan bij de EU-verordening inzake paling, die gericht is op de bescherming en het duurzame gebruik van de palingpopulatie.
 - Is in overeenstemming met de IUCN-richtlijnen voor de Rode Lijst van bedreigde soorten.
 - Maakt het mogelijk dat goed gereguleerde visserij of handel een positieve bijdrage levert aan de bescherming van de paling.
 - Ondersteunt de traceerbaarheid van toeleveringsketens en de bestrijding van mensenhandel.
 - Biedt de individuele visser/handelaar/verwerker een manier om aan te tonen dat zijn handel gecertificeerd is als verantwoord geproduceerd, zoals aangegeven door het SEG- of ESF-logo:



Zakelijk naar
bedrijfslogo



Consumentengericht
logo

- De SEG-standaard zorgt voor een aanzienlijke verschuiving in de houding van mensen in de sector ten aanzien van het opbouwen van een traceerbare, verantwoorde toeleveringsketen van visserij tot consument.
- Er is reden tot hoop. De meest recente gegevens over de aanvoer van glasaaltjes wijzen erop dat de aalsoort zich begint te herstellen.

**Wij zijn er daarom van overtuigd dat het acceptabel is om op verantwoorde wijze paling te vissen, te verhandelen en te consumeren.
waarbij het voldoet aan de SEG-norm .**

© juni 2026

